

**Kurien, J., So, N., and Mao, S.O. 2006.** Cambodia's Aquarian Reforms: the Emerging Challenges in Policy and Research. Inland Fisheries Research and Development Institute (IFREDI), Phnom Penh, Cambodia. (Available at www.ifredi.org)

**MAFF-CNMC. 2003.** National Sector Review 2003: Fisheries Management. Ministry of Agriculture, Forestry and Fisheries (MAFF) in association with Cambodia National Mekong Committee (CNMC). 15 p.

**National Institute of Statistics. 2005.** National Account of Cambodia 1993-2004. Ministry of Planning, Phnom Penh.

**Rab, M.A., Hap, N., Ahmed, M., Keang, S.L. and Viner, K. 2005.** Socioeconomics and Values of Resources in Great Lake - Tonle Sap and Mekong - Bassac Area: Results from a Sample Survey in Kampong Chhnang, Siem Reap and Kandal Provinces. WorldFish Center, Penang, Malaysia. (Available at www.ifredi.org)

**សារៈសំខាន់នៃការប្រកបរបរចិញ្ចឹមជីវិតនិង តំលៃនៃធនធានជលផលនៃបឹងទន្លេសាប**

**ហាប ណារី  
រតនា ឈឿនផាកឌី  
ចន គុរាន**

២០០៦

បោះពុម្ពផ្សាយដោយវិទ្យាស្ថានស្រាវជ្រាវ និងអភិវឌ្ឍន៍នេសាទ ទឹកសាប (IFReDI) នៃនាយកដ្ឋានជលផល អាសយដ្ឋាន : អាគារលេខ ១៨៦ មហាវិថីព្រះនរោត្តម រាជធានីភ្នំពេញ ព្រះរាជាណាចក្រកម្ពុជា

Hap, N.,Chuenpagdee, R. and Kurien, J. 2006. Livelihood Importance and Values of Tonle Sap Lake Fisheries. Inland Fisheries Research and Development Institute, Phnom Penh, Cambodia. 8 pp.

ឯកសារគោលនយោបាយនេះត្រូវបានរៀបរៀងឡើង ជាផ្នែកមួយនៃជំនួយ បច្ចេកទេសសម្រាប់ការកសាង សមត្ថភាព នៃវិទ្យាស្ថានស្រាវជ្រាវ និងអភិវឌ្ឍន៍ នេសាទទឹកសាបដែលបានអនុវត្តដោយមជ្ឈមណ្ឌលត្រី ពិភពលោក និងគាំទ្រដោយ ធនាគារអភិវឌ្ឍន៍អាស៊ី (TA 4563-CAM).

នេះមិនមែនជាការបោះពុម្ពផ្សាយជាផ្លូវការរបស់ធនាគារអភិវឌ្ឍន៍អាស៊ីទេ ហើយទស្សនៈដែលបាន ឆ្លុះបញ្ចាំងនៅទីនេះ មិនទាក់ទងនឹងធនាគារអភិវឌ្ឍន៍ អាស៊ីឡើយ។



picture by Hap Navy



**ឯកសារគោលនយោបាយ  
សារៈសំខាន់នៃការប្រកបរបរចិញ្ចឹមជីវិតនិងតំលៃ  
នៃធនធានជលផលនៃបឹងទន្លេសាប**

ហាប ណារី, រតនា ឈឿនផាកឌី, ចន គុរាន

ជលផលគឺជាធនធានមួយយ៉ាងសំខាន់សំរាប់ការរស់នៅរបស់ប្រជាជនកម្ពុជា ជាប្រជាជនណាស់មកហើយ។ មានប្រជាជនសរុបច្រើនជាងមួយលាននាក់ ជាពិសេស ប្រជាជន ដែលរស់នៅតំបន់បឹងទន្លេសាប ដែលពឹងផ្អែកទៅ លើធនធានជលផល និង ធនធាន វារីជាតិផ្សេងៗទៀតសំរាប់ជាម្ហូបអាហារ ប្រាក់ចំណូល និង ជាបរិយាកាសជីវិត។ អត្ថបទនេះបង្ហាញឱ្យឃើញពីសារៈសំខាន់ជាក់ស្តែងមួយដែលបានមកពីធនធាន ជលផល និងប្រព័ន្ធអេកូឡូស៊ីនៃ ធនធានវារីជាតិនៃបឹងទន្លេសាប។ ក៏ប៉ុន្តែតំលៃ សរុបនៃប្រព័ន្ធអេកូឡូស៊ីនេះ ជាពិសេសចំពោះប្រជាជនដែលរស់ នៅដោយពឹងផ្អែក ជាចំបងនិងទាំងស្រុងទៅលើធនធានទាំងអស់នោះនៅតែមិនទាន់ដឹងពិតប្រាកដពីអត្ថប្រ យោជន៍ និង សារៈសំខាន់របស់ធនធានទាំងនោះនៅឡើយ។

**ការធ្វើនេសាទនៅតំបន់បឹងទន្លេសាប**

មានការសិក្សាមួយចំនួនបានធ្វើឡើងដើម្បីលើក កំពស់នូវការយល់ដឹងអំពីស្ថានភាពសេដ្ឋកិច្ចសង្គម និងការប្រកប របរចិញ្ចឹមជីវិតរបស់សហគមន៍នានានៅ តំបន់បឹងទន្លេ សាប។ របាយការណ៍មួយដែលបានធ្វើឡើង នៅក្នុងឆ្នាំ ១៩៩៥ និងមានចំណងជើងថា "ការវាយ តំលៃសេដ្ឋកិច្ចសង្គមនៃធនធានជលផលនៃ ទន្លេសាបរបស់ប្រទេសកម្ពុជា" (Ahmed et al., 1998) គឺជារបាយការណ៍មួយ ដែលគេបានយកមកធ្វើជាមូលដ្ឋាន គ្រឹះព្រឹកញាប់បំផុត ដោយហេតុថា វាផ្តល់នូវការយល់ដឹង យ៉ាងស៊ីជម្រៅអំពី ស្ថានភាពវិវត្តន៍ សក្តានុពលប្រជាសាស្ត្រ សកម្មភាពសេដ្ឋកិច្ច និង យុទ្ធសាស្ត្រនៃការប្រកបរបរ ចិញ្ចឹមជីវិតរបស់ ប្រជាជនជាង ៥០០០គ្រួសារ ដែលរស់នៅក្នុង៨ខេត្ត នៅក្នុង និងជុំវិញបឹងទន្លេសាប និង ទន្លេមេគង្គ-បាសាក់។ មានហេតុផលដែលគួរអោយជឿ ជាក់ថាវិវត្តន៍សក្តានុពល ខ្លះៗនៃអ្នកដែលពឹងផ្អែក ទៅលើធន ធានជលផលមានការ ប្រែប្រួល ដោយសារកត្តាមួយចំនួន ដូចជាកំនើនប្រជាជន ការអភិវឌ្ឍន៍សេដ្ឋកិច្ច សុខុមាល

ភាពនៃប្រព័ន្ធវារីអេកូឡូស៊ី និង កំនែទម្រង់នៃ គោលនយោ បាយដែលទាក់ទង ទៅនឹងវិស័យជលផលនាពេលថ្មីៗ នេះ។ ការសិក្សាថ្មីមួយ ដែលមានទំរង់និងទំហំប្រហាក់ ប្រហែលគ្នានឹងករណី សិក្សាមុននេះ គឺប្រាកដថា មាន តម្រូវការចាំបាច់បំផុត។

ក៏ប៉ុន្តែ តើអ្វីដែលយើងអាចនិយាយបានអំពីធនធាន ជលផលនៅតំបន់បឹងទន្លេសាប ដោយប្រើប្រាស់ព័ត៌មាន ដែលមាននៅក្នុងរបាយការណ៍ផ្សេងៗ និង ការសិក្សានានា ដែលមានស្រាប់? ចំពោះប្រភពទិន្នន័យដែលបានមកពី រដ្ឋាភិបាល បានផ្តល់ជាព័ត៌មានថា ធនធានជលផលនៃ តំបន់បឹងទន្លេសាបចូលរួមប្រហែលជា ៦០% នៃផល នេសាទទឹកសាបសរុប ឬចន្លោះពី ២០០.០០០ ទៅ ២១៨.០០០តោន ដែលមាន តំលៃប៉ាន់ស្មាន ស្មើនឹង ១៥០ ទៅ ២៥០លានដុល្លារអាមេរិច។ ច្បាប់ជលផលថ្មី បានអនុញ្ញាតិអោយអ្នកនេសាទជា សក្តានុពល ឬក៏វិវត តូច ធ្វើនេសាទនៅក្នុងបឹងទន្លេសាបពេញមួយឆ្នាំដោយមិន ចាំបាច់សុំសិខិតអនុញ្ញាតិឡើយ។ រីឯការនេសាទទ្រង់ ទ្រាយមធ្យមអាចធ្វើនេសាទតែនៅក្នុងចន្លោះពីខែតុលា

គាំទ្រដោយ



ដល់ខែឧសភា ព្រោះជាពេលដែលកំរិតទឹកក្នុងបឹងទន្លេសាប ចាប់ផ្តើមស្រក និង តំបន់វាលលិចទឹករួមតូចទៅៗ។ ចំណែក ការធ្វើនេសាទទ្រង់ទ្រាយធំ ឡូត៍នេសាទ គឺជានេសាទ ឧស្សាហកម្ម ដែលត្រូវអនុវត្តទៅតាមប្រព័ន្ធនៃការជួលដេញ ថ្លៃក្នុងរយៈពេលពីរឆ្នាំ ម្តង។

ក្រៅពីការប្រើប្រាស់ឧបករណ៍នេសាទ មានកត្តាផ្សេងៗ ទៀតជាច្រើនដែលបែងចែកភាពខុសគ្នារវាង ប្រភេទនេសាទ នីមួយៗ ដូចជាទាក់ទងទៅនឹងបរិមាណ និងការប្រើប្រាស់នៃ ផលចាប់ និងចំនួនគ្រួសារដែលចូលរួមទៅក្នុងសកម្មភាព នេសាទទាំងនោះ។ ការសិក្សាដែលបានធ្វើឡើងដោយ Ahmed et al.,(1998) បានប៉ាន់ស្មានថាផលចាប់ដែល បានមកពីការប្រើឧបករណ៍នេសាទជាលក្ខណៈ គ្រួសារមាន បរិមាណជាមធ្យមប្រហែលជា ៧០០គីឡូ ក្រាមក្នុងមួយឆ្នាំ ក្នុងមួយគ្រួសារ និង ផលចាប់ដែលបានមកពីឧបករណ៍ នេសាទទ្រង់ទ្រាយមធ្យម គឺមានចំនួនច្រើន ជាងប្រហែលជា ៥ដង។

សមាមាត្រនៃផលចាប់របស់អ្នកនេសាទជាលក្ខណៈ គ្រួសារ គឺសំរាប់ការប្រើប្រាស់សំខាន់ៗនៅក្នុងគ្រួសារមាន កំរិតខ្ពស់ជាងគេ បើប្រៀបធៀបទៅនឹងអ្នកនេសាទទ្រង់ទ្រាយ មធ្យម។ ភាពខុសគ្នាចំបងបំផុតនៃសកម្មភាពនេសាទទាំងពីរ ខាងលើនេះ គឺចំនួនមនុស្សដែលចូលរួមក្នុងការធ្វើនេសាទ។ លទ្ធផលនៃការសិក្សាបានបញ្ជាក់ថា នៅក្នុងឆ្នាំ ១៩៩៥ មានប្រជាជនប្រហែលជា ៨៥.០០០គ្រួសារនៅក្នុងខេត្ត សំខាន់ៗទាំង៥ ដែលស្ថិតនៅជុំវិញបឹងទន្លេសាប ខេត្តបាត់ដំបង សៀមរាប ពោធិសាត់ កំពង់ឆ្នាំង និងកំពង់ធំ គឺមានការ ចូលរួមយ៉ាងសកម្ម ក្នុងការធ្វើនេសាទ ហើយក្នុងនោះមាន តែប្រហែលជា ៩.០០០គ្រួសារតែប៉ុណ្ណោះ ដែលធ្វើនេសាទជា លក្ខណៈមធ្យម។ បើគិតអំពីកំរិតនៃទំរង់វិស័យជលផលនាពេល ថ្មីៗនេះវិញ ចំនួនគ្រួសារដែលចូលរួមក្នុងសកម្មភាពនេសាទ គឺ ហាក់ដូចជាមានការកើនឡើងជាលំដាប់។



**អ្នកនេសាទជាលក្ខណៈគ្រួសារនៅតំបន់បឹងទន្លេសាប**

**តើអ្វីខ្លះជាបរិយាកាសនៃវប្បធម៌និយមរបស់អ្នក នេសាទគ្រួសារ ឬកំរិតតូចនៅក្នុងបឹងទន្លេសាប?** ការសិក្សាជា លក្ខណៈ ប្រជាសាស្ត្រនៃសហគមន៍នៅតំបន់បឹងទន្លេសាបបាន សរសេរថាចំនួនគ្រួសារជាមធ្យម គឺមានចំនួន៦នាក់ ហើយភាគ ច្រើនបុរសគឺជាមេគ្រួសារ។ ជាងពីរភាគបីនៃសមាជិកគ្រួសារ ទាំងអស់ រួមមានស្ត្រី និងកូនក្មេង បានចូលរួមក្នុងទំរង់ការងារ ផ្សេងៗដែលទាក់ទងទៅនឹងការប្រមូលផល ការកែច្នៃ ឬ

ទីផ្សាររបស់ត្រី និងការថែរក្សា និងជួសជុលឧបករណ៍នេសាទ។ រីឯផ្នែកជនជាតិវិញ ភាគច្រើននៃសមាជិកគ្រួសារ គឺមានខ្មែរ ចិន វៀតណាម និង ជនជាតិចាមមានភាគតិច។ ចំណែកការចូលសាលារៀន គឺនៅមានកំរិតទាបនៅឡើយ ដោយហេតុ ថាគ្រួសារភាគច្រើនរស់នៅក្នុងតំបន់ជនបទដាច់ ស្រយាល និង អ្នកខ្លះទៀតសាងសង់ផ្ទះរបស់គេនៅលើ និងបណ្តែត ក្នុងទឹក។ នេះបង្ហាញឱ្យឃើញថា កំរិតវប្បធម៌ របស់ពួកគេនៅមានកំរិតទាប និងទទួលបានការអប់រំតិចតួច នៅក្នុង នោះមានប្រហែលពី ២០ ទៅ ២៥% នៃសមាជិក គ្រួសារដែលមិនចេះអក្សរ។ ជាពិសេស អ្នកដែលមានកំរិត វប្បធម៌ទាបនោះ គឺសមាជិកគ្រួសារជាស្ត្រី ហើយរួមទាំងស្ត្រី ដែលជាមេគ្រួសារផងដែរ។ នេះអាចបកស្រាយបាន មួយភាគ ថា មេគ្រួសារជាស្ត្រីតែងតែមានប្រាក់ចំណូលទាប និង ស្ថានភាពសេដ្ឋកិច្ចខ្សោយ បើប្រៀបធៀបទៅនឹងគ្រួសារ ដែលមានបុរសជាមេគ្រួសារ។

ចំពោះការសិក្សាថ្មីមួយ ដែលធ្វើឡើងនៅឆ្នាំ ២០០៣ ដែលមានចំណង ជើងថា **"សេដ្ឋកិច្ចសង្គម និង តំលៃ នៃធនធានជលផលនៅតំបន់បឹងទន្លេសាប និងទន្លេ មេគង្គ-ឃាសាក់"** (Rab et al., 2005) បានបែងចែកភាព ខុសគ្នាបន្ថែមទៀត អំពីប្រជាជនដែលរស់នៅជុំវិញបឹង ទន្លេសាប ទៅតាមកំរិតនៃការចូលរួមរបស់ពួកគេទៅក្នុង សកម្មភាពនេសាទ។ ប្រភេទភូមិអ្នកនេសាទ គឺសំដៅទៅ លើភូមិដែលមានគ្រួសារពី ៨០ ទៅ ៩០% ដែលចាត់ទុក ថាការធ្វើនេសាទជាមុខរបរចំបងរបស់ពួកគេ។ ចំពោះប្រភេទ ភូមិធ្វើស្រែវិញ គឺជាភូមិដែលមានគ្រួសារ យ៉ាងតិច ៨០% យកការធ្វើស្រែចំការជាមុខរបរចំបង។ ចំណែកឯ ប្រភេទ ភូមិនេសាទផងនិងធ្វើស្រែផង គឺជាភូមិដែលមានគ្រួសារពីង ផ្នែកទៅលើការធ្វើនេសាទនៅក្នុងរដូវវស្សា និង ធ្វើស្រែក្នុង រដូវប្រាំង។ ហើយមានស្ទើរតែគ្រប់គ្រួសារ ទាំងអស់នៅក្នុង ភូមិនេសាទ និង ប្រហែលជា ៦៦% នៃគ្រួសាររស់នៅក្នុងភូមិ នេសាទផង និង ធ្វើស្រែផង ដែលធ្វើនេសាទពេញមួយឆ្នាំ។ ម្យ៉ាងវិញទៀត នៅក្នុងប្រភេទភូមិធ្វើស្រែ មានជិតពាក់ កណ្តាលនៃគ្រួសារទាំងអស់ ដែលធ្វើនេសាទក្នុងកំឡុងពេល រដូវបិទតែប៉ុណ្ណោះ ព្រោះថានៅក្នុងរយៈពេលនោះ ពួកគេ មិនអាចធ្វើស្រែបានទេ ដោយសារនៅទីនោះមានកំរិតទឹក ខ្ពស់។

ភាពខុសគ្នារបស់សហគមន៍ដែលពឹងផ្អែកទៅលើធនធាន ជលផលតាមប្រភេទភូមិនីមួយៗ បានផ្តល់នូវការយល់ដឹងស៊ី ជំរៅផ្សេងៗទៀត។ ជាឧទាហរណ៍ ដូចមាននៅក្នុង (Rab et al., 2005) បានបង្ហាញថា ទ្រព្យសម្បត្តិ កម្មសិទ្ធិ និង កំរិតនៃ បំណុល គឺមានភាពប្រែប្រួលទៅតាមប្រភេទភូមិនីមួយៗ។

មានគ្រួសារមួយចំនួននៅក្នុងភូមិនេសាទ គឺសាងសង់ផ្ទះរបស់ ពួកគេនៅលើទឹក ឬ លើទឹក នៅលើបែរត្រី និងបោះ បង្គោលក្នុងទឹក ដោយហេតុថា ពួកគេគ្មានដីធ្លី។ ដូច្នេះហើយ តំលៃនៃផ្ទះរបស់ពួកគេ គឺមានតំលៃទាបជាងអ្នកដែលរស់ នៅក្នុងភូមិធ្វើស្រែ។ ទោះបីយ៉ាងណាក៏ដោយគ្រួសារ នេសាទមិនដូចគ្នានឹងគ្រួសារប្រកបរបរធ្វើស្រែឡើយ ព្រោះ ថាពួកគេទាមទារ នូវការវិនិយោគខ្ពស់ទៅលើឧបករណ៍ សំភារៈបរិក្ខារសំរាប់ប្រកបមុខរបរនោះ ដូចជា ទូកសំរាប់ ធ្វើនេសាទ និង ធ្វើដំណើរផ្សេងៗ ម៉ាស៊ីនភ្លើង ម៉ាស៊ីនកាណូត និង ទូរស័ព្ទជាដើម សំរាប់ការទិញលក់ និងកែច្នៃត្រី។ ភាគរយនៃការចំណាយរបស់ពួកគេទៅលើរបស់បរិភោគ ក៏មានភាពខ្ពស់ជាងគេផងដែរ បើប្រៀបធៀបទៅនឹងគ្រួសារ នៅក្នុងប្រភេទភូមិនេសាទផងនិងធ្វើស្រែផង និងប្រភេទភូមិ ធ្វើស្រែសុទ្ធ។ ហេតុដូច្នេះហើយ អ្នកនេសាទ មានជំពាក់ បំណុលគេច្រើនជាងអ្នកធ្វើស្រែ ហើយប្រភពនៃប្រាក់កម្ចី សំខាន់របស់ពួកគេ គឺ ខ្ចីពីបងប្អូន ឬ មិត្តភក្តិ អ្នកទិញលក់ត្រី និង អ្នករកស៊ីចងការប្រាក់នៅក្នុងភូមិ ក៏ប៉ុន្តែមិនមែនស្ថាប័ន មីក្រូហិរញ្ញវត្ថុ ឬធនាគារឡើយ។



**ប្រភេទនៃមុខរបរជាច្រើន យុទ្ធសាស្ត្រនៃការប្រកបរបរ ចិញ្ចឹមជីវិត និងតួនាទីនៃយេនឌ័រ**

គ្រួសារជាច្រើនដែលរស់នៅជុំវិញបឹងទន្លេសាប ត្រូវបានបែងចែកដាច់ពីគ្នាទៅតាមប្រភេទនៃមុខរបរជា ច្រើនរបស់ពួកគេ ដែលកំនត់ទៅតាមការប្រែប្រួលនៃរដូវ កាល។ សំខាន់ គឺផ្អែកទៅលើគ្រួសារដែលប្រាប់ពីមុខរបរ ចំបងរបស់ពួកគេ គឺមានការពិបាកនឹងធ្វើការវាយតំលៃ ណាស់។ ចំពោះគ្រួសារដែលសាងសង់ផ្ទះរបស់គេនៅលើ ដីគោក តែងតែប្រាប់ថាមុខរបរចំបងរបស់ពួកគេ គឺជាអ្នក ធ្វើស្រែ ទោះបីជាពួកគេទៅនេសាទយ៉ាងទៀងទាត់ ឬរៀ- ងរាល់ថែក៏ដោយ។ ចំណែកឯអ្នកដែលរស់នៅក្នុងផ្ទះដែលសង់ លើទឹកអាចចំណាយពេលជាច្រើនរបស់ពួកគេ ទៅលើការ ធ្វើនេសាទ ក៏ប៉ុន្តែពួកគេប្រហែលជាអាចរកបានប្រាក់ចំណូល បន្ថែមច្រើនពីវាលស្រែលិចទឹក និង សកម្មភាពធ្វើកសិកម្ម ផ្សេងៗទៀតផងដែរ។

វិសាលភាពចំពោះគ្រួសារខ្លះដែលចូលរួមក្នុងការធ្វើ នេសាទ ដូចជាប្រភពចំណូលចំបង តាមរយៈការចំណាយពេល ជាអតិបរមារបស់ពួកគេ ហើយគ្រាន់តែសំរាប់បរិទេសន៍ការ ប្រើប្រាស់ប្រចាំថ្ងៃ ឬ សំរាប់ធានា និង ទប់ទល់នឹងពេលដែល ដំណាំខូចខាត) គឺពិបាកនឹងកំណត់ជាតួលេខឬចំនួនណាស់

ពីព្រោះការចូលរួម និងការជំរុញទឹកចិត្តទាំងនោះមានការ ប្រែប្រួលផងដែរទៅតាមពេលវេលានិងទីកន្លែង។ លើសពីនេះ ទៅទៀត គ្រួសារទាំងអស់នោះ ជាធម្មតាបានចូលរួមក្នុង សកម្មភាពដែលទាក់ទងទៅនឹងការធ្វើនេសាទ សំរាប់រកប្រាក់ ចំណូលបន្ថែម ទៀត និង សកម្មភាពសំរាប់ការចិញ្ចឹមជីវិត ផ្សេងទៀត ដូចជាការធ្វើឧបករណ៍នេសាទ ការកែច្នៃត្រី ការទិញ លក់ត្រី និង ការចិញ្ចឹមត្រី។

សិទ្ធិ និង ការប្រើប្រាស់ធនធានធម្មជាតិជាសាធារណៈ គឺជាកត្តាមួយសំខាន់ដល់ការទ្រទ្រង់ក្នុង ការប្រកបរបរចិញ្ចឹម ជីវិតរបស់ប្រជាជន និង ជាផ្នែកមួយដ៏សំខាន់ផងដែរចំពោះ យុទ្ធសាស្ត្រនៃការប្រកបរបរ ចិញ្ចឹមជីវិត ជាពិសេសចំពោះ អ្នកដែលមានជំងឺសតិចតួចក្នុងការប្រកបរបរចិញ្ចឹមជីវិត។ ការសិក្សាមួយដែលធ្វើ ឡើងដោយ Rab et al., 2005 បានបង្ហាញថា ប្រជាជនច្រើនជាង ៨០% បានពឹងផ្អែក យ៉ាងខ្លាំងទៅលើការ ប្រមូលអុស និង ប្រមូលបន្លែដូចជា ត្រកូន និងព្រលឹត ជាដើមពីធនធានធម្មជាតិ។ ហើយប្រាក់ ចំណូល ដែលបានមកពីសកម្មភាពទាំងនោះ អាចមានតំលៃ ប្រហែលជា២៦ដុល្លារអាមេរិចក្នុងមួយគ្រួសារក្នុងមួយឆ្នាំ ហើយចំនួននេះ អាចចាត់ទុកថាដូចជាច្រើនដែរ ពីព្រោះ ចំណូលសរុបប្រចាំឆ្នាំក្នុងមួយនាក់ត្រូវបានប៉ាន់ស្មានថា ប្រហែលជា១៧២ដុល្លារអាមេរិចក្នុងមួយឆ្នាំ (សូមមើលខាង ក្រោម)។ ទន្ទឹមនឹងនោះដែរ ចំនួននេះគឺមានចំនួនទាបខ្លាំង ជាងចំណូលសរុប ប្រចាំឆ្នាំក្នុងមួយនាក់ដែលគិតជាថ្នាក់ជាតិ ប្រហែលជា ៣១១ ដុល្លារអាមេរិច នៅក្នុងឆ្នាំ ២០០៣ ។

**តើការនេសាទគឺជាប្រភេទនៃមួយដែលគេចូលចិត្ត ឬ ក៏ជាជំងឺសតិចតួចនៃការប្រកបរបរ ចិញ្ចឹមជីវិត?** ហេតុផល ចំបងនៃការចូលរួមរបស់ប្រជាជនទៅក្នុងការធ្វើនេសាទគឺជាទំ លាប់ ឬ កេរ្តិ៍ដំណែលរបស់គ្រួសារ ហើយជាផ្នែកមួយនៃការ រកម្ហូបអាហារតាមបែបបុរាណសំរាប់ប្រើប្រាស់ក្នុងផ្ទះ និង ផ្តល់ជាប្រភពនៃម្ហូប អាហារដែលមានតំលៃទាប។ ចំពោះ គ្រួសារដែលរស់នៅឆ្ងាយពីបឹងទន្លេសាប អាចមានភាពងាយ ស្រួលក្នុងការ ផ្លាស់ប្តូរពីរបរនេសាទទៅមុខរបរផ្សេងទៀត ជាច្រើន រីឯអ្នកដែលរស់នៅជិតតំបន់បឹងវិញ ពួកគេគ្មាន លទ្ធភាពក្នុង ការផ្លាស់ប្តូរទេ។ វាមានសារៈសំខាន់យ៉ាងខ្លាំង ក្នុងការទទួលស្គាល់អំពីការចាំបាច់នៃភាពសំបូរបែបនៃមុខរបរ ផ្សេងៗ និង ឱកាសការងារក្រៅពីការងារនេសាទ។ ហេតុដូច្នេះ ភាពសំបូរបែបនៃសកម្មភាពសំរាប់ចិញ្ចឹមជីវិត និង រកប្រាក់ ចំណូល គឺជាយុទ្ធសាស្ត្រនៃការប្រកបរបរចិញ្ចឹមជីវិតសំខាន់ មួយសំរាប់ប្រជាជនភាគច្រើនដែលរស់នៅជុំវិញបឹងទន្លេ សាបដោយមិនគិតពីមុខរបរចំបង ភេទ អាយុ និង ការអប់រំឡើយ។

គុណភាពរបស់យើងខ្ញុំតាមបែបបុរាណ គឺមានការផ្សារភ្ជាប់ទៅនឹងយុទ្ធសាស្ត្រនៃការប្រកបរបរចិញ្ចឹមជីវិត។ ស្ត្រីនៅតែមានការទទួលខុសត្រូវចំពោះការងារនៅក្នុងផ្ទះ និងថែទាំកូនចៅ។ ចំណែកបុរសវិញ គឺធ្វើការនៅក្រៅផ្ទះដើម្បីរកប្រាក់ចំណូល និងរួមទាំងការធ្វើនេសាទផងដែរ។ ស្ត្រីមិនសូវចូលរួមក្នុងការងារធ្វើនេសាទទេ ប៉ុន្តែពួកគេដើរតួយ៉ាងសំខាន់នៅក្នុងការផ្គត់ផ្គង់ផលិតផលវារីជាតិ វារីវប្បកម្ម និងការថែរក្សារប្រព័ន្ធជុំវិញខ្សែបណ្តាញ ករណីនេសាទ។ ក្នុងចំណោមគ្រួសារដែលមានស្ត្រីជាមេគ្រួសារ នេះគិតចំពោះអ្នកដែលរស់នៅជុំវិញបឹងទន្លេសាប) បានរៀបរាប់ថា ការងារចំបងរបស់ពួកគេគឺដូចគ្នាទៅនឹងការងាររបស់ស្ត្រីជាមេគ្រួសារផងដែរ។ ការចូលរួមរបស់ស្ត្រីក្នុងការធ្វើនេសាទ អាចមានច្រើនជាងការពិតជាក់ស្តែងដែលត្រូវបានទទួលស្គាល់ដោយសង្គម ព្រោះភាគច្រើននៃសកម្មភាពរបស់ពួកគេដើម្បីផ្គត់ផ្គង់នូវភាពត្រូវការនៅក្នុងផ្ទះតែប៉ុណ្ណោះគឺ "គ្មានការទទួលស្គាល់ ឬភាពមើលមិនឃើញឡើយ"។ គេបានសង្កេតឃើញថា ចំពោះស្ត្រី នៅពេលដែលគេមានឱកាសនោះហុចអោយពួកគេទៅធ្វើនេសាទនៅតាមស្ទឹង ឬ ទន្លេ ដោយប្រើប្រាស់ឧបករណ៍មធ្យមតូចៗ ហើយជាញឹកញាប់ទៅជាមួយកូនរបស់គេ។

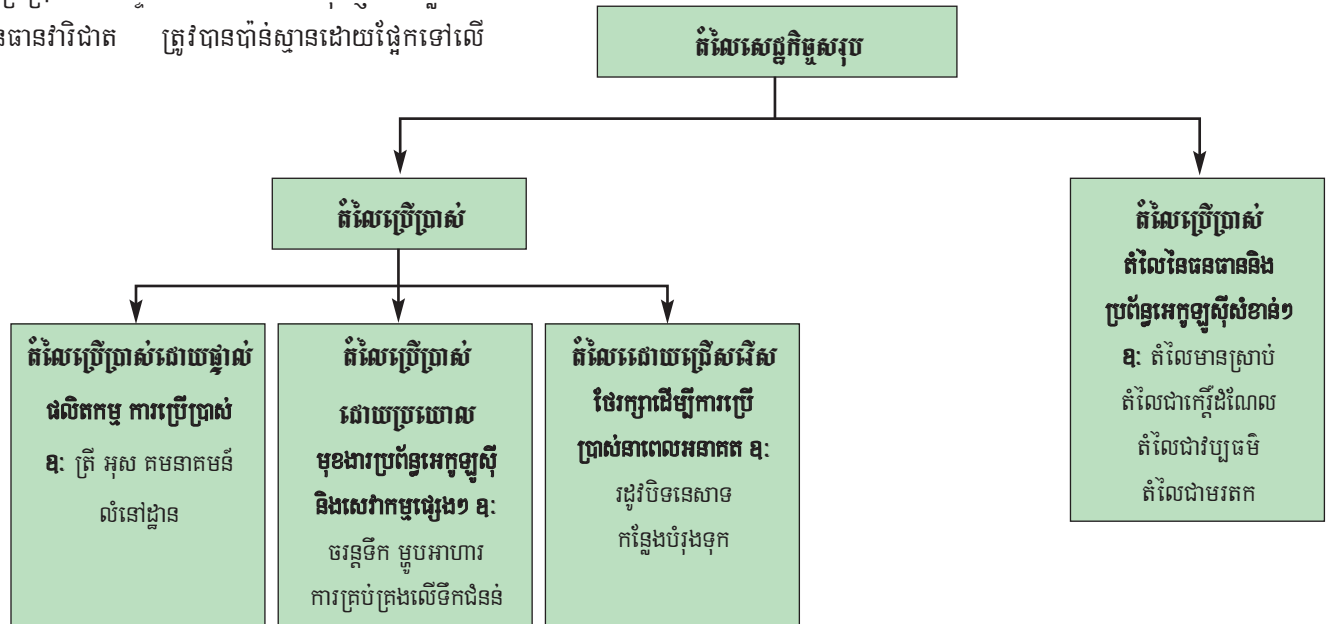
**វាយតម្លៃលើធនធានជលផលនិងវារីជាតិ**

ការវាយតម្លៃធនធានជលផលនិងវារីជាតិគឺជាដំណើរការមួយដែលមានភាពសំបូរផុត។ គេអាចវាយ តម្លៃតាមរយៈ "តម្លៃប្រើប្រាស់" (Use Values) និង "តម្លៃមិនប្រើប្រាស់" (Non-Use Values) (រូបភាព ទី១)។ បន្ថែមពីលើនេះ តម្លៃប្រើប្រាស់អាចចែកចេញជា តម្លៃប្រើប្រាស់ដោយផ្ទាល់ (Direct Use Values) តម្លៃប្រើប្រាស់ដោយប្រយោល (Indirect Use Values) និង តម្លៃដោយជ្រើសរើស (Option Values)។

ចំពោះ "តម្លៃប្រើប្រាស់ដោយផ្ទាល់" គឺថាតម្លៃទាំងនោះបានមកពីផលិតកម្ម ការប្រើប្រាស់ឬបរិភោគ និងការលក់នៃធនធាន ដូចជាតាមរយៈការធ្វើនេសាទ ការធ្វើកសិកម្ម ការប្រមូលអុស ព្រមទាំងការប្រើប្រាស់ ដែលមិនមែនជាម្ហូបអាហារ ដូចជា ថាមពល លំនៅដ្ឋានឬជីវកម្ម គុណភាពបរិស្ថាន និងការធ្វើឱ្យមានឡើងវិញនូវអ្វី ដែលបានបាត់បង់ទៅហើយ។ ទោះជាយ៉ាងណាក៏ដោយ មាន តម្លៃប្រើប្រាស់ដោយប្រយោល គឺជាតម្លៃដែល ទទួលបានមកពីនាទីនៃប្រព័ន្ធអេកូឡូស៊ី និងផ្តល់នូវសេវាកម្មផ្សេងៗទៀតដោយប្រព័ន្ធនៃធនធានវារីជាតិ

ឧទាហរណ៍ ដូចជាការប្រើប្រាស់ព្រៃឈើចម្រើនដើម្បីជាំជីវកម្ម ត្រីពងនិងកន្លែងសំរាប់ភ្ជាប់ និងជាចំណីសត្វ ការរក្សាគុណភាពទឹក ការស្តុកនិងលំហូរនៃទឹក ការគ្រប់គ្រងទឹកជំនន់និងការពារខ្យល់ព្យុះ ការរក្សាជាម្ហូបអាហារ និងរក្សាឱ្យមានលំនឹងមីក្រូអាកាសធាតុ។ ចំណែក "តម្លៃដោយការជ្រើសរើស" គឺជាអាចទទួលបានផលប្រយោជន៍នៅពេលក្រោយ មកទៀតដូចជានៅរដូវបិទនេសាទរយៈពេលដ៏វែងមួយ។ ឧទាហរណ៍មួយនៃ "តម្លៃមិនប្រើប្រាស់" គឺសំដៅ ទៅលើ "តម្លៃមានស្រាប់" ដែលទទួលបានមកពីចំណេះដឹងនិងសេចក្តីសប្បាយរីករាយដែលផ្សារភ្ជាប់ជាមួយនឹង ការយល់ដឹងពីស្ថានភាពធនធានធម្មជាតិ ដោយភាពមានលក្ខណៈស្នូប្រសើរ និង "តម្លៃជាកេរ្តិ៍" ដែលផ្សារភ្ជាប់ ជាមួយនឹងការពេញចិត្តដើម្បីបង្កើតឡើងនូវធនធានឱ្យមានភាពប្រសើរឡើងសំរាប់មនុស្សជំនាន់ក្រោយទៀត។ ម្យ៉ាងវិញទៀត តម្លៃមិនប្រើប្រាស់ទាំងនោះ គឺពិបាកមើលឃើញ និងធ្វើការប៉ាន់ស្មានជាងតម្លៃប្រើប្រាស់ ដូច្នេះហើយ ទើបគេមិនសូវយកមកពិនិត្យនិងពិចារណាក្នុងការងារសំរេចចិត្តនៃការគ្រប់គ្រងទេ។

វិធីសាស្ត្រមួយដើម្បីប៉ាន់ស្មានតម្លៃប្រើប្រាស់ដោយផ្ទាល់ "សំរាប់ការប្រើប្រាស់" នៃធនធានជលផលនិង វារីជាតិគឺតាមរយៈការស្ទង់ព័ត៌មាននៃប្រាក់ចំណូលសរុបរបស់គ្រួសារពីសកម្មភាពផ្សេងៗ។ ការប៉ាន់ស្មានទាំងនេះឆ្លុះបញ្ចាំងអំពីសារៈសំខាន់នៃធនធានទាំងនោះតាមរយៈការរកប្រាក់ចំណូលនិងភាពពឹងផ្អែកនៃការប្រកបរបរ ចិញ្ចឹមជីវិតរបស់ពួកគេដែលគឺតម្លៃមួយជាក់ស្តែងបំផុតនៃតម្លៃធនធានទាំងនោះ។ ដោយប្រើប្រាស់ទិន្នន័យដែល ដកស្រង់ចេញពីការស្ទង់ព័ត៌មានពីគ្រួសារដែលធ្វើឡើងដោយ Rab et al., (2005) តម្លៃប្រើប្រាស់ដោយផ្ទាល់ នៃធនធាននៅជុំវិញបឹងទន្លេសាបនិងធនធានវារីជាតិ ត្រូវបានប៉ាន់ស្មានដោយផ្អែកទៅលើ



រូបភាពទី ១៖ ប្រភេទផ្សេងៗនៃតម្លៃដែលផ្សារភ្ជាប់ជាមួយប្រព័ន្ធអេកូឡូស៊ីរបស់ធនធានវារីជាតិ នៅតំបន់បឹងទន្លេសាប

**តារាងទី១៖ ចំណូលប្រចាំឆ្នាំសរុប "ប៉ាន់ស្មាន" (០០០ ដុល្លារអាមេរិច) នៃគ្រួសារដែលពឹងផ្អែកទៅលើជលផលនៅក្នុងខេត្តត្រាំកែវជុំវិញបឹងទន្លេសាប**

កំរិតចំណូល	ចំនួនគ្រួសារនេសាទ (០០០)	ចំណូលសរុបសំរាប់គ្រួសារទាំងអស់ (លានដុល្លារអាមេរិច)
≤១០០០	១៥១	៧១
១០០១ - ២០០០	៣៤	៤៤
២០០១ - ៥០០០	១៨	៦០
>៥០០០	៦	៤០
<b>សរុប</b>	<b>២០៩</b>	<b>២១៥</b>

របាយការណ៍ប្រាក់ចំណូល នៃគ្រួសារគំរូនៅក្នុងប្រភេទភូមិនេសាទ ភូមិនេសាទផងនិងធ្វើស្រែផង និង ភូមិធ្វើស្រែសុទ្ធ។ ការប៉ាន់ស្មាន ត្រូវបានបែងចែកជាចំណែកផងដែរ ទៅតាមកំរិតនៃប្រាក់ចំណូល ដើម្បីចាប់យកនូវការបែងចែកនូវភោគទ្រព្យនិង ភាពមិនស្មើគ្នានៃប្រាក់ចំណូលដែលមានស្រាប់។

ដូចដែលបានបង្ហាញនៅក្នុងតារាងទី១គឺមានភាពខុសគ្នាយ៉ាងខ្លាំងរវាងចំណូលប្រចាំឆ្នាំជាមធ្យមនៃគ្រួសារ គំរូដែលមានកំរិតទាបជាងគេគឺ តូចជាង ១.០០០ដុល្លារអាមេរិច ហើយនិងខ្ពស់ជាងគេបំផុតគឺ ច្រើនជាង ៥.០០០ដុល្លារអាមេរិច។ ការប៉ាន់ស្មានចំណូលសរុបសំរាប់គ្រួសារដែលរស់នៅដោយពឹងផ្អែកទៅលើធនធានជលផលនៅ ក្នុងខេត្តទាំងប្រាំគឺមានប្រហែលជា ២១៥លានដុល្លារអាមេរិច។ នេះបង្ហាញឱ្យឃើញថា ប្រាក់ចំណូលប្រចាំឆ្នាំក្នុងមួយនាក់គឺមានប្រហែលជា ១៧២ដុល្លារអាមេរិច ដោយផ្អែកទៅលើចំនួនប៉ាន់ស្មាននៃ ២០៩.០០០គ្រួសារ ដែលមានចំនួនសមាជិកគ្រួសារជាមធ្យម ៦នាក់ក្នុងមួយគ្រួសារ។

នៅពេលដែលពិនិត្យទៅលើចំណូលគ្រួសារទៅតាមកំរិតចំណូល មានគ្រួសារភាគច្រើន គឺច្រើនជាង ៧០% នៃគ្រួសារទាំងអស់ រកប្រាក់ចំណូលប្រចាំឆ្នាំបានត្រឹមតែប្រហែលជា ៤៧០ដុល្លារអាមេរិចឬស្មើនឹង៧៨ដុល្លារអាមេរិចក្នុងមួយនាក់ (រូបភាព ទី២)។ ផ្ទុយគ្នាដែរ មានប្រហែលជា ១២% នៃគ្រួសារគំរូ (ដែលមានប្រាក់ចំណូលលើសពី ២.០០០ដុល្លារអាមេរិចក្នុងមួយឆ្នាំ) ដែលមានលើសពីពាក់កណ្តាលនៃចំណូលសរុបដុលនៃគ្រួសារទាំងអស់។ គ្រួសារដែលមានប្រាក់ចំណូលជាមធ្យមទាបជាង ១.០០០ដុល្លារអាមេរិច គឺប្រហែលជាអ្នកនេសាទជាលក្ខណៈ គ្រួសារឬទ្រង់ទ្រាយតូច ឬសំរាប់តែគ្រប់គ្រាន់ដើម្បីចិញ្ចឹមជីវិត និង កសិករដែលពឹងផ្អែកយ៉ាងខ្លាំង (ឬមិនទាំង ស្រុង) ទៅលើធនធានវារីជាតិសំរាប់ការប្រកបរបរចិញ្ចឹមជីវិតរបស់ពួកគេ។ រីឯអ្នកដែលមានប្រាក់ចំណូលខ្ពស់គឺ សំដៅទៅលើអ្នកនេសាទជាលក្ខណៈទ្រង់ទ្រាយមធ្យមនិងម្ចាស់ឡូតីនេសាទ។ ភាពខុសគ្នានៃប្រាក់ចំណូលរវាងគ្រួសារគំរូ គឺជាបញ្ហាមួយដ៏សំខាន់និងចំពោះមុខ ដែលចាំបាច់ត្រូវតែធ្វើការដោះស្រាយ។

នៅពេលដែលប្រកបន្ថែមនូវតម្លៃនៃជលផលសំរាប់ការប្រើប្រាស់ក្នុងផ្ទះ (ប្រហែលជា១៣លានដុល្លារអាមេរិច) និងតម្លៃដោយផ្ទាល់របស់ ធនធានកម្មសិទ្ធិជាសាធារណៈផ្សេងៗទៀត (ប្រហែលជា៥លានដុល្លារអាមេរិច) ហើយតម្លៃនៃការប្រើប្រាស់ផ្ទាល់សរុបដែលអាចបរិភោគបានមកពីបឹងទន្លេសាបគឺកើនឡើងទៅដល់២៣លាន ដុល្លារអាមេរិច។ នេះគួរអោយកត់សំគាល់ផងដែរថា ការសន្មតខ្លះៗត្រូវបានកំណត់ឡើងដើម្បីទទួលបាននូវ ការប៉ាន់ស្មានទាំងនេះ ហើយសំខាន់បំផុតនោះ គឺ គេគ្រាន់តែបង្ហាញពីតម្លៃជា "អប្បបរមា" នៃធនធានវារីជាតិ ដែលបានមកពីបឹងទន្លេសាបតែប៉ុណ្ណោះ។ សារៈសំខាន់តម្លៃនៃតម្លៃមិនប្រើប្រាស់យ៉ាងច្រើននៃបឹងទន្លេសាប និង ប្រព័ន្ធអេកូឡូស៊ីនៃតំបន់ដីសើមទាំងឡាយគឺចាំបាច់ត្រូវតែប្រមូលយកមក និង ពិភាក្សាដើម្បីរៀបចំគោល នយោបាយគ្រប់គ្រងធនធានធម្មជាតិមួយ ដើម្បីឆ្លុះ

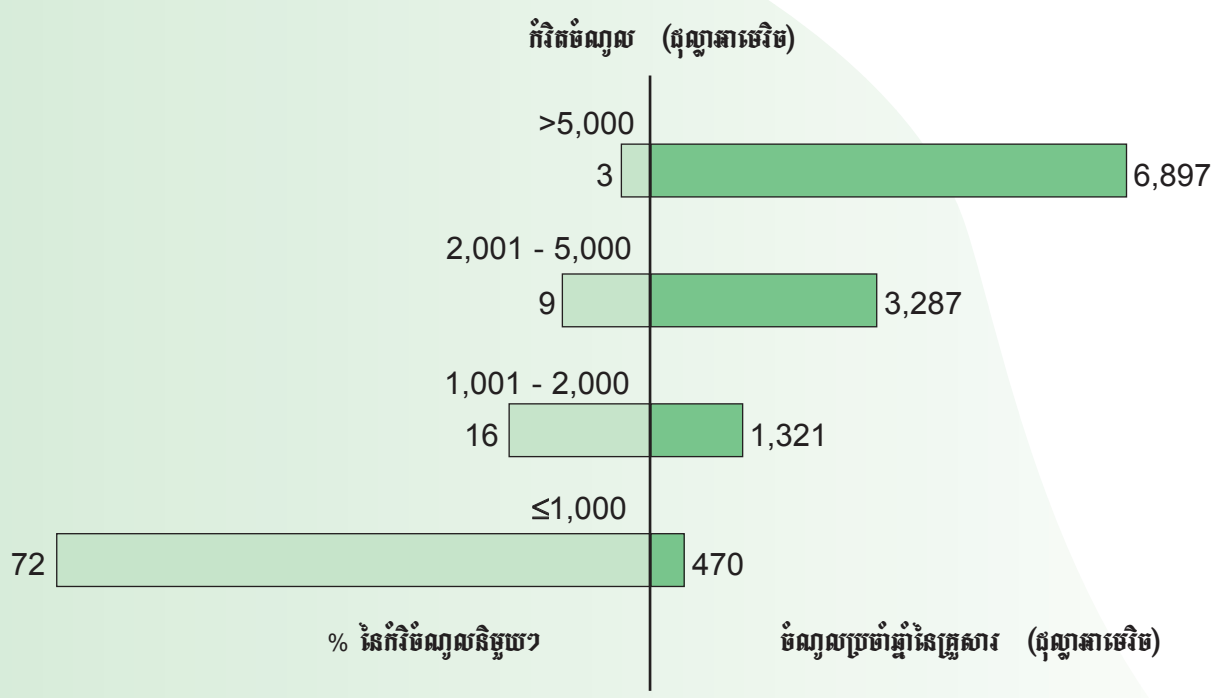
បញ្ហាអំពីសារៈសំខាន់ដ៏ពិតប្រាកដមួយនៃធនធានទាំងនោះ ចំពោះការប្រកបរបរចិញ្ចឹមជីវិតរបស់ប្រជាពលរដ្ឋ។

**វាយតម្លៃលើធនធានប្រជាជននិងវិជ្ជាជីវៈ**

ផ្ទុយទៅវិញ កត្តាជាច្រើនដែលប៉ះពាល់ដល់លទ្ធភាព នៃការប្រកបរបរចិញ្ចឹមជីវិតរបស់ប្រជាជនគឺមាន ច្រើន។ មានការប្រឈមជាមួយនិងបរិស្ថាន និងអេកូឡូស៊ី រួមមាន ដូចជាភាពងាយប្រែប្រួលរបស់ធម្មជាតិទៅ នឹងកំរិតភ្លៀងធ្លាក់ និង ទឹកជំនន់ ហើយនិងពេលវេលានិងកំឡុងពេលនៃ តំបន់លិចទឹក។ ទោះបីជាយ៉ាងណាក៏ ដោយ កត្តាទាំងនោះ ត្រូវបានធ្វើអោយមានប្រពលលក្ខណៈតាមរយៈសកម្មភាពរបស់ មនុស្សជាច្រើនដូចជា ការសាងសង់ទំនន់ទឹក ការកាប់ បំផ្លាញព្រៃឈើ និងការប្រើប្រាស់ដីកម្រិតសំលាប់សត្វល្អិត ក្នុងការធ្វើការងារ កសិកម្ម និងការអភិវឌ្ឍន៍ដីធ្លី។ ទាំងនេះ គឺជាផលប៉ះពាល់ដោយប្រយោល និងប៉ះពាល់ដោយផ្ទាល់ ដែលបណ្តាលមកពី សកម្មភាពផ្សេងៗដូចជា ការនេសាទ ច្រើនហួសកំរិត និងការប្រើប្រាស់ឧបករណ៍នេសាទខុសច្បាប់ និងបំផ្លិចបំផ្លាញ មានឥទ្ធិពលយ៉ាងសំខាន់ទៅលើការប្រកប របរចិញ្ចឹមជីវិតនៃសហគមន៍នៅតំបន់បឹងទន្លេសាប។

ផ្ទុយទៅវិញ មានកត្តាសេដ្ឋកិច្ចសង្គមផ្សេងៗទៀតផងដែរ ដែលផ្តល់ផលប៉ះពាល់ទៅលើការប្រកបរបរ ចិញ្ចឹមជីវិតនៅ ជុំវិញបឹងទន្លេសាប។ ក្នុងនោះគេធ្វើការសន្និដ្ឋានទៅលើការ គាបសង្កត់ដែលបណ្តាលមកពីកំនើនប្រជាជន ទំនាស់រវាង អ្នកពាក់ព័ន្ធនៅលើសិទ្ធិនិងការប្រើប្រាស់នៃធនធាន ភាពមិន សមមាត្រនៃការបែងចែក ប្រាក់ចំណូល និងវិសមភាពនៃ យេនឌ័រ។ សហគមន៍ដែលពឹងផ្អែកទៅលើធនធានវិជ្ជាជីវៈ មានភាពងាយនឹង ទទួលរងយ៉ាងខ្លាំងអំពីការផ្លាស់ប្តូរនៃផលិត ភាពធម្មជាតិនៃបឹងទន្លេសាប ហើយនិងការផ្លាស់ប្តូរនៃការ គ្រប់គ្រង និងស្ថាប័ន ដូចជាកំណែទម្រង់គោលនយោបាយ វិស័យជលផល ដែលអាចនាំមកនូវឱកាសក៏ដូចជាបង្កើតនូវ បញ្ហាថ្មីមួយទៀតដែរ។ ជាសរុប ភាពងាយទទួលរងគ្រោះនៃ ប្រជាជនដែលពឹងផ្អែកទៅលើប្រព័ន្ធអេកូឡូស៊ីនៃបឹងទន្លេ សាប គឺត្រូវបានពង្រឹងបន្ថែមទៀត ដោយហេតុថាតំលៃភាគ ច្រើននៃប្រព័ន្ធអេកូឡូស៊ី នេះនៅតែមានភាពមិនសូវ ល្អនៅឡើយ។ ការយកមកគិតនូវតំលៃទាំងនោះ គឺអាចជួយ បង្កើននូវការយល់ដឹងថែមទៀត ហើយនិងអាចជួយ ចូលរួម ដល់ការពង្រឹងនូវការប្រកបរបរចិញ្ចឹមជីវិតរបស់ប្រជាជន ផងដែរ។

**តើចំណើយអ្វី ដែលចាំបាច់ត្រូវតែដោះស្រាយចំពោះប្រព័ន្ធ អេកូឡូស៊ី សង្គម សេដ្ឋកិច្ច និង បញ្ហាការគ្រប់គ្រង ជាមួយ**



រូបភាពទី២: ការបែងចែកជាភាគរយនៃចំនួនគ្រួសារនិងការប៉ាន់ស្មានចំណូលសរុបប្រចាំឆ្នាំតាមកំរិត ប្រាក់ចំណូល (ប៉ាន់ស្មានសំរាប់ប្រាំខេត្ត)

**និងធនធានវិជ្ជាជីវៈប្រព័ន្ធអេកូឡូស៊ីនៃបឹងទន្លេសាប?**

តំរូវការនៃការស្រាវជ្រាវមួយចំនួន និង ការពិចារណាលើ គោលនយោបាយផ្សេងៗត្រូវបានលើកឡើងមក មានដូចខាង ក្រោមនេះ:

- បង្កើននូវចំណេះដឹងអំពីប្រព័ន្ធអេកូឡូស៊ី ឧទាហរណ៍ ទំនាក់ទំនងរវាងការបាត់បង់ជីវកម្ម និង ព្រៃលិចទឹក ហើយនិងផលប៉ះពាល់ដល់សុខភាពនៃការ ធ្វើនេសាទ និងភាពឱ្យផលបូជនភាពនៃបឹងទន្លេសាប។
  - ការយល់ដឹងនូវការផ្លាស់ប្តូរនៃសង្គម (social dynamics) រវាងអ្នកពាក់ព័ន្ធ រួមមានអ្នកមក ពីកន្លែង ផ្សេងៗ អ្នកនេសាទទៅតាមរដូវ និង អ្នកនេសាទ ដែលមានជនជាតិផ្សេងៗគ្នា ដើម្បីដោះ ស្រាយបញ្ហាដែល ទាក់ទងទៅនឹងការប្រើប្រាស់ ឧបករណ៍នេសាទបំផ្លិចបំផ្លាញនិងខុសច្បាប់ ជំនោះ រវាងអ្នកពាក់ព័ន្ធ សិទ្ធិក្នុងការប្រើប្រាស់ធនធាន ទីផ្សារ និងប្រព័ន្ធតំណាទ។
  - បង្កើនការយល់ដឹងអំពីភាពខុសគ្នានៃប្រាក់ចំណូល ដែលមានស្រាប់ ក្នុងចំណោមគ្រួសារទាំងនោះ ហើយ នឹងធ្វើឱ្យប្រសើរឡើងលើការប៉ាន់ស្មាននៃតំលៃ សេដ្ឋកិច្ចសរុបរបស់ធនធានជលផលនៃបឹងទន្លេសាប និង ប្រព័ន្ធអេកូឡូស៊ីនៃវិជ្ជាជីវៈ តាមរយៈការរួម បញ្ចូល នូវតំលៃទាំងអស់នៃតំលៃប្រើប្រាស់ និង តំលៃមិនប្រើប្រាស់។
  - ពិនិត្យទៅលើជំរើសផ្សេងទៀត និង យុទ្ធសាស្ត្រនៃការ ប្រកបរបរចិញ្ចឹមជីវិត ដើម្បីវាយតំលៃផលប៉ះពាល់ នៃសកម្មភាពនានា និង ជំរើសផ្សេងៗនៃគោល នយោបាយស្តីពីសុវត្ថិភាពស្បៀងអាហារ និង គុណភាព នៃជីវិតរស់នៅ។
  - ការយល់ដឹងអំពីតួនាទីនិងការចូលរួមរបស់ស្ត្រីទៅក្នុង ការបង្កើតប្រាក់ចំណូល ដើម្បីទ្រទ្រង់ដល់ការប្រកប របរចិញ្ចឹមជីវិត ក៏ដូចជាក្នុងការគ្រប់គ្រង និង ដំណើរ ការនៃការធ្វើសេចក្តីសំរេចចិត្ត។
  - ពិនិត្យទៅលើប្រសិទ្ធភាពនៃកំណែទម្រង់គោលនយោ បាយជលផលនៅពេលថ្មីៗនេះ ជាពិសេសគឺសំដៅទៅ លើការបែងចែកផលប្រយោជន៍ និង បញ្ហានៃការរាប់ បញ្ចូលឬមិនបញ្ចូលនៃអ្នកពាក់ព័ន្ធ ដើម្បីធ្វើការកែ សំរួលឱ្យបានសមរម្យចាំបាច់មួយ នៅក្នុងការរៀបចំ ស្ថាប័ន និងរចនាសម្ព័ន្ធនៃការគ្រប់គ្រង ឬ អភិបាលកិច្ច។
- សេចក្តីសង្ខេបនេះ បានរៀបរាប់អំពីសេដ្ឋកិច្ចសង្គម និង យុទ្ធសាស្ត្រនៃការប្រកបរបរចិញ្ចឹមជីវិតរបស់ សហគមន៍

ដែលរស់នៅក្នុង និង ជុំវិញបឹងទន្លេសាបដែលពឹងផ្អែក លើការធ្វើនេសាទ និង សង្ខេបពីលទ្ធផលនៃការសិក្សា ស្រាវជ្រាវថ្មីៗនេះមួយចំនួន ហើយផ្តល់នូវផ្នែកមួយសំរាប់ការ ប៉ាន់ស្មានតំលៃសេដ្ឋកិច្ចសរុបមួយ ដែលបានមកពីប្រព័ន្ធ អេកូឡូស៊ីនៃធនធានវិជ្ជាជីវៈ។ តាមទ្រឹស្តីការវាយតំលៃលើ ការប្រកបរបរចិញ្ចឹមជីវិតនិងដំណើរការ នៃការវាយតំលៃ គួរតែមានការទំនាក់ទំនងរវាងគ្នានឹងគ្នាទៅវិញទៅមក ឬ អន្តរទំនាក់ទំនង ពីព្រោះការយល់ដឹង អំពីយុទ្ធសាស្ត្រនៃ ការប្រកបរបរចិញ្ចឹមជីវិតរបស់ប្រជាជនផ្តល់នូវផ្នែកមួយដ៏ សំខាន់ដើម្បីឆ្ពោះទៅរកការវាយតំលៃ ពេញលេញមួយនូវ តំលៃសរុបនៃធនធានធម្មជាតិ។

ជាលទ្ធផល ការពិចារណានានាទៅលើការប្រកបរបរ ចិញ្ចឹមជីវិតនិងតំលៃនៃប្រព័ន្ធអេកូឡូស៊ី ត្រូវតែធ្វើជា បន្តបន្ទាប់គ្នា ប្រសិនបើយើងរៀបចំគោលនយោបាយនៃការ ប្រើប្រាស់ធនធានប្រកបដោយនិរន្តរភាពមួយយ៉ាង ពិតប្រាកដ ដើម្បីលើកកម្ពស់លទ្ធភាពនៃការប្រកបរបរចិញ្ចឹមជីវិតនៅតំប ន់បឹងទន្លេសាប។

**ឯកសារយោង**

**Ahmed, M., Hap, N., Vuthy, L., and Tiongco, M. 1998.** Socio-economic assessment of freshwater capture fisheries of Cambodia: Report on a household survey. Mekong River Commission, Phnom Penh, Cambodia. 186 p.

**Baran, E. 2005.** Cambodian inland fisheries: facts, figures and context. WorldFish Centre, and Inland Fisheries Research and Development Institute, Phnom Penh, Cambodia. 49p.

**DoF, 2004.** Statistics of Fisheries Production 1980 to 2003. Department of Fisheries, Ministry of Agriculture, Forestry and Fisheries. Cambodia.

**Hap, N., Seng, L. and Chuenpagdee, R. 2006.** Socioeconomics and Livelihood Values of Tonle Sap Lake Fisheries. Inland Fisheries Research and Development Institute (IFREDI), Phnom Penh, Cambodia. (Available at www.ifredi.org).

**Keskinen, M. 2003.** The Great Diversity of Livelihoods? - Socio-economic survey of the Tonle Sap Lake. WUP-FIN Socio-Economic Studies on Tonle Sap 8, MRCS/WUP-FIN, Phnom Penh.