



ក្រសួងកសិកម្ម រុក្ខាប្រមាញ់ និងនេសាទ
រដ្ឋបាលជលផល

ឯកសារបណ្តុះបណ្តាលស្តីពីសហគ្រប់គ្រងធនធានជលផល

គម្រោងគ្រប់គ្រងធនធានទឹកចម្រុះ ទន្លេមេគង្គ ដំណាក់កាលទី៣ (M-IWRMP-III)

សមាសភាគទី១៖ ការគាំទ្រដល់ការគ្រប់គ្រងធនធានជលផលនៅភូមិភាគឦសាននៃប្រទេសកម្ពុជា

*វិទ្យាស្ថានស្រាវជ្រាវ និងអភិវឌ្ឍន៍ជលផលទឹកសាបនៃរដ្ឋបាលជលផល
២០១៨*

សហគ្រប់គ្រងធនធានជលផល ឯកសារទី៣ : ការពង្រឹងគណៈកម្មការសហគមន៍នេសាទ



គម្រោងគ្រប់គ្រងធនធានទឹកចម្រុះ ទន្លេមេគង្គ ដំណាក់កាលទី៣ (M-IWRMP-III)

សមាសភាគទី១៖ ការគាំទ្រដល់ការគ្រប់គ្រងធនធានជលផលនៅភូមិភាគឦសាននៃប្រទេសកម្ពុជា
វិទ្យាស្ថានស្រាវជ្រាវ និងអភិវឌ្ឍន៍ជលផលទឹកសាប នៃរដ្ឋបាលជលផល ក្រសួងកសិកម្ម រុក្ខាប្រមាញ់ និងនេសាទ

១. ភាពជាអ្នកដឹកនាំក្នុងគណៈកម្មការសហគមន៍នេសាទ

គណៈកម្មការសហគមន៍នេសាទ គឺជាក្រុមមនុស្សដែលមានសមាជិកបោះឆ្នោតឱ្យដើម្បីដឹកនាំសហគមន៍នេសាទ។ អ្នកដឹកនាំគួរផ្តល់នូវការទូន្មាន និងលើកទឹកចិត្តដល់សមាជិក និងបំផុសសមាជិកឱ្យយល់ដឹង និងចូលរួមអនុវត្តឱ្យបានសម្រេចបាននូវទស្សនៈវិស័យ ធ្វើការជាមួយគ្នា និងបង្កើននូវប្រសិទ្ធភាពនៃការគ្រប់គ្រងធនធានប្រកបដោយគុណធម៌ និងសីលធម៌សង្គម។

ភារកិច្ចរបស់អ្នកដឹកនាំ គឺនាំមនុស្សមួយក្រុមឱ្យសម្រេចគោលបំណងដែលគេចង់បាន។



២. គោលការណ៍គ្រប់គ្រងធនធានជលផលឆ្នេរតាមប្រព័ន្ធអេកូឡូស៊ី

ការគ្រប់គ្រងធនធានជលផល ប្រសិនបើមិនបានគិតគូរដល់បរិស្ថាននោះទេគឺនាំឱ្យការគ្រប់គ្រងគ្មានប្រសិទ្ធភាពឡើយ។

ដូចនេះទើបយើងស្វែងរកគោលការណ៍នៃការគ្រប់គ្រងដែលមានលក្ខណៈសមស្រប ពោលគឺការគ្រប់គ្រងដោយផ្ដោតលើប្រព័ន្ធអេកូឡូស៊ី។

រដ្ឋបាលជលផល បានឯកភាពចំពោះគោលការណ៍នេះ ហើយការអនុវត្តវិធីសាស្ត្រនេះ ក្នុងការគ្រប់គ្រងសហគមន៍នេសាទ គឺជាការងារមួយល្អប្រសើរ។

ការគ្រប់គ្រងដោយផ្ដោតលើប្រព័ន្ធអេកូឡូស៊ីជាការគ្រប់គ្រងគិតគូរដល់ការធ្វើឱ្យមានតុល្យភាព

រវាងកត្តាបរិស្ថានអភិបាលកិច្ច។

សង្គម(សុខុមាលភាព) និង



សុខុមាលភាព



អភិបាលកិច្ច



បរិស្ថាន

២. គោលការណ៍គ្រប់គ្រងធនធានជលផលតាមបែបប្រព័ន្ធអេកូឡូស៊ី (ត)

- បរិស្ថានល្អ៖ មានពូជត្រីច្រើនប្រភេទ ផលត្រីសម្បូរ មិនធ្វើឱ្យខូចខាតជម្រកត្រី ទឹកមានគុណភាព
- សង្គម(សុខុមាលភាព)៖ ប្រជាពលរដ្ឋមានស្នងដាររស់នៅល្អ (ប្រាក់ចំណូលសមរម្យ) សុវត្ថិភាពស្បៀង ទំនាក់ទំនងសង្គមមានភាពប្រសើរឡើង និងធានាសុវត្ថិភាព
- អភិបាលកិច្ចល្អ៖ ជាការចូលរួមសិទ្ធិជាផ្លូវការសមធម៌ យន្តការរៀបចំផែនការ និងការអនុវត្ត ការគោរព និងពង្រឹងការអនុវត្តច្បាប់។



សុខុមាលភាព



អភិបាលកិច្ចល្អ

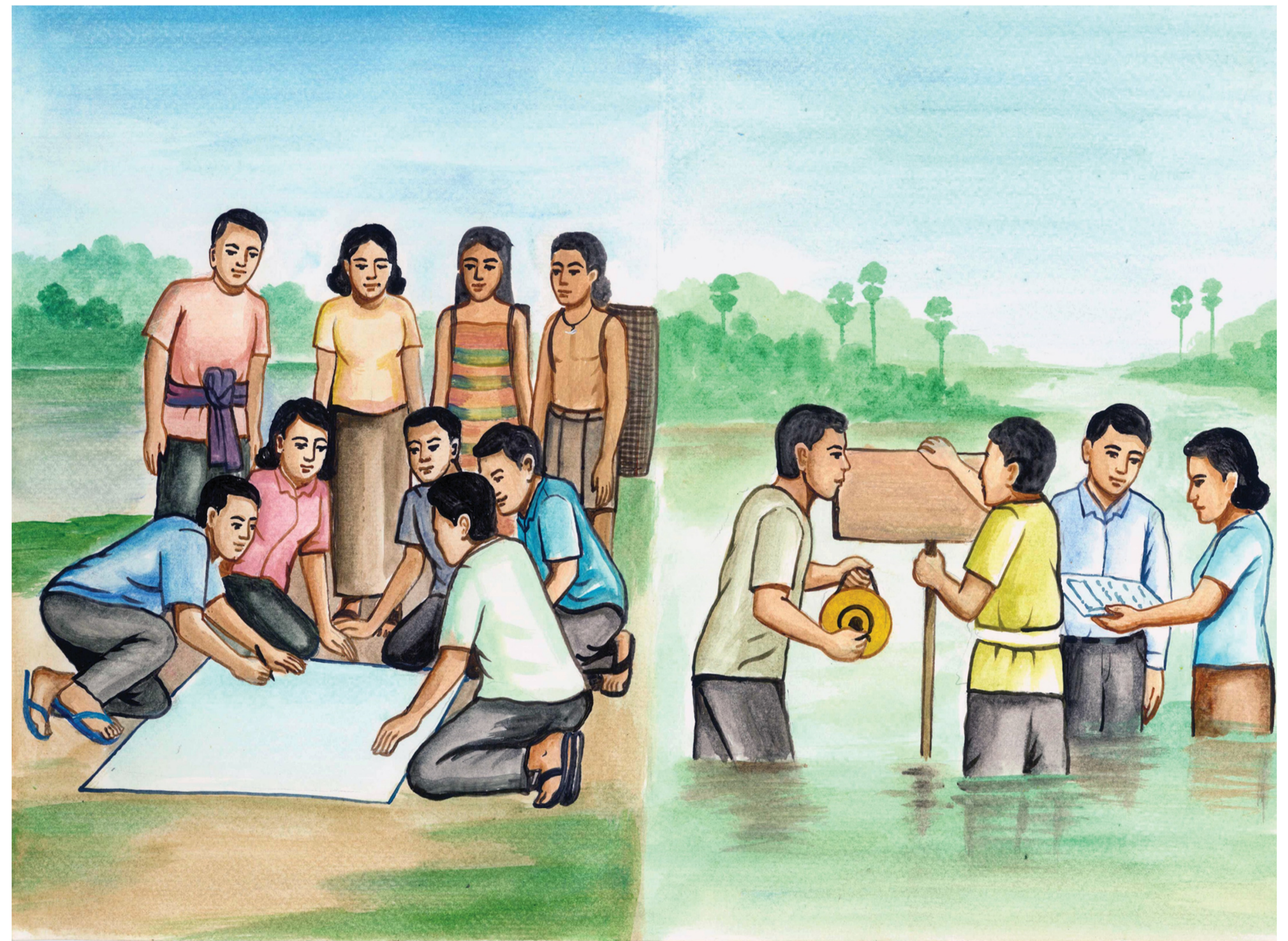


បរិស្ថានល្អ

៣. តួនាទី និងការទទួលខុសត្រូវរបស់គណៈកម្មការសហគមន៍នេសាទ

- រៀបចំសេចក្តីព្រាងស្តីពីលក្ខន្តិក បទបញ្ជាផ្ទៃក្នុងរបស់សហគមន៍នេសាទ ផែនការគ្រប់គ្រង និងកិច្ចព្រមព្រៀងកន្លែងនេសាទសហគមន៍
- ប្រតិបត្តិស្របតាមលក្ខខណ្ឌនៅក្នុងលក្ខន្តិកៈ បទបញ្ជាផ្ទៃក្នុង និងលិខិតបទដ្ឋានពាក់ព័ន្ធផ្សេងទៀត
- ស្វែងរកជំនួយឧបត្ថម្ភគាំទ្រផ្នែកបច្ចេកទេស និងផ្នែកហិរញ្ញវត្ថុពីរដ្ឋបាលជលផល ស្ថាប័នពាក់ព័ន្ធ និងអ្នកជំនួយផ្សេងៗក្នុងការអនុវត្តដំណើរការសហគមន៍នេសាទ
- តំណាងឱ្យសហគមន៍នេសាទក្នុងការសម្រុះសម្រួល និងដោះស្រាយទំនាស់ដែលកើតមាន

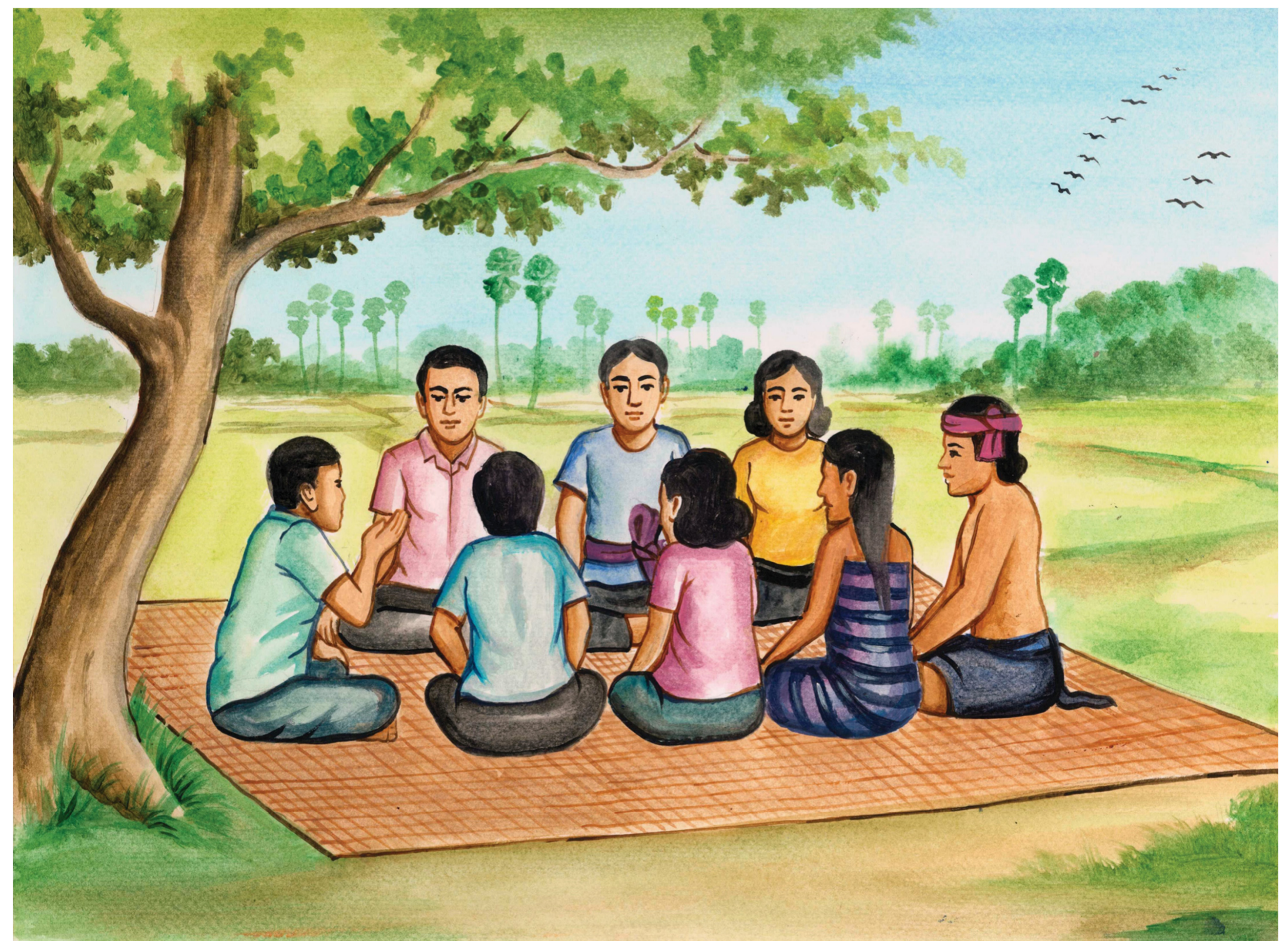
- បើកគណនីធនាគារ និងគ្រប់គ្រងហិរញ្ញវត្ថុសហគមន៍នេសាទ ដោយមានតម្លាភាព និងការទទួលខុសត្រូវ



៣. តួនាទី និងការទទួលខុសត្រូវរបស់គណៈកម្មការសហគមន៍នេសាទ (ត)

- ធ្វើការសម្រេចចិត្តលើការអភិវឌ្ឍសហគមន៍នេសាទ ដោយមានការយល់ព្រមពីសមាជិកសហគមន៍នេសាទភាគច្រើនស្របទៅតាមលក្ខន្តិកៈសហគមន៍នេសាទ កិច្ចព្រមព្រៀងកន្លែងនេសាទសហគមន៍ និងផែនការគ្រប់គ្រងកន្លែងនេសាទសហគមន៍
- ចូលរួមពិគ្រោះយោបល់ក្នុងការធ្វើបទបញ្ជា នានាដែលពាក់ព័ន្ធដល់ផលប្រយោជន៍របស់សហគមន៍នេសាទ
- រាយការណ៍ និងផ្តល់ព័ត៌មានជាបន្ទាន់នូវរាល់បទល្មើសជលផលក្នុងកន្លែងនេសាទសហគមន៍ដល់រដ្ឋបាលជលផលដែលនៅជិតបំផុត
- ធ្វើការអភិរក្ស និងការពារវារីជាតិនៅក្នុងកន្លែងនេសាទសហគមន៍

- អនុវត្តតួនាទីចាំបាច់ផ្សេងៗទៀត តាមការណែនាំរបស់រដ្ឋបាលជលផល
- ធ្វើការតវ៉ាចំពោះការមិនបន្តកិច្ចព្រមព្រៀងឱ្យសហគមន៍នេសាទ។



៤. គណៈកម្មការសហគមន៍នេសាទ និងកិច្ចព្រមព្រៀងកន្លែងនេសាទសហគមន៍

គណៈកម្មការសហគមន៍នេសាទមានភារកិច្ចរៀបចំ និងចុះហត្ថលេខាលើកិច្ចព្រមព្រៀងកន្លែងនេសាទសហគមន៍។ កិច្ចព្រមព្រៀងមានន័យថាទទួលស្គាល់ និងធានាសិទ្ធិរបស់សហគមន៍ចំពោះដែននេសាទដែលបានកំណត់ព្រំប្រទល់រួច។

កិច្ចព្រមព្រៀងកន្លែងនេសាទសហគមន៍ ត្រូវបានចុះហត្ថលេខា ដោយខណ្ឌរដ្ឋបាលជលផល និងមានហត្ថលេខាជាសាក្សីរបស់មេឃុំចៅសង្កាត់។



៤. គណៈកម្មការសហគមន៍នេសាទ និងកិច្ចព្រមព្រៀងកន្លែងនេសាទសហគមន៍ (ត)

កិច្ចព្រមព្រៀងកន្លែងនេសាទសហគមន៍ ត្រូវបញ្ជាក់ពីចំណុចសំខាន់ៗដូចខាងក្រោម៖

- ភាគីចុះកិច្ចព្រមព្រៀង
- ទំហំកន្លែងនេសាទ
- រយៈពេលគ្រប់គ្រង និងប្រើប្រាស់កន្លែងនេសាទ
- លក្ខខណ្ឌនៃការគ្រប់គ្រង និងប្រើប្រាស់កន្លែងនេសាទ។

ក្រោយពីចុះហត្ថលេខា ត្រូវប្រថាប់ត្រារបស់ខណ្ឌរដ្ឋបាលជលផល។ កិច្ចព្រមព្រៀងនេះត្រូវចម្លងជូនសហគមន៍នេសាទ ក្រុមប្រឹក្សាឃុំសង្កាត់ ខណ្ឌរដ្ឋបាលជលផល រដ្ឋបាលក្រុង

ស្រុក ខណ្ឌ រដ្ឋបាលរាជធានី ខេត្ត រដ្ឋបាលជលផល និងក្រសួងកសិកម្ម រុក្ខាប្រមាញ់ និងនេសាទ។



៥. គុណនីតិណៈកម្មការសហគមន៍នេសាទ ក្នុងការធ្វើបច្ចុប្បន្នភាពផែនការគ្រប់គ្រងកន្លែងនេសាទសហគមន៍

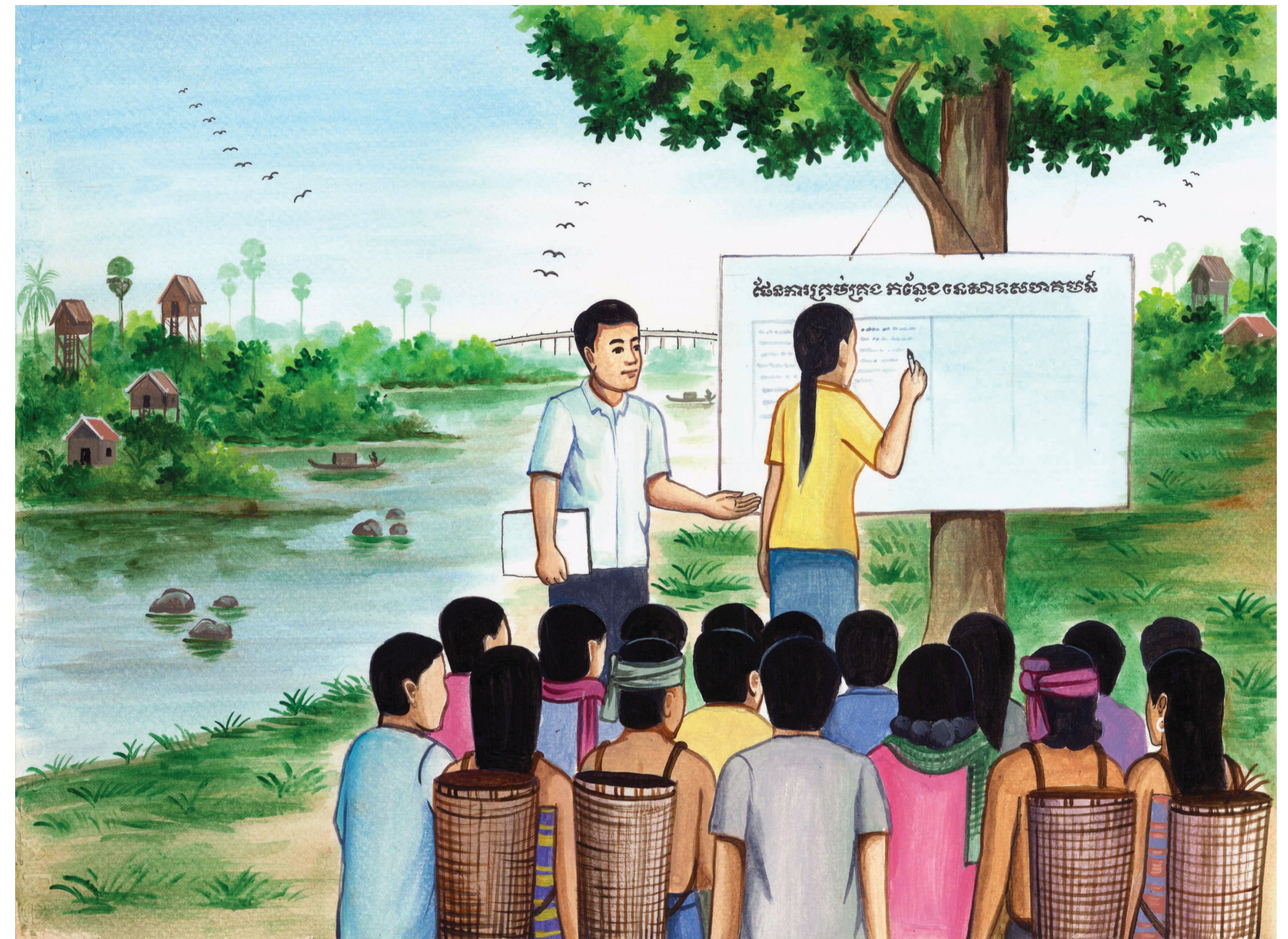
ជារៀងរាល់ឆ្នាំ គណៈកម្មការសហគមន៍នេសាទត្រូវរៀបចំកិច្ចប្រជុំដើម្បីពិនិត្យ និងធ្វើបច្ចុប្បន្នភាព៖

- កិច្ចព្រមព្រៀងកន្លែងនេសាទសហគមន៍
- ផែនការគ្រប់គ្រងកន្លែងនេសាទសហគមន៍

នៅក្នុងការពិនិត្យឡើងវិញត្រូវពិចារណាទៅលើ៖

- អាទិភាពនៃបញ្ហា ការគំរាមកំហែង និងគោលបំណង
- សកម្មភាពចម្បងៗដែលទាក់ទងទៅនឹងគោលបំណង

ដោយឡែកថវិកា និងឱកាសទទួលបានថវិកាក៏ត្រូវពិនិត្យឡើងវិញជារៀងរាល់ឆ្នាំ។

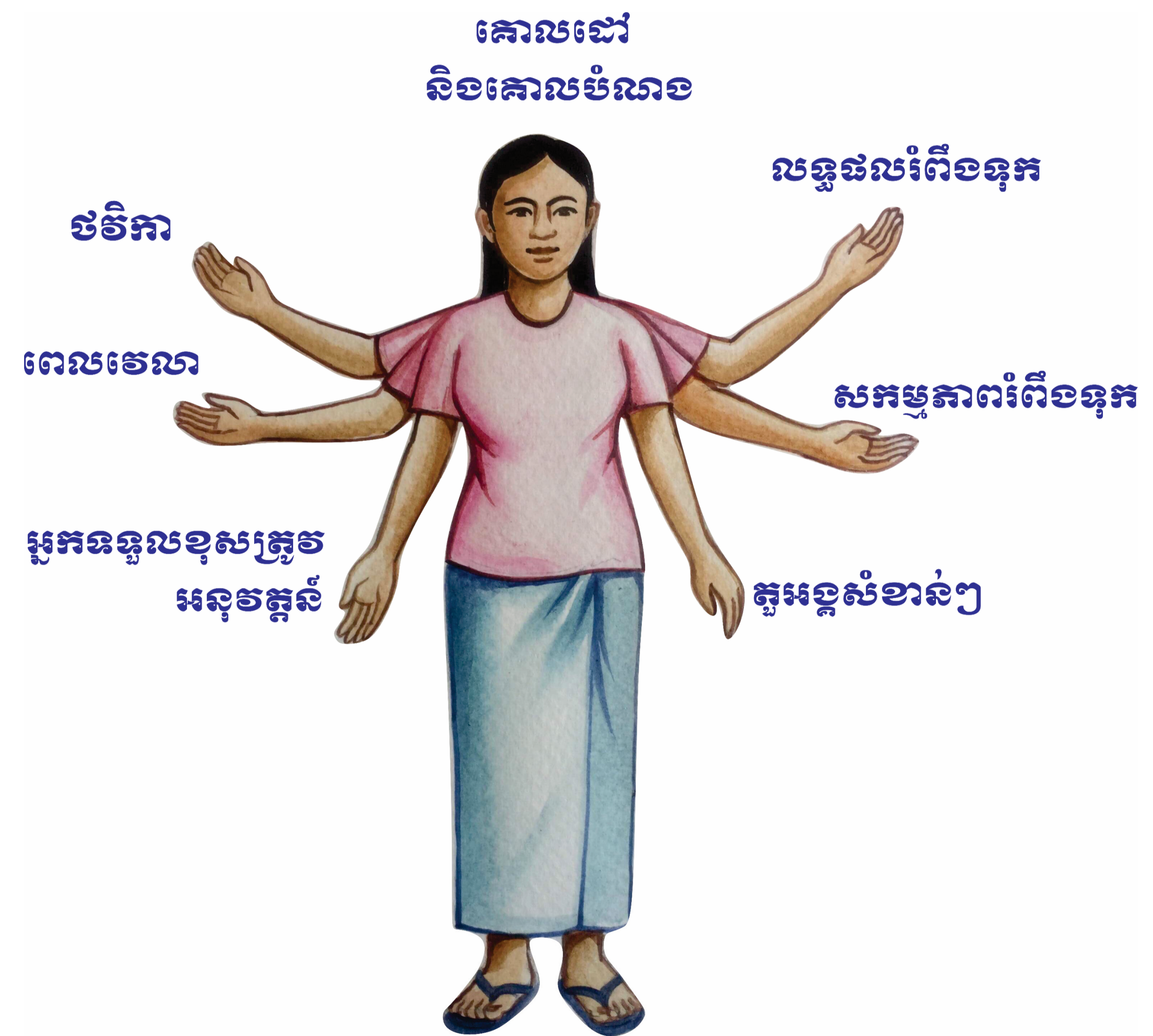


៦. គណៈកម្មការសហគមន៍នេសាទ និងផែនការគ្រប់គ្រងកន្លែងនេសាទសហគមន៍

៦.១ ការធ្វើបច្ចុប្បន្នភាពផែនការគ្រប់គ្រងកន្លែងនេសាទសហគមន៍

ចំណុចសំខាន់នៅក្នុងផែនការគ្រប់គ្រងកន្លែងនេសាទសហគមន៍មានដូចខាងក្រោម៖

- តើមានគោលដៅ និងគោលបំណងអ្វីខ្លះ ដែលចង់សម្រេចឱ្យបាន ?
- តើមានសកម្មភាពចម្បងៗអ្វីខ្លះ ដើម្បីសម្រេច គោលដៅ និងគោលបំណង ?
- តើសង្ឃឹមថានឹងទទួលបានលទ្ធផលអ្វីខ្លះ ?
- តើត្រូវការរយៈពេលប៉ុន្មាន ក្នុងការអនុវត្តយុទ្ធសាស្ត្រនេះ ?
- តើអ្នកណាខ្លះជាអ្នកអនុវត្តសកម្មភាព ?
- តើអ្នកណាទទួលខុសត្រូវអនុវត្តសកម្មភាព ?
- តើមានតម្រូវការហិរញ្ញវត្ថុប៉ុន្មាន និងមាន ប្រភពមកពីណា ?



៦.២ គណៈកម្មការសហគមន៍នេសាទដែលនាំសមាជិក ទៅតាមផ្នែកសំខាន់ៗនៃផែនការគ្រប់គ្រង

សហគមន៍នេសាទខ្លះមាន ខ្លះគ្មានផែនការ គ្រប់គ្រងកន្លែងនេសាទសហគមន៍។ សហគមន៍ ខ្លះមានផែនការក៏ដោយ ក៏ផែនការនោះត្រូវធ្វើ បច្ចុប្បន្នភាពជារៀងរាល់ឆ្នាំ ដែលជាឱកាសកែ សម្រួល និងបន្ថែមសកម្មភាពចាំបាច់ជាក់ស្តែង ឱ្យត្រូវនឹងតម្រូវការ។

ពិនិត្យមើលអំពីខ្លឹមសារលម្អិតក្នុងផែនការល្អ គួរមានដោយផ្ដោតលើការងារជាក់ស្តែង និងអ្វី ដែលសមាជិកគណៈកម្មការត្រូវដឹង ដើម្បីងាយ ស្រួលដឹកនាំសមាជិកសហគមន៍នេសាទ

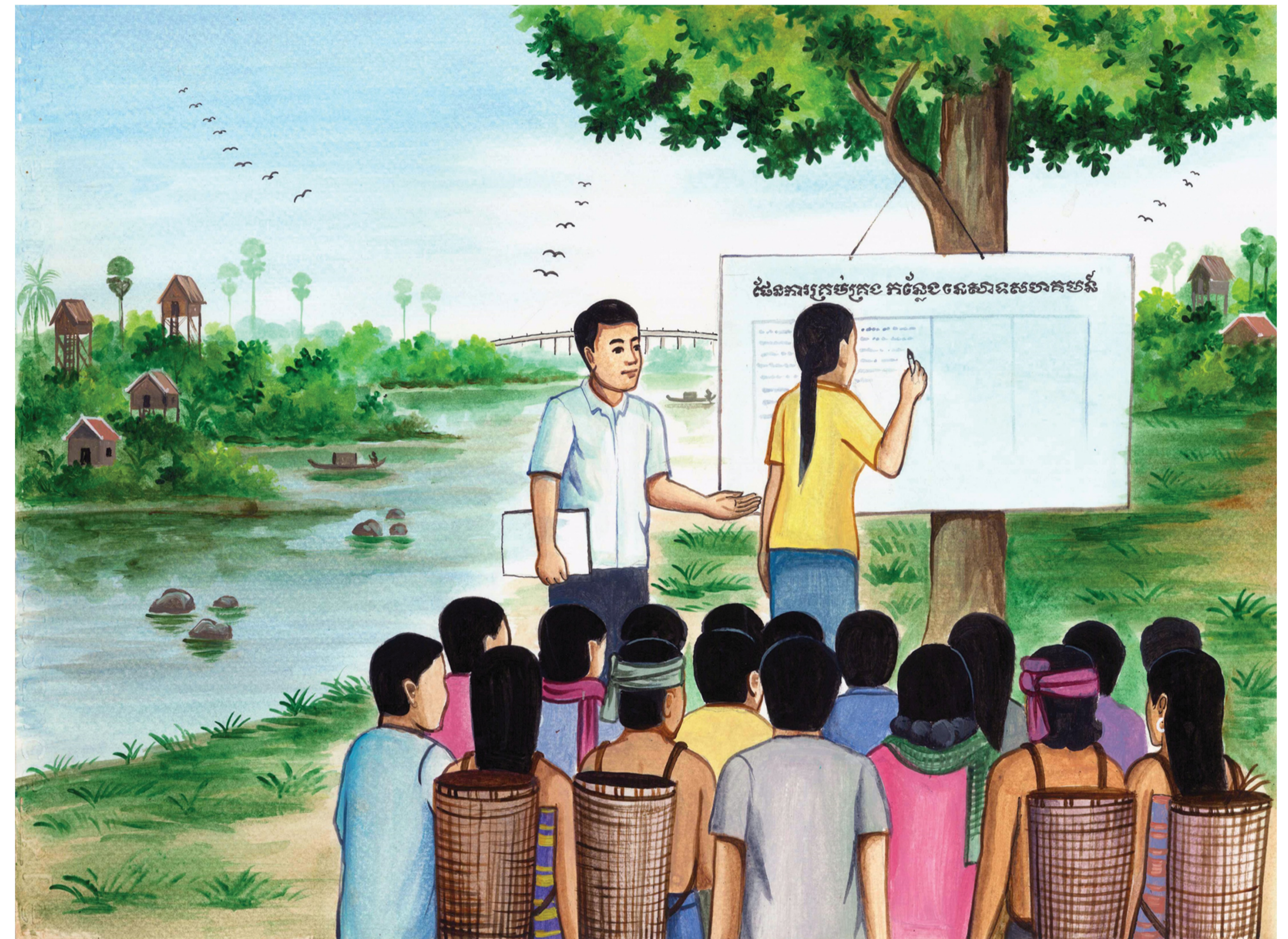
ឱ្យអនុវត្តសកម្មភាពចម្បងៗនៃផែនការ គ្រប់គ្រង កន្លែងនេសាទសហគមន៍។



៦.២ គណៈកម្មការសហគមន៍នេសាទដែលនាំសមាជិក ទៅតាមផ្នែកសំខាន់ៗនៃផែនការគ្រប់គ្រង (ត)

គណៈកម្មការ និងសមាជិកសហគមន៍នេសាទ និងតំណាងក្រុមប្រឹក្សាយុវស្សា និងមន្ត្រីជំនាញ ជលផល រួមទាំងក្រុមស្ត្រី និងជនជាតិដើមភាគតិច ជួបជុំគ្នារៀបចំកិច្ចប្រជុំដើម្បីកសាង និងធ្វើបច្ចុប្បន្នភាពផែនការគ្រប់គ្រង។ នេះជាឱកាសដ៏សំខាន់ដើម្បីប្រមូលមតិយោបល់ឱ្យបានច្រើន។

ផែនការនេះបានកំណត់នូវយុទ្ធសាស្ត្រ និងសកម្មភាពគ្រប់គ្រងធនធានជលផល ក៏ដូចជាតួនាទី និងការទទួលខុសត្រូវក្នុងចំណោមដៃគូរួមមាន៖ សមាជិកគណៈកម្មការសហគមន៍នេសាទ សមាជិកសហគមន៍នេសាទ និងស្ថាប័នជំនាញរាជរដ្ឋាភិបាល។



៦.២.១ ទស្សនៈវិស័យរបស់សហគមន៍នេសាទ

ក្នុងអំឡុងពេលពិគ្រោះយោបល់ជាមួយសមាជិកសហគមន៍នេសាទ គណៈកម្មការត្រូវសម្របសម្រួលក្រុមឱ្យបង្កើតទស្សនៈវិស័យ។ ទស្សនៈវិស័យរៀបរាប់អំពីស្ថានភាពដែលគណៈកម្មការ និងសហគមន៍នេសាទចង់បាននាពេលអនាគត។ ឧទា. "នៅឆ្នាំ២០៣០ ធនធានជលផលរបស់សហគមន៍យើងមាន៖

- ប្រព័ន្ធអេកូឡូស៊ីល្អប្រសើរ
- ផ្តល់នូវផលប្រយោជន៍ប្រកបដោយសមធម៌ដល់សមាជិកសហគមន៍ និងប្រជាពលរដ្ឋតាមរយៈកិច្ចសហការរួមគ្នា និងស្របច្បាប់ ក្នុងការគ្រប់គ្រងធនធានជលផលឱ្យមាននិរន្តរភាព"

ឬ "ដើម្បីធ្វើឱ្យមាននិរន្តរភាពនូវផលស្តុកនៅរយៈពេល២០ឆ្នាំទៀត សម្រាប់គ្រប់គ្រួសារ នៃសហគមន៍នេសាទ"។



៦.២.២ ការកំណត់បញ្ហា និងការគំរាមកំហែង

នៅពេលពិគ្រោះយោបល់ គណៈកម្មការសហគមន៍នេសាទត្រូវបំផុសដល់សមាជិកសហគមន៍ នេសាទលើកឡើងពីបញ្ហា និងការគំរាមកំហែងដែលទាក់ទងនឹងវិស័យជលផល។

បញ្ហា និងការគំរាមកំហែងរួមមាន៖

- **បញ្ហាបរិស្ថាន៖** កិច្ចការពារ និងស្តារជម្រកត្រី ការកាត់បន្ថយការបំពុលទឹក គ្រប់គ្រងកាកសំណល់ និងធនធានជលផល
- **បញ្ហាសង្គម៖** សុវត្ថិភាពស្បៀង ការចិញ្ចឹមជីវិតដែលមាននិរន្តរភាព និងហេដ្ឋារចនាសម្ព័ន្ធជនបទ
- **បញ្ហាអភិបាលកិច្ច៖** ការចូលរួម ការផ្តល់អំណាច និងពង្រឹងស្ថាប័នជាដើម។



៦.២.៣ ការចាត់អាទិភាពបញ្ហា និងការគំរាមកំហែង

បន្ទាប់ពីកំណត់បញ្ហាត្រូវចាត់អាទិភាពបញ្ហា មានន័យថាជ្រើសរើសសកម្មភាពសំខាន់ៗ រួចកំណត់សកម្មភាពដែលសំខាន់ជាងគេ និងជាបន្តបន្ទាប់។ល។ ការងារនេះត្រូវរៀបទៅតាមលំដាប់លំដោយអាទិភាពនៃសកម្មភាពនីមួយៗ។



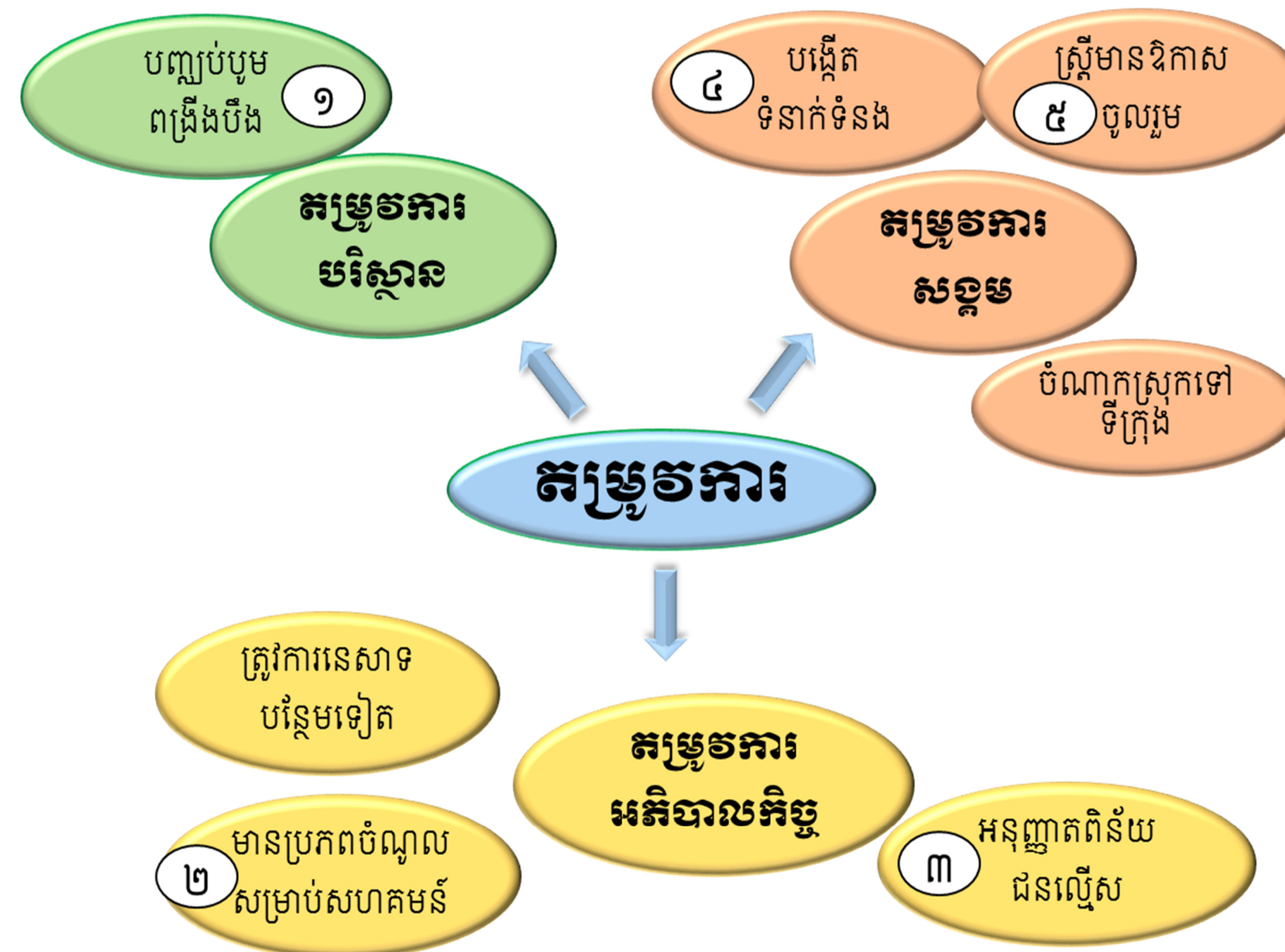
៦.២.៤ ការកំណត់តម្រូវការ និងចាត់អាទិភាព

គណៈកម្មការសហគមន៍នេសាទត្រូវសម្របសម្រួលជាមួយសមាជិក ក្នុងការកំណត់តម្រូវការ និងចាត់អាទិភាព ដែលឆ្លើយតបនឹងបញ្ហា និងការគំរាមកំហែងដែលរកឃើញខាងលើ។

ការកំណត់តម្រូវការ និងចាត់អាទិភាពដែលទាក់ទងជាមួយបញ្ហានិងការគំរាមកំហែង៖

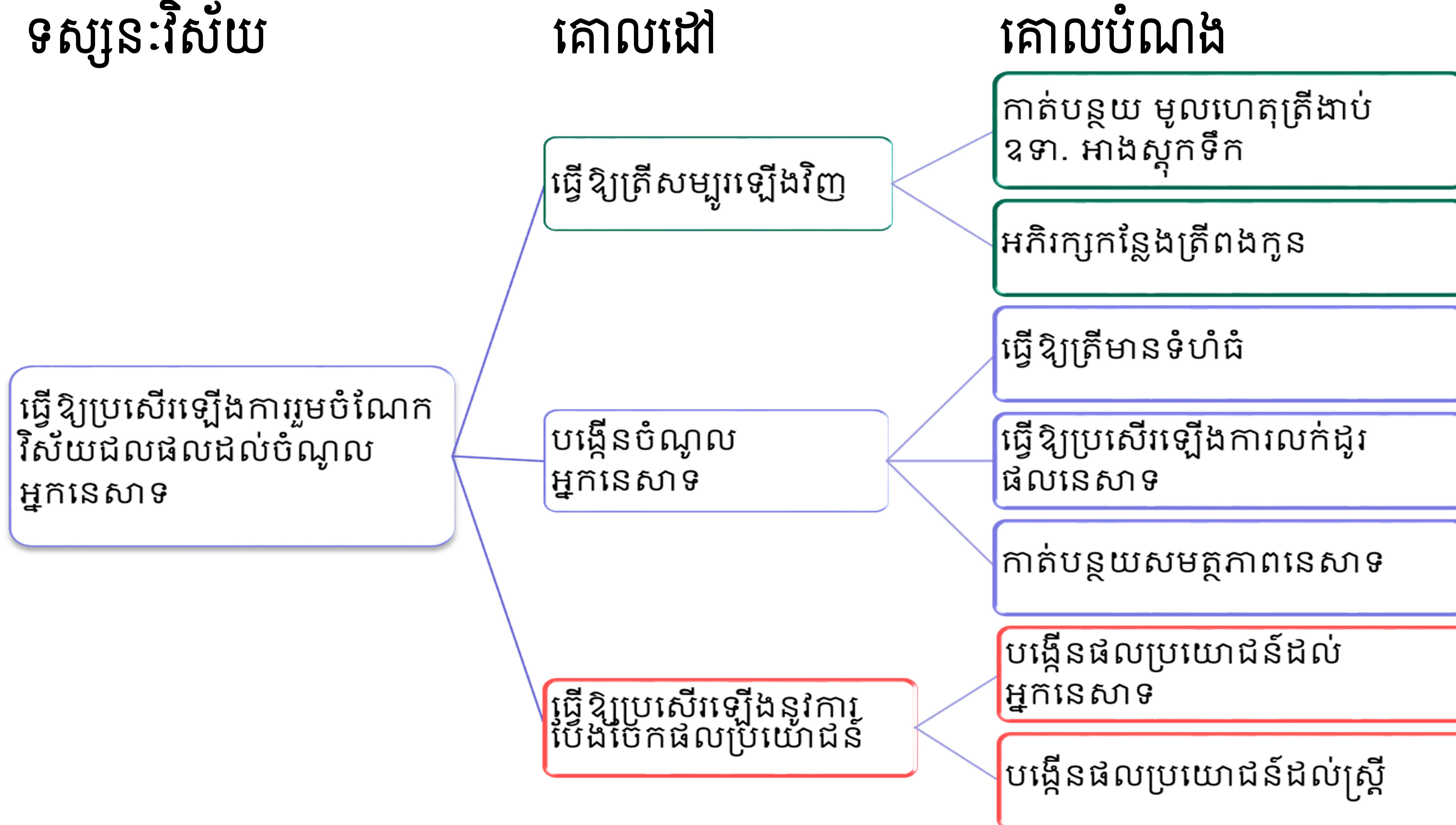
- បញ្ជីតម្រូវការត្រូវរៀបចំឱ្យច្បាស់លាស់ និងមានចំនួនជាក់លាក់ ដោយផ្ដោតលើតម្រូវការណាដែលគណៈកម្មការនិងសហគមន៍នេសាទត្រូវដោះស្រាយ
- ត្រូវរកតម្រូវការសំខាន់ដែលចាំបាច់ ចម្បងបន្ទាន់ជាងគេ និងជ្រើសរើសជាបន្តបន្ទាប់

តាមលំដាប់លំដោយ ដើម្បីឱ្យសហគមន៍នេសាទឆ្លើយតបនឹងតម្រូវការ និងដែលទទួលបានលទ្ធផលល្អ។



៦.២.៥ ការកំណត់គោលដៅ និងគោលបំណង

គោលដៅ និងគោលបំណងត្រូវមានទំនាក់ទំនងជាមួយនឹងបញ្ហា និងការគំរាមកំហែង។ គោលដៅចែកចេញជា៖ ១) គោលដៅផ្នែកបរិស្ថាន ២) គោលដៅផ្នែកសង្គម និង ៣) គោលដៅផ្នែកអភិបាលកិច្ច។ គោលបំណងត្រូវរៀបចំឡើងស្របតាមគោលដៅ និងឆ្លើយតបនឹងបញ្ហានានា។



៦.២.៦ ការកំណត់វិធានការគ្រប់គ្រង

គណៈកម្មការសហគមន៍នេសាទត្រូវជួយសមាជិកកំណត់វិធានការគ្រប់គ្រង សម្រាប់គោលបំណងនីមួយៗ។ វិធានការគ្រប់គ្រង គឺជាសកម្មភាពនានា ដើម្បីសម្រេចគោលបំណង។

- លទ្ធផលរំពឹងទុក (បង្កើតអ្វី ឬមានអ្វីដែលផ្លាស់ប្តូរ)
- ពេលវេលា (តើយុទ្ធសាស្ត្រ ត្រូវបានអនុវត្តក្នុងអំឡុងពេលណា?)
- អ្នកអនុវត្តសកម្មភាព (តម្រូវការ កិច្ចសហប្រតិបត្តិការក្នុងការអនុវត្តសកម្មភាព)
- អ្នកទទួលខុសត្រូវឬស្ថាប័នអនុវត្តសកម្មភាព (អ្នកទទួលខុសត្រូវ ចំពោះការអនុវត្ត)
- តម្រូវការ និងប្រភពហិរញ្ញវត្ថុ។



៦.២.៦ ការកំណត់វិធានការគ្រប់គ្រង (ត)



៦.៣ បញ្ហាយេនឌ័រ និងជំនាតិដើមភាគតិច ក្នុងផែនការគ្រប់គ្រងកន្លែងនេសាទសហគមន៍

គណៈកម្មការសហគមន៍នេសាទត្រូវគិតគូរ អំពីសកម្មភាពយេនឌ័រ ជំនាតិដើមភាគតិច និងក្រុមជនងាយរងគ្រោះ ដាក់បញ្ចូលទៅក្នុង ផែនការគ្រប់គ្រងកន្លែងនេសាទសហគមន៍។

កិច្ចប្រជុំក្រុមស្ត្រីគួរត្រូវរៀបចំដោយឡែក ដើម្បីកំណត់បញ្ហាតម្រូវការ និងឱកាសរបស់ស្ត្រី និងបញ្ហាបញ្ហា តម្រូវការ និងឱកាសទាំងនោះ ទៅក្នុងផែនការគ្រប់គ្រង។ គណៈកម្មការសហ- គមន៍នេសាទត្រូវពិនិត្យមើល៖

- គោលដៅ និងគោលបំណង ឆ្លើយតបនឹង តម្រូវការរបស់ស្ត្រី និងជំនាតិដើមភាគតិច
- សកម្មភាពនានា ដែលលើកកម្ពស់ការចូលរួម របស់ស្ត្រី និងជំនាតិដើមភាគតិចក្នុង សហគមន៍ និងគណៈកម្មការសហគមន៍

- លទ្ធផលត្រូវសម្រេចឱ្យបានតាមករណី នីមួយៗ
- ការវិនិយោគដើម្បីសម្រេចគោលបំណង
- អ្នកទទួលខុសត្រូវ/ ក្រុមតាមដានលទ្ធផល។

គោលដៅ និងគោលបំណង



លើកកម្ពស់សមធម៌ និងសមភាពយេនឌ័រ

វិនិយោគលើស្ត្រី

បង្កើនការចូលរួមរបស់ស្ត្រី

៧. ការតាមដានត្រួតពិនិត្យ និងវាយតម្លៃលើការគ្រប់គ្រង

ការគ្រប់គ្រងសហគមន៍នេសាទ គឺជាដំណើរការជាបន្តបន្ទាប់ ដើម្បីសម្រេចគោលបំណងដែលបានគ្រោងទុក។

- ការតាមដានត្រួតពិនិត្យ ថាតើផែនការត្រូវបានអនុវត្តតាមការគ្រោងទុកដែរឬទេ?
- ការវាយតម្លៃ ថាតើអ្វីជាជោគជ័យ និងបរាជ័យ ព្រមទាំងការរៀនសូត្រពីបទពិសោធន៍ដូចម្តេច?
- ការវាយតម្លៃរួមមានការពិនិត្យមើលលទ្ធផលដែលបានអនុវត្ត និងវាយតម្លៃថាតើសកម្មភាពទាំងនោះទទួលបានផ្លែផ្កា។

កិច្ចការនេះជួយឱ្យមានភាពបត់បែន និងធ្វើឱ្យប្រសើរឡើងតាមរយៈការរៀនសូត្រ និងបទពិសោធន៍។



៨. គណៈកម្មការសហគមន៍នេសាទ និងការគ្រប់គ្រងវិវាទ

នៅក្នុងអាណត្តិ៥ឆ្នាំរបស់ខ្លួន គណៈកម្មការសហគមន៍នេសាទអាចជួបនឹងវិវាទមួយចំនួន រវាងសមាជិកសហគមន៍ និងប្រជាពលរដ្ឋ និងរវាងសហគមន៍នេសាទ និងអ្នកខាងក្រៅ។

គណៈកម្មការសហគមន៍នេសាទត្រូវទទួលស្គាល់ថា ភាគីវិវាទមានទស្សនៈផ្ទុយគ្នាអំពីដំណោះស្រាយជាក់លាក់ ហើយទស្សនៈរបស់ភាគីនីមួយៗតែងមានហេតុផលរៀងៗខ្លួន។

គោលដៅនៃការគ្រប់គ្រងមិនមែនមានន័យថា គេចវេសពីវិវាទនោះទេ ប៉ុន្តែភាគីទាំងអស់រួមគ្នាដោះស្រាយ។

ការគ្រប់គ្រងវិវាទរួមមាន៖

- ការចរចា៖ ភាគីជួបគ្នាទល់មុខ ដោយមាន ឬគ្មានអ្នកសម្របសម្រួល ឈានដល់ឯកភាពលើដំណោះស្រាយសមស្របមួយចំនួន

- ការសម្រុះសម្រួល៖ អ្នកសម្រុះសម្រួល (ភាគីទី៣អព្យាក្រឹត) ជួយភាគីក្នុងវិវាទឈានដល់ការចរចា តែគាត់មិនមានអំណាចបង្ខំភាគីទាំងពីរឱ្យយកដំណោះស្រាយណាមួយទេ
- ការផ្សះផ្សា៖ អ្នកសម្រុះសម្រួលអព្យាក្រឹតជួបភាគីដោយឡែកពីគ្នា ដើម្បីបន្ថយកំហឹង និងឯកភាពចំពោះដំណើរការដោះស្រាយ
- អាជ្ញាកណ្តាល៖ ជួបជាមួយភាគីវិវាទ និងមានសិទ្ធិឱ្យភាគីទទួលយកដំណោះស្រាយ។

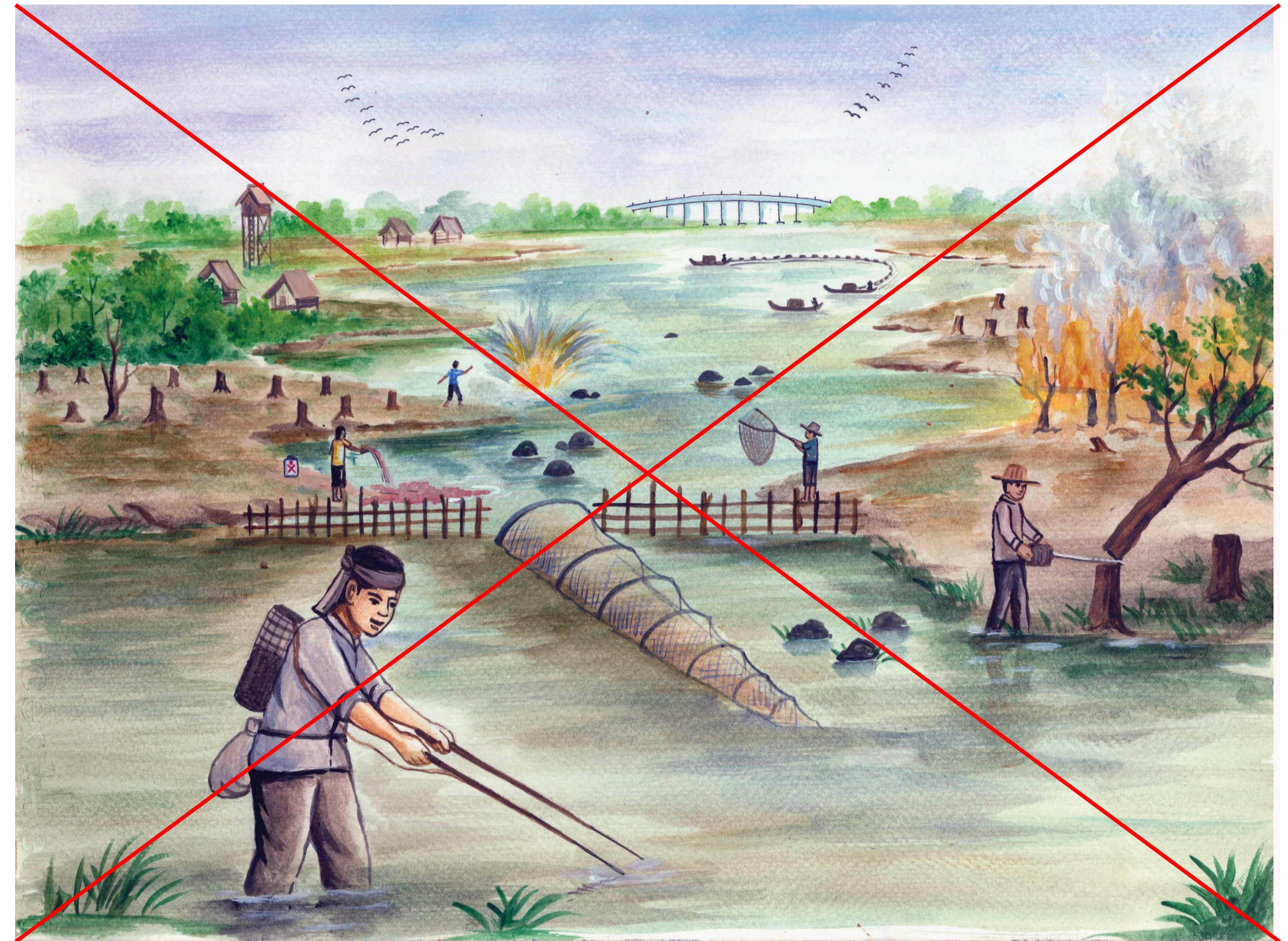


៨. គណៈកម្មការសហគមន៍នេសាទ និងការគ្រប់គ្រងវិវាទ (ត)

យន្តការដោះស្រាយវិវាទរួមមាន៖

ការដោះស្រាយវិវាទដំបូងៗ (ពេលដែលភាគីទាំងអស់ត្រៀមខ្លួននឹងដោះស្រាយ)

- អ្នកណាជាអ្នកជួយដោះស្រាយ
- អ្នកណាជាអ្នកសម្រេច ក្នុងករណីដែលមិនមានការឯកភាពគ្នា។
វិវាទធំៗ (ពេលដែល ភាគីទាំងអស់ទំនងជាមិនឯកភាពគ្នា)
- អ្នកណាជាអ្នកជួយដោះស្រាយ
- អ្នកណាជាអ្នកសម្រេច ក្នុងករណីដែលមិនមានការឯកភាពគ្នា។



៩. គុណទឹកណៈកម្មការសហគមន៍នេសាទចំពោះការអនុវត្ត និងការពង្រឹងការអនុវត្តច្បាប់

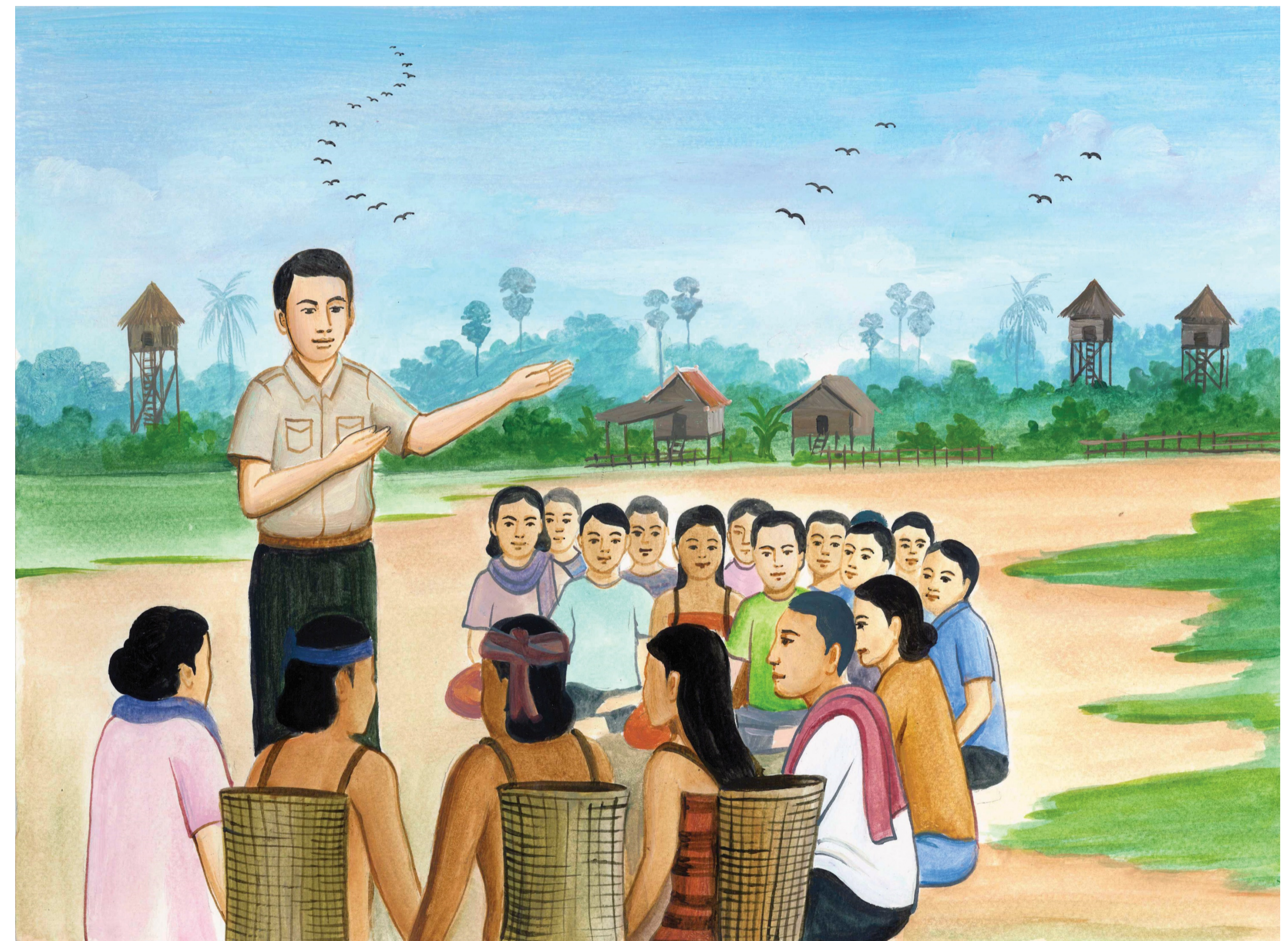
ការពង្រឹងការអនុវត្តច្បាប់មាន វិធីសាស្ត្រជាច្រើនដើម្បីផ្លាស់ប្តូរផ្នត់គំនិតជនល្មើស។ អន្តរាគមន៍ពង្រឹងការអនុវត្តច្បាប់ ជាវិធានការបង្ការទន់ភ្លន់ ឬផាកពិន័យ។

វិធានការទន់ភ្លន់ ជំរុញការអនុវត្តច្បាប់ដោយស្ម័គ្រចិត្ត។ វិធីសាស្ត្ររួមមាន៖

- រៀបចំទិវាសំខាន់ៗ កិច្ចប្រជុំសាធារណៈ ទស្សនកិច្ចសិក្សា ការចែករំលែកបទពិសោធន៍ ជំរុញការអនុវត្តល្អៗ និងកម្មវិធីតាមសាលា។

- វិធានការក្តៅ រួមមាន៖
 - បង្ក្រាប និងផាកពិន័យ ជាដំណើរការបន្តបន្ទាប់នៃការល្បាត និងការចាប់ជនល្មើស។
 - ក្រៅពីវិធានការក្តៅ គណៈកម្មការសហគមន៍នេសាទគួរពិចារណាអំពីវិធានការទន់ភ្លន់ ហើយ

ក៏ត្រូវកំណត់អ្នកទទួលខុសត្រូវក្នុងការពង្រឹងការអនុវត្តច្បាប់។



១០. គុណនៃគណៈកម្មការសហគមន៍នេសាទក្នុងការក្រៀមក្រងថវិកា

គណៈកម្មការសហគមន៍នេសាទត្រូវការធនធានហិរញ្ញវត្ថុ។ ផែនការថវិកាត្រូវរៀបចំឡើងដោយឈរលើមូលដ្ឋាននៃការវាយតម្លៃរាល់ការចំណាយចំពោះសកម្មភាពនានា។ សហគមន៍នេសាទត្រូវកំណត់៖

- ការចំណាយលើសកម្មភាពសំខាន់ៗ ដូចជា៖ ចំណាយទៅលើហេដ្ឋារចនាសម្ព័ន្ធ ឧបករណ៍សម្ភារ (ទូកល្បាត ឧបករណ៍ត្រួតពិនិត្យ និងទំនាក់ទំនង) និងចំណាយប្រតិបត្តិការរួមមានប្រេង អាហារ និងចំណាយលើកិច្ចប្រជុំជាដើម។
- ប្រភពហិរញ្ញវត្ថុដូចជា៖ ជំនួយរបស់រាជរដ្ឋាភិបាល អំណោយ និងជំនួយ ចំណូលពីទេសចរណ៍ ចំណូលពីសិប្បកម្ម និងចំណូលក្រុមសន្សំ

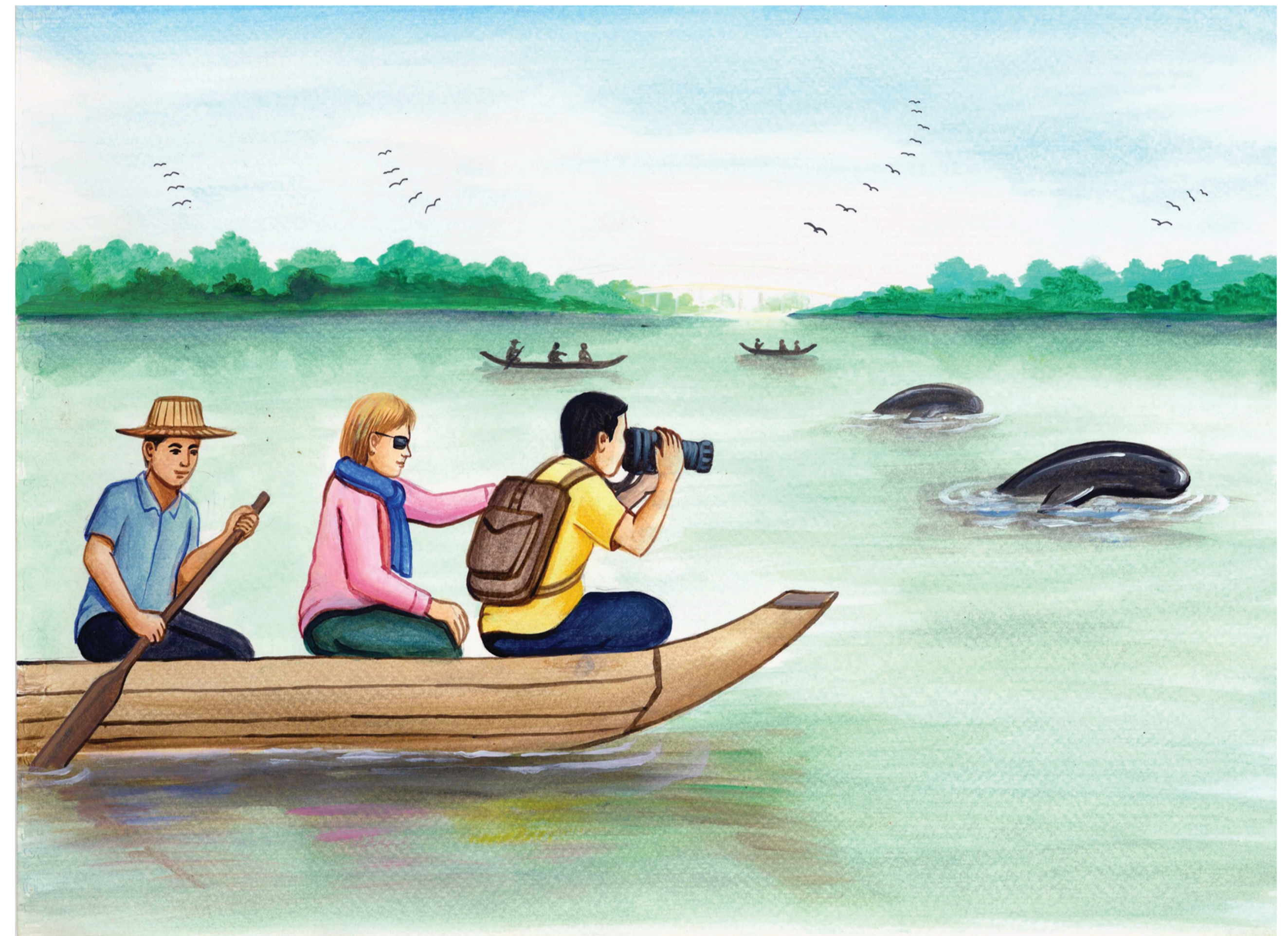
- ពេលវេលាគ្រោងទុកនៃការចំណាយ និងចំណូល ដើម្បីងាយស្រួលក្នុងការព្យាករណ៍ចរន្តថវិកាឱ្យទាន់ពេលវេលា។



១០. តួនាទីនៃគណៈកម្មការសហគមន៍សេវាទានក្នុងការគ្រប់គ្រងវិភា (ត)

ប្រភពធនធានហិរញ្ញវត្ថុរួមមាន៖

- ចំណូលពីទេសចរណ៍ (សំបុត្រចូលទស្សនា និងជិះទូកកំសាន្ត ថ្លៃស្នូចត្រីលំហែ...)
- ជំនួយ និងអំណោយ (ភ្នាក់ងារផ្តល់ជំនួយ អង្គការមិនមែនរដ្ឋាភិបាល និងផ្នែកឯកជន..)
- ចំណូលពីសិប្បកម្ម (របស់របរធ្វើដោយដៃ ផលិតផល វត្ថុអនុស្សាវរីយ៍)
- ចំណូលពីក្រុមសន្សំប្រាក់ ឥណទានខ្នាតតូច
- ជំនួយពីរាជរដ្ឋាភិបាលនិងប្រភពផ្សេងទៀត.។



១១. គណៈកម្មការសហគមន៍នេសាទក្នុងការរៀបចំផែនការសកម្មភាព និងរបាយការណ៍

១១.១ ការរៀបចំផែនការសកម្មភាព

ដោយឈរលើផែនការគ្រប់គ្រងកន្លែងនេសាទសហគមន៍ ផែនការសកម្មភាពគឺជាការកំណត់នូវសកម្មភាព តម្រូវការ និងបញ្ហាសំខាន់ៗ ដែលត្រូវដោះស្រាយក្នុងរយៈពេល៣ខែ។ ផែនការបញ្ជាក់នូវសកម្មភាព គោលបំណង តម្រូវការសម្ភារ អ្នកទទួលខុសត្រូវអនុវត្ត ថវិកា ទឹកកន្លែងនិងពេលវេលា។

គណៈកម្មការសហគមន៍នេសាទត្រូវរៀបចំផែនការសកម្មភាព និងពិនិត្យឡើងវិញជារៀងរាល់ខែ នៅពេលមានកិច្ចប្រជុំ។ ផែនការសកម្មភាពត្រូវត្រួតពិនិត្យរៀងរាល់៣ខែម្តង ទន្ទឹមនឹងផែនការប្តូរបានរៀបចំឡើង។



១១. គណៈកម្មការសហគមន៍នេសាទក្នុងការរៀបចំផែនការសកម្មភាព និងរបាយការណ៍ (ត)
១១.២ ការធ្វើរបាយការណ៍

គណៈកម្មការសហគមន៍នេសាទត្រូវរៀបចំរបាយការណ៍រៀងរាល់ ៣ ខែម្តង ជូនខណ្ឌរដ្ឋបាលជលផលតាមរយៈផ្នែករដ្ឋបាលជលផល និងចម្លងជូនក្រុមប្រឹក្សាយុវ សង្កាត់ ហើយត្រូវរក្សាទុកនៅគណៈកម្មការសហគមន៍នេសាទ។

គម្រូរបាយការណ៍របស់សហគមន៍នេសាទត្រូវកំណត់ដោយរដ្ឋបាលជលផលដែលរៀបរាប់ពីចំណុចសំខាន់ៗជាអាទិ៍ដូចខាងក្រោម៖

- លទ្ធផលនៃការអនុវត្តកិច្ចព្រមព្រៀងកន្លែងនេសាទសហគមន៍
- លទ្ធផលនៃការអនុវត្តផែនការគ្រប់គ្រងកន្លែងនេសាទសហគមន៍
- សកម្មភាពរីកចម្រើនរបស់សហគមន៍នេសាទ
- សង្ខេបអំពីស្ថានភាពចំណូល និងការចំណាយថវិការបស់គណៈកម្មការសហគមន៍នេសាទ

- បញ្ហាដែលបានជួបប្រទះព្រមទាំងអនុសាសន៍សម្រាប់កែលម្អ
- ទិសដៅ និងសកម្មភាពការងារសម្រាប់អនុវត្តក្នុងខែ ត្រីមាស ឆមាស និងឆ្នាំបន្ទាប់។



១២. កិច្ចសហការជាមួយខណ្ឌរដ្ឋបាលជលផល

គណៈកម្មការសហគមន៍នេសាទធ្វើការជាមួយ ខណ្ឌរដ្ឋបាលជលផលលើកិច្ចការមួយចំនួនដូច ជា៖ កិច្ចព្រមព្រៀងកន្លែងនេសាទសហគមន៍ ផែនការគ្រប់គ្រងកន្លែងនេសាទសហគមន៍ ការពង្រឹង ការអនុវត្តច្បាប់ និងរបាយការណ៍។

គណៈកម្មការសហគមន៍នេសាទត្រូវស្គាល់អ្នក ទទួលបន្ទុករបស់ខណ្ឌរដ្ឋបាលជលផល និង អញ្ជើញពួកគាត់ឱ្យចូលរួមកិច្ចប្រជុំ និងសកម្ម- ភាពផ្សេងៗរបស់សហគមន៍ ដើម្បីឱ្យពួកគាត់ ដឹងអំពីសហគមន៍នេសាទ។ ការប្រាស្រ័យទាក់ - ទងដែលមានលក្ខណៈបើកចំហ គឺធានានូវភាព- ជោគជ័យរបស់សហគមន៍នេសាទ។

ខណ្ឌរដ្ឋបាលជលផលមានតួនាទី និងភារកិច្ច ដូចខាងក្រោម៖

- យល់ព្រម និងឯកភាពលើកិច្ចព្រមព្រៀង

- សង្កេតការណ៍ដំណើរការបោះឆ្នោតគណៈ- កម្មការសហគមន៍នេសាទ
- យល់ព្រមលើបច្ចុប្បន្នភាពកិច្ចព្រមព្រៀង កន្លែងនេសាទសហគមន៍
- ប្រថាប់ត្រាលើកិច្ចព្រមព្រៀងកន្លែងនេសាទ សហគមន៍



១២. កិច្ចសហការជាមួយខណ្ឌរដ្ឋបាលជលផល (ត)

- ពិនិត្យ និងយល់ព្រមលើផែនការគ្រប់គ្រងកន្លែងនេសាទសហគមន៍
- ពិគ្រោះយោបល់អំពីការកំណត់ព្រំប្រទល់ និងផែនទីសហគមន៍នេសាទ
- ពិនិត្យរបាយការណ៍ប្រចាំត្រីមាស និងរបាយការណ៍ប្រចាំឆ្នាំរបស់គណៈកម្មការសហគមន៍
- បូកសរុបរបាយការណ៍ប្រចាំខែ ត្រីមាស និងឆមាស ដាក់ជូនរដ្ឋបាលជលផល
- ផ្តល់ជំនួយបច្ចេកទេស និងប្រឹក្សាយោបល់ដល់សហគមន៍នេសាទ ដូចជាការផ្សព្វផ្សាយបំផុស និងការផ្តល់អំណាចជាដើម
- បង្កើត និងកែសម្រួលគោលនយោបាយ និងផែនការអភិវឌ្ឍន៍ដែលទាក់ទងនឹងសហគមន៍នេសាទ
- បង្កើតផែនការសកម្មភាពគ្រប់គ្រង

- សម្របសម្រួលការអនុវត្តផែនការជាមួយសហគមន៍នេសាទ
- តាមដានត្រួតពិនិត្យសកម្មភាពសហគមន៍នេសាទ
- ពង្រឹងការអនុវត្តច្បាប់ លិខិតបទដ្ឋានគតិយុត្ត
- ជួយសម្របសម្រួលវិវាទ
- វាយតម្លៃលទ្ធផលនៃការអនុវត្តផែនការ។



១៣. បញ្ឈប់លទ្ធផលផែនការគ្រប់គ្រងកន្លែងនេសាទសហគមន៍ នៅក្នុងផែនការអភិវឌ្ឍន៍ឃុំ សង្កាត់

លទ្ធផលផែនការគ្រប់គ្រងត្រូវបានដាក់បញ្ចូលទៅក្នុងផែនការអភិវឌ្ឍន៍ប្រាំឆ្នាំនិងកម្មវិធីវិនិយោគបីឆ្នាំរំកិល ដើម្បីឱ្យឃុំ សង្កាត់ កៀរគរធនធានទាំងក្នុង និងក្រៅមូលដ្ឋាន និងសម្រេចអំពីការប្រើប្រាស់ធនធាននោះក្នុងការដោះស្រាយបញ្ហា និងបម្រើផលប្រយោជន៍របស់ប្រជាពលរដ្ឋមូលដ្ឋាន។

គណៈកម្មការសហគមន៍នេសាទមានវិធីប្រើនក្នុងការចូលរួម៖

- អញ្ជើញក្រុមប្រឹក្សាឃុំ សង្កាត់ចូលរួមក្នុងដំណើរការកសាងផែនការគ្រប់គ្រងកន្លែងនេសាទសហគមន៍
- គណៈកម្មការសហគមន៍ចូលរួមក្នុងការកសាងផែនការអភិវឌ្ឍន៍ និងកម្មវិធីវិនិយោគឃុំ
- សម្របសម្រួលសហប្រតិបត្តិការរវាងក្រុមប្រឹក្សាឃុំ និងសមាជិកសហគមន៍នេសាទ

នៅមុនកិច្ចប្រជុំសមាហរណកម្មនៅថ្នាក់ក្រុង ស្រុកខណ្ឌ សហគមន៍ត្រូវរៀបចំឯកសារ និងសម្ភារមួយចំនួនដើម្បីធានាកិច្ចពិភាក្សាឱ្យភាពរលូន និងបានលទ្ធផលរំពឹងទុកដូចជា៖ កម្មវិធីវិនិយោគបីឆ្នាំរំកិល (ដោយមានកិច្ចព្រមព្រៀងនៅក្នុងសមាហរណកម្មនៅថ្នាក់ក្រុងស្រុក ខណ្ឌ) ផែនការគ្រប់គ្រងកន្លែងនេសាទសហគមន៍។

