

**ព្រះរាជាណាចក្រកម្ពុជា
ជាតិ សាសនា ព្រះមហាក្សត្រ**

ក្រសួងកសិកម្ម រុក្ខាប្រមាញ់ និងនេសាទ
រដ្ឋបាលជលផល



**សៀវភៅមេរៀនស្តីពី
សហគ្រប់គ្រងធនធានជលផល**

សៀវភៅទី២ : ការពង្រឹងសហគមន៍នេសាទ



ខែសីហា ឆ្នាំ២០១៨

វិទ្យាស្ថានស្រាវជ្រាវ និងអភិវឌ្ឍន៍ជលផលទឹកសាប

ព្រះរាជាណាចក្រកម្ពុជា
ជាតិ សាសនា ព្រះមហាក្សត្រ



សៀវភៅមេរៀនស្តីពីសហគ្រប់គ្រងធនធានជលផល

សៀវភៅទី២ : ការពង្រឹងសហគមន៍នេសាទ

រៀបចំដោយ

វិទ្យាស្ថានស្រាវជ្រាវ និងអភិវឌ្ឍន៍ជលផលទឹកសាប

រដ្ឋបាលជលផល

សេចក្តីថ្លែងអំណរគុណ

រដ្ឋបាលជលផល ក្រសួងកសិកម្ម រុក្ខាប្រមាញ់ និងនេសាទ បានចងក្រងសៀវភៅមេរៀននេះ ក្រោមការគាំទ្រពីក្រសួងសេដ្ឋកិច្ច និងហិរញ្ញវត្ថុ និងធនាគារពិភពលោក។

សៀវភៅមេរៀនទាំងនេះគឺជាសមិទ្ធិផលរបស់គម្រោងការគ្រប់គ្រងធនធានទឹកចម្រុះ ទន្លេមេគង្គ - ដំណាក់កាលទី ៣ (M-IWRMP-III) "ការគាំទ្រការគ្រប់គ្រងធនធានជលផលនៅភូមិភាគឦសាននៃប្រទេសកម្ពុជា" ដែលអនុវត្តដោយវិទ្យាស្ថានស្រាវជ្រាវ និងអភិវឌ្ឍន៍ជលផលទឹកសាប។

ចងក្រងដោយ

រូប៊ីត ផមរ៉យ អេរិក បារ៉ាន ទូច គឹមធាន សុខន សារុទ្ធ លី វុទ្ធី ទុយ សមរ៉ាំ ឈួន ឡា
សូ វត្តិថារី ផា ស្រួយ ប៊ុន វ៉ានី ទូច ប៊ុនថង ឆេង ផែន និង អេង ជាសាន។

ជំនួយការ

ស៊ឹម ថារី អ៊ូ សារី ធៀង សីហា ភូ សុខ ទិត្យ ពុទ្ធាវត្ត ប៉ុស ចាន់ណារ៉ា
កែន ឡែហ៊ាង កាជន៍ ឧស្សាហ៍ ទឹម សណ្តាន និងគូររូបដោយ ហេង សន្ធា។
សូមថ្លែងអំណរគុណដល់អ្នកជំនាញការ និងទីប្រឹក្សានៃធនាគារពិភពលោកដែលបានផ្តល់នូវមតិ និងកែលម្អ។

ISBN-13: 978-9924-9278-3-9

គុណកថាបង្អែក

រដ្ឋបាលជលផល (២០១៨). សៀវភៅបណ្តុះបណ្តាលស្តីពីការសហការគ្រប់គ្រងជលផល សៀវភៅទី២៖ ការពង្រឹងសហគមន៍នេសាទ។ រដ្ឋបាលជលផល និងវិទ្យាស្ថានស្រាវជ្រាវនិងអភិវឌ្ឍន៍ជលផលទឹកសាប រាជធានីភ្នំពេញ ប្រទេសកម្ពុជា ២៤ទំព័រ។

អាសយដ្ឋានទំនាក់ទំនង

រដ្ឋបាលជលផល
វិទ្យាស្ថានស្រាវជ្រាវ និងអភិវឌ្ឍន៍ជលផលទឹកសាប
អាគារលេខ ១៨៦ មហាវិថីព្រះនរោត្តម សង្កាត់ទន្លេបាសាក់ ខណ្ឌចំការមន រាជធានីភ្នំពេញ ប្រទេសកម្ពុជា
គេហទំព័រ ifredi-cambodia.org

© រដ្ឋបាលជលផល (២០១៨)

រក្សាសិទ្ធិ។ ការបោះពុម្ពឡើងវិញទាំងស្រុង ឬផ្នែកណាមួយសម្រាប់គោលបំណងអប់រំ ឬមិនរកប្រាក់ចំណេញ ដោយមិនចាំបាច់សុំការអនុញ្ញាតពីម្ចាស់ដើម និងគ្រាន់តែថ្លែងអំណរគុណដល់ប្រភពដើមត្រូវបានអនុញ្ញាត។ រាល់ការបោះពុម្ពការចម្លង ឬចែកចាយសម្រាប់ធ្វើពាណិជ្ជកម្មត្រូវសុំការអនុញ្ញាតពីរដ្ឋបាលជលផល។
គ្រប់មតិ និងគំនិតទាំងអស់ជាទស្សនៈរបស់អ្នកនិពន្ធ និងមិនឆ្លុះបញ្ចាំងពីរដ្ឋបាលជលផល ដៃគូ ស្ថាប័នគាំទ្រគម្រោង និងការបោះពុម្ពសៀវភៅនេះ។

មាតិកា

| | |
|---|----|
| ១. តើសហគ្រប់គ្រងសហគមន៍នេសាទមានន័យដូចម្តេច ? | ១ |
| ២. តួនាទី និងការទទួលខុសត្រូវរបស់ប្រជាពលរដ្ឋ នៅក្នុងសហគមន៍នេសាទ..... | ២ |
| ៣. គោលការណ៍គ្រប់គ្រងធនធានជលផលផ្តោតលើប្រព័ន្ធអេកូឡូស៊ី | ៤ |
| ៤. ការដោះស្រាយវិវាទ | ៦ |
| ៥. កិច្ចព្រមព្រៀងកន្លែងនេសាទសហគមន៍..... | ៧ |
| ៦. ផែនការគ្រប់គ្រងកន្លែងនេសាទសហគមន៍ | ៩ |
| ៦.១ មាតិកាផែនការគ្រប់គ្រងកន្លែងនេសាទសហគមន៍..... | ១០ |
| ៦.១.១ សំណួរនានាទាក់ទងនឹងការរៀបចំផែនការគ្រប់គ្រង..... | ១០ |
| ៦.១.២ សកម្មភាពយេនឌ័រក្នុងផែនការគ្រប់គ្រង..... | ១១ |
| ៦.២ ដំណើរការ នៃការរៀបចំផែនការគ្រប់គ្រងកន្លែងនេសាទសហគមន៍ | ១២ |
| ៦.២.១ កំណត់ និងចាត់អាទិភាពបញ្ហា និងគោលបំណង..... | ១២ |
| ៦.២.២ ការបង្កើតផែនការគ្រប់គ្រង | ១៧ |
| ៦.២.៣ ការអនុវត្តផែនការគ្រប់គ្រង | ១៩ |
| ៧. ការធ្វើបច្ចុប្បន្នភាពផែនការគ្រប់គ្រង និងកិច្ចព្រមព្រៀង | ២២ |
| ៨. និរន្តរភាពសហគមន៍នេសាទ | ២៣ |

១. តើសហគ្រប់គ្រងសហគមន៍នេសាទមានន័យដូចម្តេច?

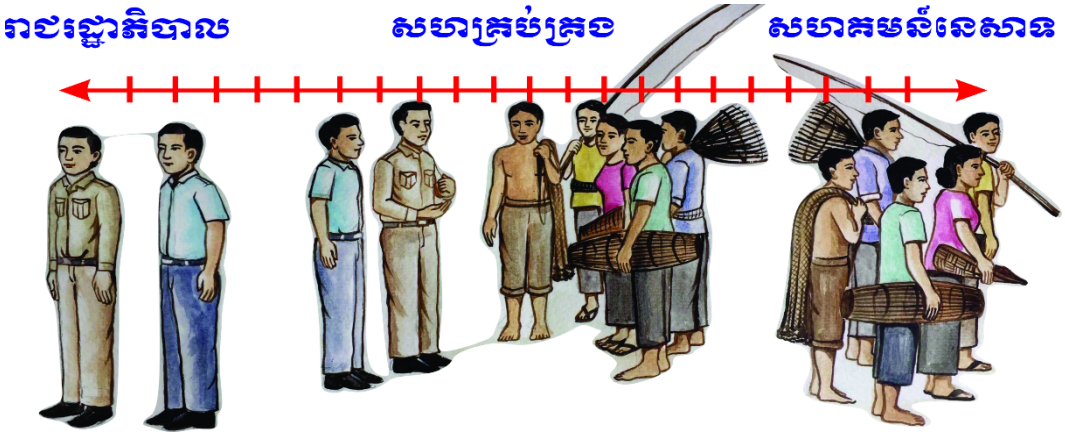
សហគ្រប់គ្រង សំដៅដល់ភាពជាដៃគូរវាងសហគមន៍នេសាទ ស្ថាប័នជំនាញរបស់រាជរដ្ឋាភិបាល និងអ្នកពាក់ព័ន្ធដទៃទៀត (ដូចជា៖ អ្នកលក់ត្រី អ្នកជំនួញ អង្គការមិនមែនរដ្ឋាភិបាល ។ល។) និងការបែងចែកសិទ្ធិរួមទាំងការទទួលខុសត្រូវក្នុងការគ្រប់គ្រងធនធានជលផល។

សហគមន៍នេសាទនៅប្រទេសកម្ពុជា គឺអនុវត្តតាមគោលការណ៍សហគ្រប់គ្រង។ ស្ថាប័នជំនាញរបស់រាជរដ្ឋាភិបាលគឺជាដៃគូជាមួយនឹងសហគមន៍នេសាទក្នុងការគ្រប់គ្រងធនធានជលផល។

តាមរយៈកិច្ចពិគ្រោះយោបល់ និងការចរចា រដ្ឋបាលជលផល និងសហគមន៍នេសាទត្រូវបង្កើតកិច្ចព្រមព្រៀងដូចជា៖ កន្លែងនេសាទសហគមន៍ តួនាទី និងការកិច្ចរបស់ភាគីពាក់ព័ន្ធ និងសិទ្ធិក្នុងការគ្រប់គ្រងធនធានជលផល។

សហគ្រប់គ្រងធនធានជលផលរួមមាន៖

- សមាជិកភាពប្រកបដោយសមធម៌៖ យុត្តិធម៌ ស្មើភាព និងបើកទូលាយចំពោះប្រជាពលរដ្ឋទូទៅ (ស្ត្រី និងជនជាតិដើមភាគតិចត្រូវបានលើកទឹកចិត្តឱ្យចូលជាសមាជិកសហគមន៍នេសាទ)
- រួបរួមគ្នា និងសហប្រតិបត្តិការ៖ ធ្វើការជាមួយអ្នកណាម្នាក់ ផលិតអ្វីមួយ
- បែងចែកសិទ្ធិអំណាច (ការទទួលខុសត្រូវ និងសិទ្ធិអំណាច)៖ ទទួលខុសត្រូវរួមគ្នាលើការសម្រេចចិត្ត
- មានគោលដៅច្បាស់លាស់
- កិច្ចព្រមព្រៀង៖ ការរៀបចំរវាងភាគីពាក់ព័ន្ធ ចំពោះសកម្មភាពជាក់លាក់។



គន្លឹះសម្រាប់អ្នកសម្របសម្រួល

វិធីសាស្ត្រនៃការគ្រប់គ្រងធនធានជលផល គឺការទទួលស្គាល់នូវការចូលរួមពីប្រជានេសាទ ការទទួលស្គាល់ភាពជាម្ចាស់ និងសម្រេចចិត្តរួមគ្នា។

កាលពីមុន ការសម្រេចចិត្តនានាទាក់ទងនឹងការគ្រប់គ្រងធនធានជលផល មានលក្ខណៈ ប្រមូលផ្តុំ និងស្ថិតក្នុងសមត្ថកិច្ចរបស់រាជរដ្ឋាភិបាល (រដ្ឋបាលជលផលធ្វើការសម្រេចចិត្ត អនុវត្ត សកម្មភាព ត្រួតពិនិត្យការងារ និងដាក់ពិន័យជាដើម)។ ចំពោះសហគ្រប់គ្រងធនធានជលផលវិញ ការសម្រេចចិត្តលើការគ្រប់គ្រងធនធានជលផល និងការទទួលខុសត្រូវ ត្រូវបានបែងចែករវាង សហគមន៍នេសាទ និងស្ថាប័នរាជរដ្ឋាភិបាល។

២. តួនាទី និងការទទួលខុសត្រូវរបស់ប្រជាពលរដ្ឋ នៅក្នុងសហគមន៍នេសាទ

សមាជិកនៃសហគមន៍នេសាទនីមួយៗ មានសិទ្ធិ៖

- ចូលរួមប្រជុំបោះឆ្នោត និងឈរឈ្មោះឱ្យគេបោះឆ្នោតក្នុងគណៈកម្មការសហគមន៍នេសាទ
- ស្នើឱ្យមានកិច្ចប្រជុំ និងលើកឡើងនូវបញ្ហាទាក់ទងនឹងជលផល និងពិភាក្សារក ដំណោះស្រាយ
- នេសាទជាលក្ខណៈគ្រួសារ ដោយគោរពតាមច្បាប់ និងលិខិតបទដ្ឋានដែលទាក់ទងទៅ នឹងវិស័យជលផល លក្ខន្តិកៈ និងបទបញ្ជាផ្ទៃក្នុងរបស់សហគមន៍នេសាទ
- ចូលរួមគ្រប់សកម្មភាពរបស់សហគមន៍នេសាទ
- គាំទ្រចំពោះបញ្ហាទាំងឡាយដែលប៉ះពាល់ដល់ផលប្រយោជន៍សហគមន៍នេសាទ ទៅ ក្រុមប្រឹក្សា ឃុំ សង្កាត់ អាជ្ញាធរមូលដ្ឋាន រដ្ឋបាលជលផល និងសមត្ថកិច្ចពាក់ព័ន្ធនានា។



គន្លឹះសម្រាប់អ្នកសម្របសម្រួល

ប្រជានេសាទណាម្នាក់ចង់ចូលជាសមាជិកសហគមន៍នេសាទ ត្រូវតែបង្ហាញឆន្ទៈគោរពតាមប្រការនានានៃអនុក្រឹត្យស្តីពីសហគមន៍នេសាទ លក្ខន្តិកៈ បទបញ្ជាផ្ទៃក្នុង និងគោរពរាល់ការសម្រេចទាំងឡាយ ដែលអនុម័តដោយមហាសន្និបាតរបស់សហគមន៍។

ក្នុងករណី សមាជិកនៃសហគមន៍នេសាទណាម្នាក់រារាំងមិនឱ្យសមាជិកដទៃទៀតក្នុងសហគមន៍ ដែលអនុវត្តសិទ្ធិ ឬធ្វើឱ្យមានការប៉ះពាល់ខ្លាំងដល់ផលប្រយោជន៍សហគមន៍ ឬសមាជិកសហគមន៍នេសាទដទៃទៀត សមាជិករូបនោះត្រូវព្យួរ ឬបណ្តេញចេញពីសហគមន៍ ក្រោយពីបានការពារខ្លួននៅចំពោះមុខគណៈកម្មការសហគមន៍នេសាទ។

គណៈកម្មការសហគមន៍នេសាទ មានភារកិច្ច៖

- រៀបចំ និងចុះហត្ថលេខាលើកិច្ចព្រមព្រៀងកន្លែងនេសាទសហគមន៍
- រៀបចំផែនការគ្រប់គ្រងកន្លែងនេសាទសហគមន៍
- ទទួលបានការឯកភាពពីខណ្ឌរដ្ឋបាលជលផល និងរដ្ឋបាលជលផលថ្នាក់កណ្តាល លើផែនការគ្រប់គ្រងកន្លែងនេសាទសហគមន៍
- គ្រប់គ្រងការអនុវត្តផែនការគ្រប់គ្រងកន្លែងនេសាទសហគមន៍
- ពិនិត្យឡើងវិញនូវផែនការគ្រប់គ្រងកន្លែងនេសាទសហគមន៍ជាមួយនឹងខណ្ឌរដ្ឋបាលជលផល
- រៀបចំរបាយការណ៍ប្រចាំត្រីមាស និងដាក់ជូនខណ្ឌរដ្ឋបាលជលផល និងរាយការណ៍អំពីការបំពានច្បាប់នានា
- ដោះស្រាយវិវាទដែលមានក្នុងសហគមន៍នេសាទ
- បើកគណនីធនាគារ និងគ្រប់គ្រងហិរញ្ញវត្ថុរបស់សហគមន៍
- រៀបចុះកិច្ចប្រជុំ និងពិគ្រោះយោបល់ជាមួយសមាជិកសហគមន៍
- ធ្វើការសម្រេចចិត្ត ដោយឈរលើការឯកភាពពីសមាជិកភាគច្រើន។

៣. គោលការណ៍គ្រប់គ្រងធនធានជលផលឆ្នេរតំបន់ប្រព័ន្ធអេកូឡូស៊ី

វិធីសាស្ត្រគ្រប់គ្រងដោយផ្ដោតលើប្រព័ន្ធអេកូឡូស៊ី គឺជាវិធីសាស្ត្រមួយដែលមានតុល្យភាពរវាងសមាសធាតុចំនួនបី គឺបរិស្ថាន សង្គម(សុខុមាលភាព) និងអភិបាលកិច្ច។

- បរិស្ថានល្អ៖ មានពូជគ្រីប្រើប្រាស់ប្រភេទ ផលគ្រីសម្បូរ មិនធ្វើឱ្យខូចខាតជម្រកគ្រី និងទឹកមានគុណភាព
- សង្គម(សុខុមាលភាព)៖ ប្រជាពលរដ្ឋមានស្តង់ដាររស់នៅល្អ (ប្រាក់ចំណូលសមរម្យ) សុវត្ថិភាពស្បៀង ទំនាក់ទំនងសង្គមមានភាពប្រសើរឡើង និងធានាសុវត្ថិភាព
- អភិបាលកិច្ចល្អ៖ សំដៅដល់ការចូលរួម សិទ្ធិជាផ្លូវការ សមធម៌ យន្តការរៀបចំផែនការ និងការអនុវត្ត ការគោរព និងពង្រឹងការអនុវត្តន៍ច្បាប់។

វាជាវិធីសាស្ត្រដែលគិតគូរទៅលើធាតុសំខាន់ៗនៅក្នុងប្រព័ន្ធអេកូឡូស៊ី ហើយគិតគូរពីផលប្រយោជន៍សេដ្ឋកិច្ចសង្គមបានមកតាមរយៈការប្រើប្រាស់ធនធានប្រកបដោយនិរន្តរភាព។



គន្លឹះសម្រាប់អ្នកសម្របសម្រួល

ត្រីរស់នៅបានអាស្រ័យនឹងប្រព័ន្ធអេកូឡូស៊ី (រួមមានកត្តាទឹក ជម្រកពងកូន និងមនុស្ស)។ ការគ្រប់គ្រងធនធានជលផល ដោយមិនបានគ្រប់គ្រងបរិស្ថាននាំឱ្យគ្មានប្រសិទ្ធភាព និងគ្មាននិរន្តរភាព។ នៅពេលខ្លះ ការគ្រប់គ្រងធនធានជលផលខកខានក្នុងការការពារសហគមន៍ក្រីក្រ ដែលតែងតែទាញ

ផលប្រយោជន៍ពីធនធានធម្មជាតិ ក៏ដូចជាផលប្រយោជន៍សេដ្ឋកិច្ចសង្គម។ ដើម្បីឆ្លើយតបនឹងតម្រូវការនេះ “ការគ្រប់គ្រងធនធានជលផលតាមបែបប្រព័ន្ធអេកូឡូស៊ី” ត្រូវបានបង្កើតឡើង។ វិធីសាស្ត្រនេះមានលក្ខណៈចូលរួម និងចម្រុះ ដែលពិចារណាផ្ដោតលើ៖ ១)ធនធានជលផល ២)ធាតុសំខាន់ៗនៃប្រព័ន្ធអេកូឡូស៊ី និង ៣)ផលប្រយោជន៍សេដ្ឋកិច្ចសង្គមដែលទទួលបាន។

ការគ្រប់គ្រងធនធានជលផលដែលកំពុងដំណើរការមិនទាន់ឆ្លើយតបទៅលើការគំរាមកំហែងនិងបញ្ហាទាំងអស់ដែលប្រឈមនឹងការនេសាទបានទេ (ដូចជាការបាត់បង់ទីជម្រក និងមិនមានសមធម៌) នឹងអាចបរាជ័យថែមទៀតផង។ វិធីសាស្ត្រមានលក្ខណៈទូលំទូលាយ និងមានការរួមបញ្ចូលច្រើនជាងនេះ ត្រូវបានប្រើប្រាស់ជាចាំបាច់ នោះគឺការគ្រប់គ្រងធនធានជលផលផ្ដោតលើប្រព័ន្ធអេកូឡូស៊ី៖

- វិធីសាស្ត្រគ្រប់គ្រងដោយមានលក្ខណៈគ្រប់ជ្រុងជ្រោយ រួមបញ្ចូល និងមានការចូលរួមដែលគិតគូរអំពីសមាសធាតុសំខាន់ៗនៅក្នុងប្រព័ន្ធអេកូឡូស៊ី និងអត្ថប្រយោជន៍សង្គមនិងសេដ្ឋកិច្ចដែលអាចទាញយកតាមរយៈការប្រើប្រាស់ប្រកបដោយនិរន្តរភាព
- ធ្វើឱ្យមានតុល្យភាពរវាង សុខុមាលភាពបរិស្ថាន និងសុខុមាលភាពរបស់មនុស្សតាមរយៈអភិបាលកិច្ចល្អសំរាប់មនុស្សជំនាន់ក្រោយ
- ផ្តល់នូវទស្សនៈវិស័យមួយដែលមិនត្រឹមតែជាការនេសាទប៉ុណ្ណោះទេ វាក៏រួមបញ្ចូលទាំងបរិស្ថានល្អ និងទីជម្រក ព្រមទាំងការលើកកម្ពស់សុខុមាលភាពរបស់ប្រជាជនផងដែរ
- ត្រូវបានទទួលស្គាល់ថាត្រឹម និងធនធានជលផលដទៃទៀត គឺជាផ្នែកមួយនៃប្រព័ន្ធអេកូឡូស៊ីដែលមានលក្ខណៈទូលំទូលាយដែលរួមបញ្ចូលជម្រកត្រីរស់នៅ ក៏ដូចជាប្រជាពលរដ្ឋដែលទទួលបានផលប្រយោជន៍ពីការនេសាទ លក់ដូរ និងការបរិភោគត្រី។

វិធីសាស្ត្រគ្រប់គ្រងដោយមានភាពទន់ភ្លន់៖

វិធីសាស្ត្រនេះសំដៅដល់ការត្រួតពិនិត្យនិងវាយតម្លៃវិធានការគ្រប់គ្រងសរុបដោយប្រៀបធៀបជាមួយនឹងយុទ្ធសាស្ត្រដែលបានអនុវត្តកន្លងមក ឬយុទ្ធសាស្ត្រ ដែលបានអនុវត្តកន្លងមកដោយសហគមន៍ដទៃទៀត។ យុទ្ធសាស្ត្រត្រូវរកលម្អដោយឈរលើមេរៀននិងបទពិសោធន៍កន្លងមក។

វិធីសាស្ត្រគ្រប់គ្រងតាមបែបបង្ការជាមុន៖

វិធីសាស្ត្រនេះសំដៅដល់ការគិតគូរទុកជាមុន។ ឧទា. បើសិនជាសហគមន៍នេសាទអាច

អនុញ្ញាតឱ្យដាក់លាន់អន្លង់ចំនួន១០០យ៉ាងច្រើន និងតិចបំផុត៧០។ សហគមន៍អាចឱ្យដាក់ត្រឹមតែ ចំនួន ៧០លាន់អន្លង់សិន។ បើសិនជាគេមានទិន្នន័យបង្ហាញកំណើនធនធានជលផល មានន័យថា ផលស្តុកត្រីក៏មានកំណើនដែរ ពេលនោះសហគមន៍អាចអនុញ្ញាតបង្កើនចំនួនឧបករណ៍បន្ថែមទៀត។

៤. ការដោះស្រាយវិវាទ

នៅក្នុងផែនការគ្រប់គ្រងត្រូវគិតគូរអំពីការដោះស្រាយវិវាទ៖

- វិវាទក្នុងសហគមន៍នេសាទ
- វិវាទរវាងសមាជិកសហគមន៍នេសាទ និងប្រជាពលរដ្ឋ
- វិវាទរវាងសហគមន៍នេសាទនិងអ្នកមកពីខាងក្រៅ។

យន្តការដោះស្រាយវិវាទ គួររួមបញ្ចូលនូវ៖

- ការដោះស្រាយវិវាទដំបូងៗ (ពេលដែលភាគីទាំងអស់ត្រៀមនឹងដោះស្រាយ)
- វិវាទធំៗ (ពេលដែលភាគីទាំងអស់ទំនងជាមិនឯកភាពគ្នា)។

ក្នុងករណីនីមួយៗ គួរបញ្ចូលនូវ៖

- អ្នកណា ជាអ្នកជួយដោះស្រាយ
- អ្នកណា ជាអ្នកសម្រេច ក្នុងករណីដែលមិនមានការឯកភាពគ្នា។



គន្លឹះសម្រាប់អ្នកសម្របសម្រួល

ប្រកាសស្តីពីគោលការណ៍ណែនាំអំពីសហគមន៍នេសាទ (ជំពូកទី ១១ ប្រការ ៣៣) ចែងថា វិវាទទាំងឡាយនៅក្នុងសហគមន៍នេសាទត្រូវបានដោះស្រាយដូចខាងក្រោម៖

- គណៈកម្មការសហគមន៍នេសាទត្រូវសម្របសម្រួល និងដោះស្រាយរាល់វិវាទ ដែលកើតឡើងនៅក្នុងសហគមន៍នេសាទរបស់ខ្លួន
- ក្នុងករណី គណៈកម្មការសហគមន៍នេសាទដោះស្រាយវិវាទពុំបានសម្រេច ត្រូវតែបញ្ជូនសំណុំរឿងនោះទៅរដ្ឋបាលជលផលដើម្បីដោះស្រាយឋានានុក្រម ដោយមានការចូលរួមពីអាជ្ញាធរមូលដ្ឋាន និងមន្ត្រីពាក់ព័ន្ធតាមការចាំបាច់
- ក្នុងករណីដែលវិវាទនៅតែមិនអាចដោះស្រាយបាន គណៈកម្មការសហគមន៍នេសាទ និងរដ្ឋបាលជលផលត្រូវតែបញ្ជូនសំណុំរឿងទៅតុលាការខេត្ត ក្រុងសាមី ដើម្បីដោះស្រាយតាមច្បាប់ "។

ការបង្កើតយន្តការដោះស្រាយវិវាទដំណាក់កាលដំបូង នៃផែនការគ្រប់គ្រងកន្លែងនេសាទសហគមន៍ នឹងជួយកសាងទំនុកចិត្ត និងចៀសវាងវិវាទដែលនឹងត្រូវចំណាយពេលវេលា ថវិកាក្នុងដំណើរការអនុវត្តផែនការ។ សហគមន៍នេសាទដែលរួមបញ្ចូលយន្តការគ្រប់គ្រងវិវាទទំនងជាទទួលបានជោគជ័យច្រើន ក្នុងការសម្រេចគោលបំណងនៃការគ្រប់គ្រង គោលដៅបរិស្ថាន និងសង្គមជាជាងសហគមន៍នេសាទដែលមិនមានយន្តការគ្រប់គ្រងវិវាទ។

៥. កិច្ចព្រមព្រៀងកន្លែងនេសាទសហគមន៍

កិច្ចព្រមព្រៀងកន្លែងនេសាទសហគមន៍ រវាងសហគមន៍នេសាទ និងរដ្ឋបាលជលផល ទទួលស្គាល់ និងធានាសិទ្ធិរបស់សហគមន៍នេសាទ ចំពោះផែនទីដែលបានកំណត់។

កិច្ចព្រមព្រៀងកន្លែងនេសាទសហគមន៍ គួរបញ្ចូលចំណុចសំខាន់ៗ៖

- ភាគីហត្ថលេខី និងតួនាទី និងការទទួលខុសត្រូវរបស់ភាគីនីមួយៗ
- ទីកន្លែង និងទំហំដែននេសាទ
- លក្ខខណ្ឌ និងពេលវេលានៃការគ្រប់គ្រង និងការប្រើប្រាស់ឧបករណ៍នេសាទ
- លក្ខខណ្ឌនៃវិសោធនកម្ម និងការបញ្ចប់កិច្ចព្រមព្រៀង។



គន្លឹះសម្រាប់អ្នកសម្របសម្រួល

កិច្ចព្រមព្រៀងកន្លែងនេសាទសហគមន៍ គឺជាកិច្ចព្រមព្រៀងតាមលក្ខណៈច្បាប់ ដោយរដ្ឋបាលជលផល ក្នុងការផ្ទេរដែននេសាទទៅឱ្យសហគមន៍នេសាទគ្រប់គ្រងប្រកបដោយនិរន្តរភាពក្នុងរយៈពេល៣ឆ្នាំ។ នៅក្នុងកិច្ចព្រមព្រៀងមានបញ្ជាក់ពីឧបករណ៍នេសាទ តួនាទីរបស់ខណ្ឌរដ្ឋបាលជលផល ក្នុងការគាំទ្រសហគមន៍នេសាទ និងនីតិវិធីរាយការណ៍អំពីការបំពាននានា។

ដើម្បីឱ្យកិច្ចព្រមព្រៀងកន្លែងនេសាទសហគមន៍មានសុពលភាពត្រូវមានភាគីពីរចុះហត្ថលេខា គឺនាយខណ្ឌរដ្ឋបាលជលផល និងគណៈកម្មការសហគមន៍នេសាទ និងហត្ថលេខារបស់របស់មេឃុំ ចៅសង្កាត់ ក្នុងនាមជាសាក្សី។

នៅក្នុងកិច្ចព្រមព្រៀងកន្លែងនេសាទសហគមន៍ មានចែងច្បាស់អំពី៖

- តួនាទី និងការទទួលខុសត្រូវរបស់ភាគីនីមួយៗ
- ទីកន្លែង និងទំហំដែននេសាទ
- លក្ខខណ្ឌ និងពេលវេលានៃការគ្រប់គ្រង និងការប្រើប្រាស់ឧបករណ៍នេសាទ
- លក្ខខណ្ឌនៃវិសោធនកម្ម និងការបញ្ចប់កិច្ចព្រមព្រៀង។

យោងតាមប្រកាស ស្តីពីគោលការណ៍ណែនាំអំពីសហគមន៍នេសាទជំពូកទី៨ ប្រការ២១ចែងថា៖ ឯកសារនៃកិច្ចព្រមព្រៀងកន្លែងនេសាទសហគមន៍ ត្រូវមានភ្ជាប់ជាមួយនូវ៖

- ផែនទី (មាត្រដ្ឋាន ១/៥០០០០) បង្ហាញពីទំហំកន្លែងនេសាទសហគមន៍ ដោយមានប្រព័ន្ធកូអរដោនេ(អាប៊ីស៊ីស និងអ័រដោនេ) ច្បាស់លាស់

- បញ្ជីឈ្មោះសមាជិកសហគមន៍ និងគណៈកម្មការសហគមន៍នេសាទ
 - ឯកសារលក្ខន្តិកៈ និងបទបញ្ជាផ្ទៃក្នុង
 - លិខិតបញ្ជាក់ពីគោលបំណងបង្កើតសហគមន៍នេសាទ និងការគ្រប់គ្រងធនធានជលផល
- គណៈកម្មការសហគមន៍នេសាទត្រូវបិទផ្សាយកិច្ចព្រមព្រៀងកន្លែងនេសាទសហគមន៍ នៅទីសាធារណៈដែលងាយស្រួលអាន នៅឃុំសង្កាត់ ក្រុងស្រុក និងរាជធានីខេត្ត រយៈពេល ៣០ ថ្ងៃ មុននឹងដាក់ជូនរដ្ឋបាលជលផលដើម្បីពិនិត្យ និងឯកភាព។

៦. ផែនការគ្រប់គ្រងកន្លែងនេសាទសហគមន៍

គោលបំណងនៃការរៀបចំផែនការគ្រប់គ្រងគឺកំណត់នូវ៖

- គោលដៅ គោលបំណង យុទ្ធសាស្ត្រ និងសកម្មភាព
- តួនាទី និងភារកិច្ចរបស់សមាជិកសហគមន៍នេសាទ និងស្ថាប័នជំនាញរបស់រាជរដ្ឋាភិបាល

នៅក្នុងផែនការគ្រប់គ្រង៖

- បញ្ហាបរិស្ថាន៖ (ឧទា. ផលប៉ះពាល់លើជម្រកពងកូន កូនត្រីតូចៗ)
- បញ្ហាសង្គម (ឧទា. វិវាទ សុខភាព សុវត្ថិភាព និងការកែច្នៃផលនេសាទ)
- បញ្ហាអភិបាលកិច្ច៖ (ឧទា. ដំណើរការពិគ្រោះយោបល់ និងការចូលរួមរបស់ស្ត្រី)



គន្លឹះសម្រាប់អ្នកសម្របសម្រួល

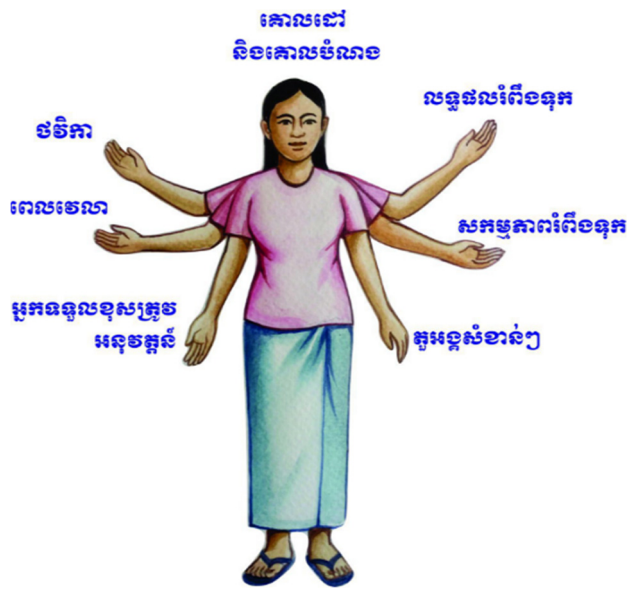
ទោះជាសមាជិកសហគមន៍នេសាទភាគច្រើនធ្លាប់មានបទពិសោធន៍ជាមួយនឹងការរៀបចំ និងការអនុវត្តផែនការគ្រប់គ្រងកន្លែងនេសាទសហគមន៍រួចហើយក៏យើងបានស្នើសុំឱ្យមានការធ្វើបច្ចុប្បន្នភាព និងការបំពេញបន្ថែមមួយចំនួន ដើម្បីរួមបញ្ចូលគោលការណ៍ និងព័ត៌មានលម្អិតជាក់ស្តែងខ្លះៗនៃផែនការគ្រប់គ្រងកន្លែងនេសាទសហគមន៍។

៦.១ មាតិកាផែនការគ្រប់គ្រងកន្លែងនេសាទសហគមន៍

៦.១.១ សំណួរនានាទាក់ទងនឹងការរៀបចំផែនការគ្រប់គ្រង

ខ្លឹមសារមានក្នុងផែនការគ្រប់គ្រងកន្លែងនេសាទសហគមន៍ គួរឆ្លើយនឹងសំណួរខាងក្រោម៖

- តើមានគោលដៅ និងគោលបំណងអ្វីខ្លះ ដែលចង់សម្រេចឱ្យបាន ?
- តើមានសកម្មភាពចម្បងៗអ្វីខ្លះ ដើម្បីសម្រេចគោលដៅ និងគោលបំណង ?
- តើសង្ឃឹមថានឹងទទួលបានលទ្ធផលអ្វីខ្លះ ?
- តើត្រូវការរយៈពេលប៉ុន្មាន ក្នុងការអនុវត្តយុទ្ធសាស្ត្រនេះ ?
- តើអ្នកណាខ្លះជាអ្នកអនុវត្តសកម្មភាព ?
- តើអ្នកណាជាអ្នកទទួលខុសត្រូវអនុវត្តសកម្មភាព ?
- តើមានតម្រូវការហិរញ្ញវត្ថុប៉ុន្មាន និងមានប្រភពមកពីណា ?



គន្លឹះសម្រាប់អ្នកសម្របសម្រួល

នៅក្នុងឧបសម្ព័ន្ធទី៤នៃ ប្រកាសស្តីពីគោលការណ៍ណែនាំអំពីសហគមន៍នេសាទបានបង្ហាញពី គំរូនៃការរៀបចំផែនការគ្រប់គ្រងកន្លែងនេសាទសហគមន៍រយៈពេល៣ឆ្នាំ។ វាជាគំរូទូទៅមួយ ដែល សហគមន៍នេសាទត្រូវបំពេញព័ត៌មានដែលមានស្រាប់គ្រង់ចន្លោះទំនេរ។ ទម្រង់នោះ ដូចជាមិនបាន ផ្តល់ការណែនាំជាក់លាក់សម្រាប់ការរៀបចំទេ។ ហេតុនេះក្រុមបច្ចេកទេសផ្តល់បន្ថែមនូវគោលការណ៍ ជាក់ស្តែងសម្រាប់រៀបចំ។

៦.១.២ សកម្មភាពយេនឌ័រក្នុងផែនការគ្រប់គ្រង

ទិដ្ឋភាព និងសកម្មភាពដែលទាក់ទងនឹងយេនឌ័រ គួរត្រូវបានបញ្ចូលក្នុងផែនការគ្រប់គ្រង កន្លែងនេសាទសហគមន៍មានដូចជា៖

- គោលដៅ និងគោលបំណងដែលឆ្លើយតបនឹងតម្រូវការរបស់បុរស និងស្ត្រី
- ការវិនិយោគលើការកែលម្អបច្ចេកទេសកែច្នៃផលនេសាទដែលក្រុមស្ត្រីត្រូវការ
- សកម្មភាពនានា សំដៅលើកកម្ពស់ការចូលរួមរបស់ស្ត្រី ក្នុងគណៈកម្មការសហគមន៍ នេសាទ
- ការបណ្តុះបណ្តាលដែលលើកកម្ពស់សមធម៌ និងសមភាពស្ត្រី ក្នុងវិស័យវារីវប្បកម្ម និង ជលផល

កិច្ចប្រជុំជាមួយក្រុមស្ត្រីគួរត្រូវបានរៀបចំដោយឡែក ដើម្បីកំណត់បញ្ហាតម្រូវការ និងឱកាស របស់ស្ត្រី រួចមកបញ្ចូលបញ្ហា តម្រូវការ និងឱកាសទាំងនោះទៅក្នុងផែនការគ្រប់គ្រង។

គោលដៅ និងគោលបំណង

លើកកម្ពស់សមធម៌ និងសមភាពយេនឌ័រ



វិនិយោគលើស្ត្រី

បង្កើនការចូលរួមរបស់ស្ត្រី

៦.២ ដំណើរការ នៃការរៀបចំផែនការគ្រប់គ្រងកន្លែងនេសាទសហគមន៍

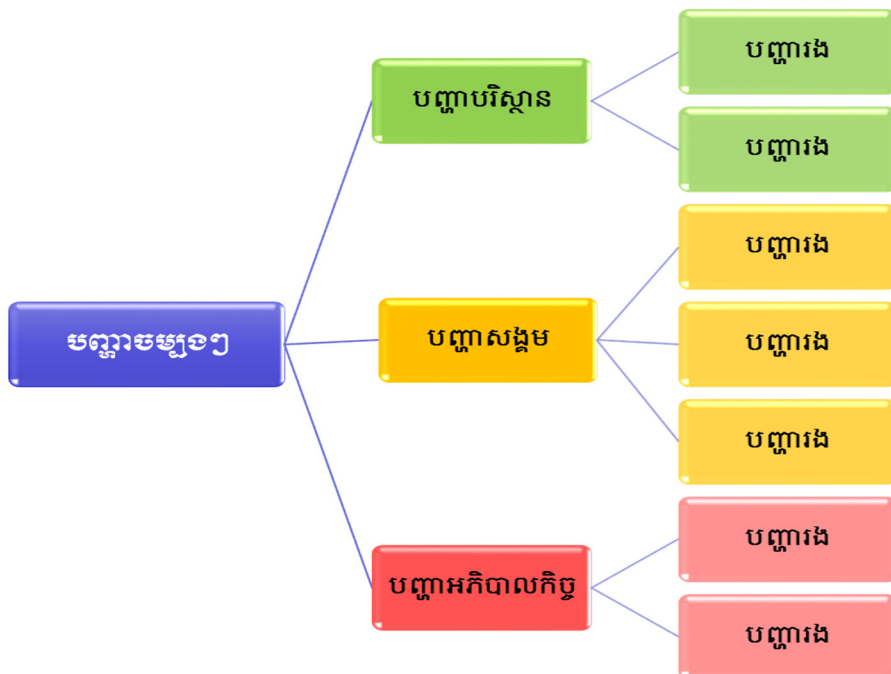
៦.២.១ ការកំណត់ និងចាត់អាទិភាពបញ្ហា និងគោលបំណង

៦.២.១.១ ការកំណត់បញ្ហា និងការគំរាមកំហែង

ការកំណត់បញ្ហា និងការគំរាមកំហែងទាក់ទងនឹងវិស័យជលផល ។ បញ្ហា និងការគំរាមកំហែង រួមមាន៖

- បរិស្ថាន៖ សំដៅលើកិច្ចការពារ និងស្ដារជម្រកត្រី កាត់បន្ថយការបំពុលទឹក ការគ្រប់គ្រង កាកសំណល់ និងធនធានជលផល
- សង្គម៖ សំដៅលើសុវត្ថិភាពស្បៀង ការចិញ្ចឹមជីវិតដែលមាននិរន្តរភាព និងហេដ្ឋារចនាសម្ព័ន្ធជនបទ
- អភិបាលកិច្ច៖ សំដៅលើការចូលរួម ការផ្តល់អំណាច និងពង្រឹងស្ថាប័នជាដើម។

ការកំណត់បញ្ហាមិនគ្រាន់តែពិនិត្យលើវិស័យជលផលប៉ុណ្ណោះទេ តែត្រូវពិនិត្យទៅលើ ការអភិវឌ្ឍសហគមន៍ របរចិញ្ចឹមជីវិត សុវត្ថិភាពស្បៀង អភិបាលកិច្ច សេដ្ឋកិច្ច សង្គមកិច្ច និង បរិស្ថានថែមទៀត។



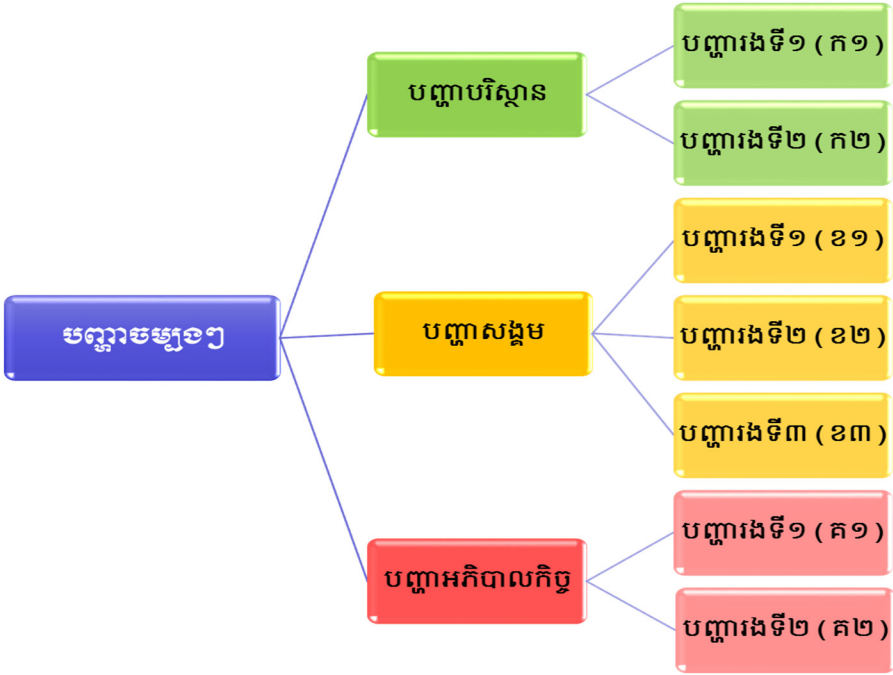
គន្លឹះសម្រាប់អ្នកសម្របសម្រួល

នៅពេលសហគមន៍នេសាទបានចុះបញ្ជី សហគមន៍នោះពិតមានផែនការគ្រប់គ្រងកន្លែងនេសាទសហគមន៍រួចជាស្រេច។ ដោយឡែក ជំហាននានានៃការរៀបចំផែនការគ្រប់គ្រងកន្លែងនេសាទសហគមន៍ (ការសិក្សាលទ្ធភាពបង្កើតសហគមន៍ ការផ្សព្វផ្សាយបំផុសសមាជិកសហគមន៍នេសាទ ការកំណត់ព្រំប្រទល់ និងធ្វើផែនទីកន្លែងនេសាទសហគមន៍) ត្រូវបានធ្វើរួចរាល់ មុននឹងបង្កើតសហគមន៍នេសាទ។ ក្រុមបច្ចេកទេសពិនិត្យឡើងវិញ និងបរិយាយលម្អិតអំពីចំណុចនានា នៃផែនការគ្រប់គ្រងកន្លែងនេសាទសហគមន៍ល្អគួរបញ្ចូល និងមានប្រយោជន៍សម្រាប់សហគមន៍ដែលមិនទាន់មានផែនការគ្រប់គ្រងកន្លែងនេសាទសហគមន៍។ ឧទា.បញ្ហាជារួម៖ ត្រីចម្ងុះ

- បញ្ហាបរិស្ថាន៖ ត្រីចម្ងុះក្នុងដែននេសាទ ព្រោះមិនមានជម្រកពងកូន
- បញ្ហាសង្គម៖ ត្រីកាន់តិចទៅបណ្តាលឱ្យចំណូលធ្លាក់ចុះ
- បញ្ហាអភិបាលកិច្ច៖ គ្មានជំនួយពីខាងក្រៅ។

៦.២.១.២ ការចាត់វេទនាពេលវេលា ឬការកំណត់អំណាច

បន្ទាប់កំណត់បញ្ហាត្រូវចាត់អាទិភាពបញ្ហា មានន័យថាជ្រើសរើសចំនួនសកម្មភាពសំខាន់ៗ រួចកំណត់សកម្មភាពដែលសំខាន់ជាងគេ និងសកម្មភាពបន្តបន្ទាប់។ល។ ការងារនេះកំណត់អាទិភាពបញ្ហាដែលមានទំនាក់ទំនងជាមួយនឹងសកម្មភាព។



៦.២.១.៣ ការកំណត់តម្រូវការ និងចាត់អាទិភាព

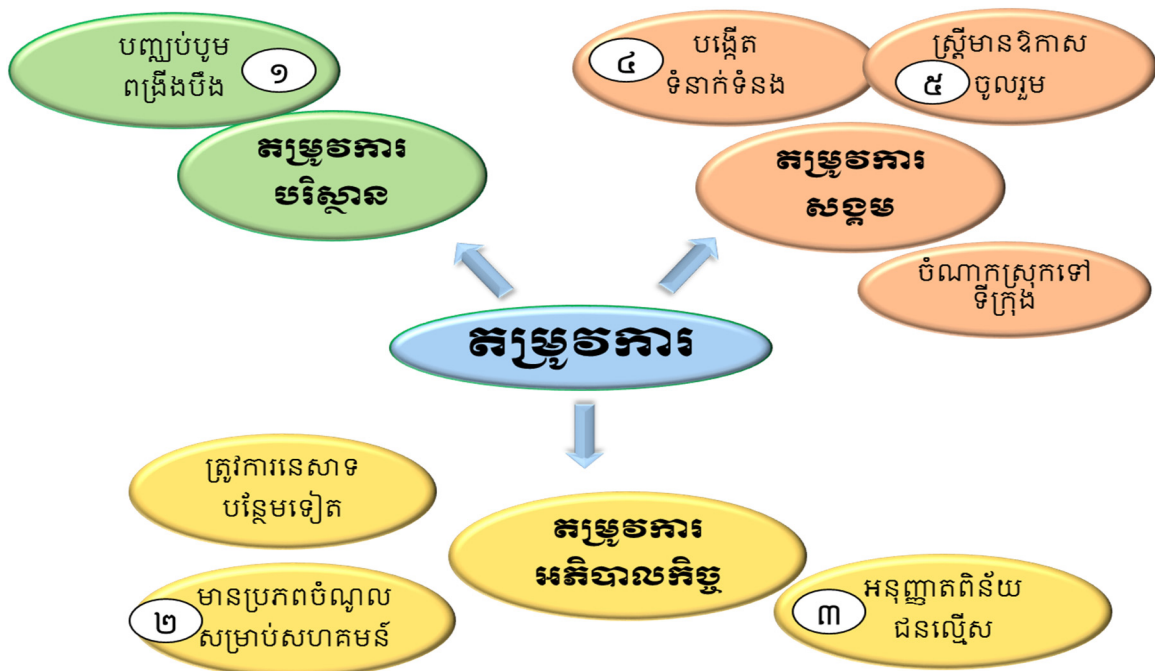
គណៈកម្មការសហគមន៍នេសាទត្រូវសម្របសម្រួលជាមួយសមាជិក ក្នុងការកំណត់តម្រូវការ និងចាត់អាទិភាព ដែលឆ្លើយតបនឹងបញ្ហា និងការគំរាមកំហែងដែលរកឃើញខាងលើ។ នេះជាផ្នែកមួយសំខាន់ពីព្រោះវានឹងកំណត់នូវសកម្មភាពចម្បងៗដែលឆ្លើយតបនឹងតម្រូវការ។

ការកំណត់តម្រូវការ ដែលទាក់ទងជាមួយបញ្ហា និងការគំរាមកំហែង៖

បញ្ជីតម្រូវការត្រូវរៀបចំឱ្យច្បាស់លាស់ និងកំណត់ចំនួនជាក់លាក់ ដោយផ្ដោតលើតម្រូវការណា ដែលគណៈកម្មការ និងសមាជិកសហគមន៍នេសាទអាចដោះស្រាយបាន។

ការចាត់អាទិភាពតម្រូវការដែលទាក់ទងនឹងបញ្ហា និងការគំរាមកំហែង៖

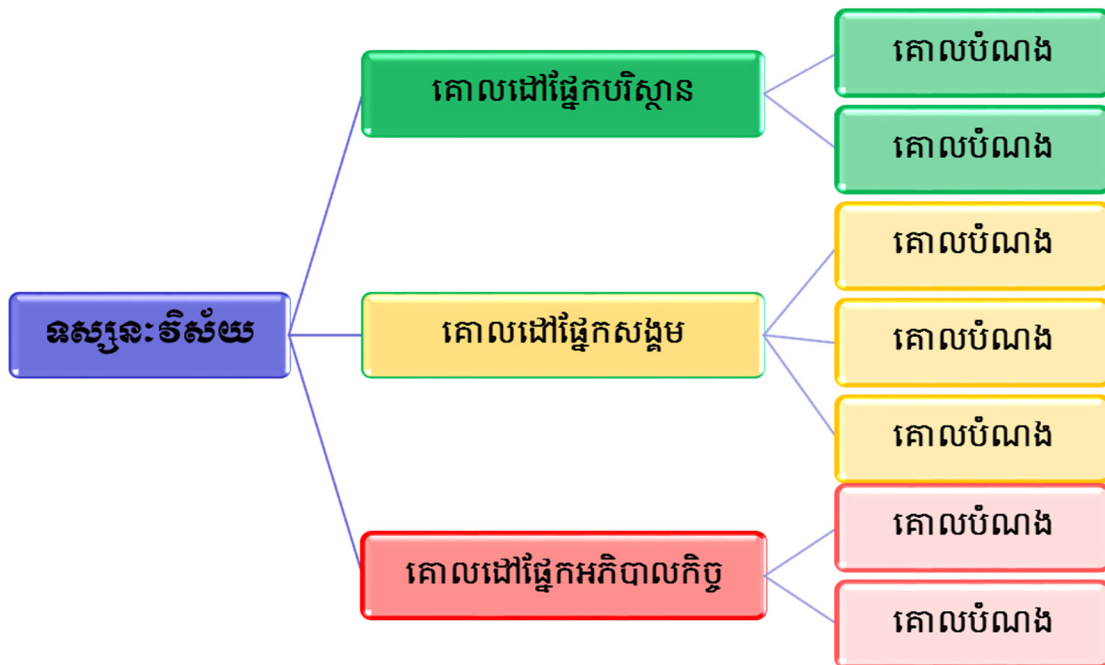
បន្ទាប់ពីកំណត់តម្រូវការរួច គឺត្រូវចាត់អាទិភាព។ នៅពេលចាត់អាទិភាព ត្រូវរកតម្រូវការសំខាន់ ដែលចាំបាច់ ចម្បង និងបន្ទាន់ជាងគេ និងជ្រើសរើសជាបន្តបន្ទាប់ តាមលំដាប់លំដោយ ដើម្បីឱ្យសហគមន៍នេសាទឆ្លើយតបនឹងតម្រូវការ និងទទួលបានលទ្ធផលល្អ។



៦.២.១.៤ កំណត់គោលដៅសម្រាប់ផែនការគ្រប់គ្រង

គោលដៅ គឺជាស្ថានភាពដែលអ្នកពាក់ព័ន្ធរួមគ្នាដើម្បីសម្រេចនូវអ្វីដែលចង់បាន។

ឧទា.៖ គោលដៅមួយ ឬច្រើនត្រូវបានរៀបចំឱ្យមានទំនាក់ទំនងជាមួយបញ្ហា និងការគំរាមកំហែងដែលបានរកឃើញ ហើយគោលដៅត្រូវរៀបចំឱ្យស្របតាមសមាសភាគទាំង៣ ដើម្បីសម្រេចនូវអ្វីដែលចង់បាន។ ១) គោលដៅផ្នែកបរិស្ថាន ២) គោលដៅផ្នែកសង្គម និង៣) គោលដៅផ្នែកអភិបាលកិច្ច។



គន្លឹះសម្រាប់អ្នកសម្របសម្រួល

គោលដៅគឺជាការពណ៌នាទូទៅអំពីស្ថានភាពដែលភាគីពាក់ព័ន្ធកំពុងអនុវត្តចង់បាន។

គោលដៅល្អឆ្លើយតបនឹងលក្ខណៈវិនិច្ឆ័យដូចខាងក្រោម៖

- ទស្សនៈវិស័យ៖ ការបំផុសគំនិតក្នុងការបញ្ជាក់ពីអ្វីដែលអ្នកពាក់ព័ន្ធកំពុងអនុវត្តចង់បាន
- បរិបទទូទៅ៖ ត្រូវបានកំណត់យ៉ាងទូលំទូលាយដោយរួមបញ្ចូលសកម្មភាពទាំងអស់
- សេចក្តីសង្ខេប៖ ងាយៗ និងសង្ខេប ដូចនេះភាគីពាក់ព័ន្ធដោយចងចាំ
- អាចវាស់វែងបាន៖ ត្រូវបានកំណត់ ដូចនេះការផ្លាស់ប្តូរអាចត្រូវបានវាយតម្លៃបានត្រឹមត្រូវ

គោលដៅមួយងាយស្រួលកំណត់ និងវាយតម្លៃបានត្រឹមត្រូវ លើការផ្លាស់ប្តូរជាងគោលដៅច្រើន។ ឧទា. គោលដៅច្រើនដូចជា៖

- ជលផល និងធនធានវារីសត្វដទៃទៀតត្រូវបានស្តារឡើងវិញ និងត្រូវបានគ្រប់គ្រងប្រកបដោយនិរន្តរភាព
- ជម្រក ដែលងាយរងគ្រោះ ថយចុះ និងសំខាន់ ត្រូវបានស្តារឡើងវិញ អភិរក្ស និងថែរក្សា

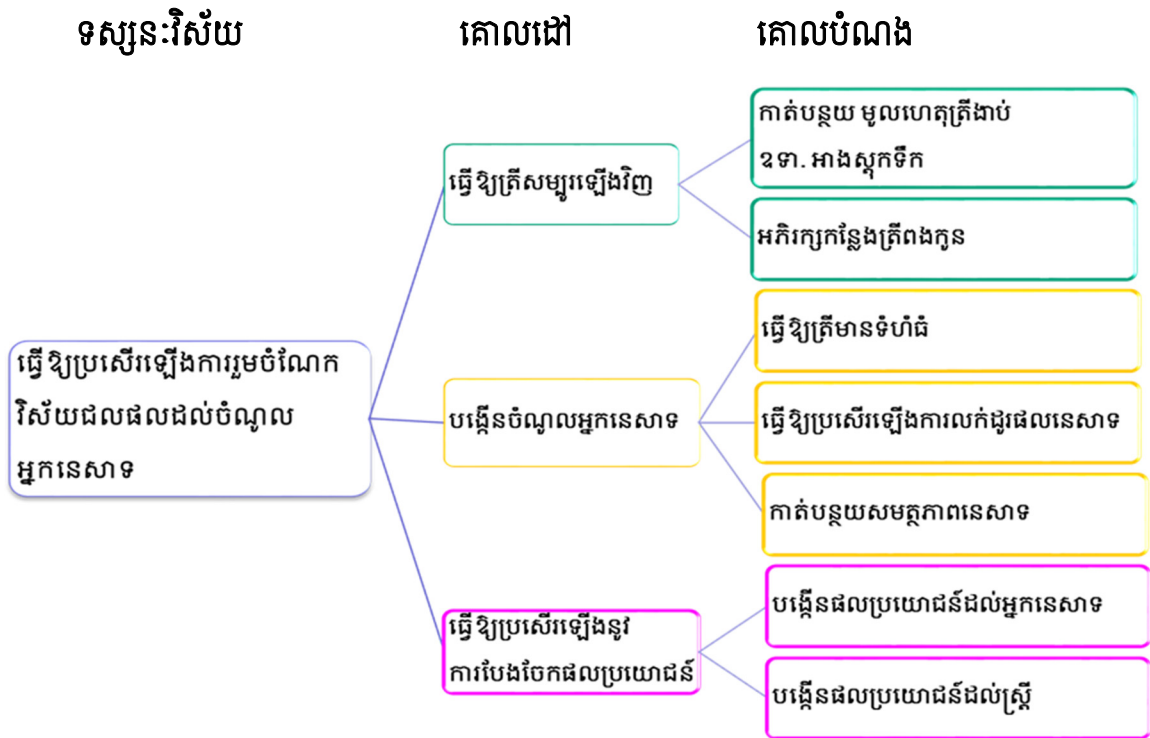
គោលដៅ៖ ធ្វើឱ្យត្រីកើនឡើងវិញ និងកាត់បន្ថយការពឹងអាស្រ័យតែលើជលផលមួយមុខ។

- គោលដៅផ្នែកបរិស្ថាន៖ ធ្វើឱ្យបរិស្ថានប្រសើរឡើងវិញ
- គោលដៅផ្នែកសង្គម៖ រកចំណូលពីប្រភពផ្សេងៗទៀត ក្រៅពីនេសាទ
- គោលដៅផ្នែកអភិបាលកិច្ច៖ ស្វែងរកជំនួយពីខាងក្រៅ (អាចមានរដ្ឋបាលជលផល និងអង្គការមិនមែនរដ្ឋាភិបាលនានា)។

៦.២.២ ការបង្កើតផែនការគ្រប់គ្រង

៦.២.២.១ កំណត់គោលបំណង

គោលបំណងត្រូវបានរៀបចំឡើង យោងទៅតាមបញ្ហា និងគោលដៅ បើសិនជាគេកំណត់បាន បញ្ហាជាក់លាក់ នោះវាមានភាពងាយស្រួលក្នុងការបង្កើតគោលបំណង។ គេត្រូវរៀបរាប់អំពីអ្វីដែលត្រូវ ធ្វើឱ្យសម្រេច។ ឧទា. ខាងក្រោមនេះបង្ហាញពីមែកធាងនៃគោលបំណង។



គន្លឹះសម្រាប់អ្នកសម្របសម្រួល

គោលបំណង ត្រូវបានបង្កើតឡើងដោយផ្អែកលើការគំរាមកំហែង បញ្ហា និងតម្រូវការ ដែលប៉ះពាល់ដល់គោលដៅ។ ប្រសិនបើការគំរាមកំហែង បញ្ហា ឬតម្រូវការត្រូវបានកំណត់យ៉ាងច្បាស់នោះ មិនលំបាកក្នុងការបង្កើតគោលបំណងឡើយ។ ប្រការនេះត្រូវការបញ្ជាក់ពីអ្វីដែលនឹងត្រូវបានសម្រេចជាទូទៅ។ ឧទា. កាត់បន្ថយផលប៉ះពាល់លើសត្វផ្សិត។

វិធីសរសេរគោលបំណងមានលក្ខណៈ ស្មុគស្មាញ ‘SMART’ (Hindson et al., 2005) ៖

- Specific ច្បាស់លាស់ /ចំ
- Measurable អាចវាស់វែងបាន (លទ្ធផលធៀបនឹងសូចនាករ)
- Agreed ឯកភាពពីគ្រប់អ្នកពាក់ព័ន្ធភាគច្រើន
- Realistic ប្រាកដប្រជា (អាចអនុវត្តបាន និងធនធានគ្រប់គ្រាន់)
- Time dependent កំណត់ពេលវេលាជាក់លាក់សម្រាប់សកម្មភាពចម្បងៗ

ជាឧទាហរណ៍ បើសិនគោលដៅជីវសាស្ត្រគឺ៖ "កាត់បន្ថយនៃការនេសាទហ្គូសកម្រិត ដើម្បីបង្កើនផលនេសាទបានច្រើនដែលមាននិរន្តរភាព"។ ប៉ុន្តែគោលបំណងលក្ខណៈស្មុគស្មាញគឺ៖ "ដើម្បីបង្កើនបរិមាណ និងទិន្នផលនៃប្រភេទត្រីខ្មៅ យ៉ាងហោចណាស់ ៣០% ពីកម្រិតបច្ចុប្បន្ននៅត្រីមាស ២០២០"។

គោលបំណង គឺជាការពណ៌នាដែលរៀបរាប់លម្អិតអំពីលទ្ធផលចុងក្រោយ។ គោលបំណងនៃគម្រោងសម្រាប់ការអនុវត្តរបស់សហគមន៍នេសាទ ឆ្លើយតបទៅនឹងគោលដៅរួម និងដោះស្រាយបញ្ហាសំខាន់ៗដែលបានកំណត់ ព្រមទាំងចំណាត់ថ្នាក់អាទិភាពដោយសមាជិកសហគមន៍នេសាទ។

ឧទា. ប្រសិនបើដីល្បាប់នៅតាមដងទន្លេ ត្រូវបានកំណត់ថាជាការគំរាមកំហែងខ្ពស់ចំពោះជម្រក និងស្តុកត្រី គោលបំណងដ៏សមស្របគឺ "ដើម្បីកាត់បន្ថយល្បាប់ក្នុងទន្លេ"។ ជាទូទៅ គោលបំណង អាចសម្រេចបាន ក្នុងក្របខណ្ឌធនធានគ្រប់គ្រាន់ និងរយៈពេលកំណត់។ គោលបំណង ជាមូលដ្ឋានសម្រាប់កំណត់សកម្មភាពគ្រប់គ្រងដែលត្រូវការ និងការសម្រេចចិត្តលើមធ្យោបាយវាស់វែងពីវឌ្ឍនភាពឆ្ពោះដែលសម្រេចបាននូវគោលដៅ។

៦.២.៣ ការអនុវត្តផែនការគ្រប់គ្រង

៦.២.៣.១ ការកំណត់វិធានការគ្រប់គ្រង/សកម្មភាព

វិធានការគ្រប់គ្រង ជាវិធានការចាំបាច់នានា ដើម្បីសម្រេចគោលបំណង ។ វិធានការគ្រប់គ្រង រួមបញ្ចូលទាំងទិដ្ឋភាពបច្ចេកទេស ដូចជា៖ ការកំណត់ចំពោះប្រភេទឧបករណ៍នេសាទហាមឃាត់ ការពង្រឹងរដូវបិទនេសាទការពាររដូវពងកូន។



សម្រាប់វិធានការនីមួយៗត្រូវបង្កើតគម្រោងដើម្បីកំណត់៖

- លទ្ធផលរំពឹងទុក (បង្កើតអ្វី ឬមានអ្វីដែលផ្លាស់ប្តូរ)
- ពេលវេលា (តើយុទ្ធសាស្ត្រ ត្រូវបានអនុវត្តក្នុងអំឡុងពេលណា ?)
- អ្នកអនុវត្តសកម្មភាព (តម្រូវការកិច្ចសហប្រតិបត្តិការ ក្នុងការអនុវត្តសកម្មភាព)
- អ្នកទទួលខុសត្រូវឬស្ថាប័នអនុវត្តសកម្មភាព (អ្នកទទួលខុសត្រូវ ចំពោះការអនុវត្ត)
- តម្រូវការ និងប្រភពហិរញ្ញវត្ថុ។

គន្លឹះសម្រាប់អ្នកសម្របសម្រួល

គោលបំណងនីមួយៗ ត្រូវការរៀបចំជម្រើសនៃវិធានការគ្រប់គ្រងផ្សេងៗ ដែលងាយស្រួល អនុវត្ត ងាយទទួលបានជោគជ័យ និងមានលទ្ធភាពធនធានហិរញ្ញវត្ថុគ្រប់គ្រាន់។

ការរួមបញ្ចូលគ្នានៃខ្លឹមសារខាងលើមានន័យថា ជាយុទ្ធសាស្ត្រនៃការគ្រប់គ្រង។

យុទ្ធសាស្ត្រគ្រប់គ្រង គួរតែចៀសវាង ឬបន្ថយផលប៉ះពាល់អវិជ្ជមាន លើសមាជិកសហគមន៍ នេសាទរួមទាំងក្រុមដើមជនជាតិភាគតិច។ ក្នុងហេតុផលមួយចំនួន ប្រសិនបើយុទ្ធសាស្ត្រគ្រប់គ្រង មានការប៉ះពាល់ដល់ការចូលក្នុងតំបន់ហាមឃាត់ គេនឹងអនុវត្តតាមមាត្រាមួយចំនួនដែលបាន ពិពណ៌នានៅក្នុងក្របខ័ណ្ឌគោលនយោបាយតាំងទីលំនៅ។

៦.២.៣.២ ការគោរពច្បាប់ និងពង្រឹងការអនុវត្តច្បាប់

អន្តរាគមន៍ពង្រឹងការអនុវត្តច្បាប់ អាចជាវិធានការទន់ភ្លន់ ឬដាក់ទណ្ឌកម្មធ្ងន់ធ្ងរ។ វិធានការទន់ភ្លន់ ជំរុញការអនុវត្តច្បាប់ដោយស្ម័គ្រចិត្ត យោងតាមលិខិតបទដ្ឋានគតិយុត្ត។ វិធីសាស្ត្របែបវិជ្ជមាននេះរួមមាន៖

- ការបំផុសចលនាក្នុងសង្គម
- ជំរុញបន្តប្រតិបត្តិការអនុវត្តល្អៗ
- ចែករំលែកព័ត៌មាន អប់រំ និងការចុះដល់មូលដ្ឋាន។

វិធានការក្តៅ អនុវត្តតាមច្បាប់ជាធរមាន។ វិធានការក្តៅ ឬអវិជ្ជមានរួមមាន៖

- វត្តមាននៃក្រុមអនុវត្តច្បាប់
- សកម្មភាពស្វែងរកចាប់ខ្លួន ប្តឹងជនល្មើស និងដាក់ទណ្ឌកម្មស្របតាមកំហុសរបស់ខ្លួន
- បដិសេធផលប្រយោជន៍សេដ្ឋកិច្ច ដែលបានមកពីសកម្មភាពល្មើស។



គន្លឹះសម្រាប់អ្នកសម្របសម្រួល

ការពង្រឹងការអនុវត្តច្បាប់អាចជាវិធានការបង្ការ "ទន់ភ្លន់" ឬការដាក់ទណ្ឌកម្ម "ធ្ងន់ធ្ងរ"។ ការអនុវត្តច្បាប់ទន់ភ្លន់ជំរុញឱ្យមានការអនុលោមតាមស្ម័គ្រចិត្តតាមលក្ខខណ្ឌនៃច្បាប់ដោយមិនចាំបាច់ទៅតុលាការ។ ការអនុវត្តច្បាប់ទន់ភ្លន់ ផ្ដោតលើសក្តានុពលសង្គម និងវប្បធម៌នៃការអនុលោមទៅតាមដែលអាចត្រូវបានប្រើប្រាស់ដើម្បី៖ ក) គាំទ្រដល់ការគោរពច្បាប់ទូលំទូលាយ ខ) លើកទឹកចិត្តគោរពស្ម័គ្រចិត្ត និង គ) សម្រេចបានការបង្ការទូទៅ។

វិធានការទន់ភ្លន់រួមមាន៖

- ការផ្សព្វផ្សាយក្នុងសង្គម ដូចជាការប្រើប្រាស់ប្រព័ន្ធផ្សព្វផ្សាយទំនាក់ទំនងសាធារណៈ ការប្រាស្រ័យទាក់ទង ការចូលរួមពីបុគ្គលល្បី (តារាកំប្លែង អ្នកជំនាញ វាគ្មិនកិត្តិយស) និងការស្វែងរកការគាំទ្រមតិ
- ការប្រាស្រ័យទាក់ទងសង្គមដូចជា៖ សិក្ខាសាលា កិច្ចប្រជុំ ទស្សនកិច្ចសិក្សា ទស្សនកិច្ចផ្លាស់ប្តូរ បទពិសោធន៍ ការស្វែងរកការគាំទ្រមតិ វេទិកាសាធារណៈ ការសម្តែងរឿងខ្លីៗ គណៈកម្មការសហគមន៍នេសាទ ក្រុមល្បាត ក្រុមឃ្នាំមើល និងការបញ្ចូលក្នុងកម្មវិធីសិក្សាជាដើម។

វិធានការតឹងរឹង ដែលអនុវត្តដោយអាជ្ញាធរមានសមត្ថកិច្ច និងតុលាការ ដើម្បីឱ្យមនុស្សរាងចាល។ វិធានការនេះមានគោលបំណង ដើម្បីកំណត់ជនល្មើស កំណត់ទីតាំង និងបង្ក្រាបជនល្មើសដោយប្រើប្រាស់គ្រប់រូបភាពនៃទិដ្ឋភាពច្បាប់ ។

វិធានការក្តៅរួមមាន៖

- ការពង្រឹងការអនុវត្តច្បាប់ជាបន្តបន្ទាប់ ដូចជាការល្អិតជាដើម
- សកម្មភាពស្វែងរកជាប្រចាំ ចាប់ជនល្មើស បញ្ជូនទៅតុលាការ និងដាក់ទណ្ឌកម្មតាមបទល្មើសជាក់ស្តែង
- មានយុទ្ធសាស្ត្រផ្សេងៗដែលប្រសើរសម្រាប់ដេញចាប់ជនល្មើសដែលមិនរាងចាលតាមរយៈ ក្រុមល្អិត ឬទូកប្រដេញ ប្រព័ន្ធគ្រួតពិនិត្យ
- ធ្វើការរឹបអូសសម្ភារ ឧបករណ៍នេសាទពាក់ព័ន្ធនឹងសកម្មភាពនេសាទល្មើសច្បាប់។

៧. ការធ្វើបច្ចុប្បន្នភាពផែនការគ្រប់គ្រង

ជារៀងរាល់ឆ្នាំ សហគមន៍នេសាទត្រូវរៀបចំមហាសន្និបាតប្រចាំឆ្នាំ ដើម្បីពិនិត្យឡើងវិញនូវផែនការគ្រប់គ្រង និងកិច្ចព្រមព្រៀងកន្លែងនេសាទសហគមន៍។ ការពិនិត្យឡើងវិញនេះ អនុវត្តតាមនីតិវិធីខាងលើ និងពិចារណាលើបញ្ហាអាទិភាព គោលដៅ និងសកម្មភាព។ ហិរញ្ញវត្ថុ និងប្រភពក៏ត្រូវពិនិត្យផងដែរ។

ការគ្រប់គ្រងសហគមន៍នេសាទ គឺជាដំណើរការ ដើម្បីសម្រេចគោលបំណងនានា។ ការតាមដានគ្រួសារពិនិត្យ ត្រូវធ្វើឡើងដើម្បីកំណត់ថាតើសកម្មភាពបានអនុវត្តតាមការគ្រោងទុកដែរឬទេ? ហើយការវាយតម្លៃ ត្រូវធ្វើឡើង ដើម្បីកំណត់ថាតើ អ្វីខ្លះជាមេរៀន និងបទពិសោធន៍ ពីជោគជ័យ និងបរាជ័យ។

ការវាយតម្លៃរួមមានការពិនិត្យឡើងវិញ និងប៉ាន់ប្រមាណនូវលទ្ធផល ដែលអនុវត្តបាន ដើម្បីជួយសម្រួល និងកែលម្អ តាមរយៈការរៀនសូត្រ (ការគ្រប់គ្រងដោយមានភាពបត់បែន)។



៨. ប្រតិបត្តិការ

ភាពគ្រប់គ្រាន់ ភាពទាន់ពេលវេលា ធនធានហិរញ្ញវត្ថុមាននិរន្តរភាពជាកត្តាគន្លឹះ ក្នុងការគាំទ្រដល់ការអនុវត្ត ផែនការគ្រប់គ្រងកន្លែងនេសាទសហគមន៍។ ធនធានហិរញ្ញវត្ថុមាននិរន្តរភាពត្រូវបានគិតគូរតាំងពីដំបូងនៃផែនការ។

សហគមន៍នេសាទត្រូវឱ្យមានប្រភពធនធានហិរញ្ញវត្ថុ។ ផែនការថវិកាត្រូវផ្អែកលើ ការវាយតម្លៃស្តីពីប្រតិបត្តិការ។

យោងតាមអនុក្រឹត្យស្តីពីការគ្រប់គ្រងសហគមន៍នេសាទ សហគមន៍អាចរកចំណូលពីប្រភពណាមួយ ឬគ្រប់គ្រងថវិកាដោយខ្លួនឯង។

ប្រភពធនធានហិរញ្ញវត្ថុមាននិរន្តរភាព រួមមាន៖

- ភាគទានរបស់សមាជិកសហគមន៍នេសាទ
- អំណោយពីសប្បុរសជន
- ជំនួយពីរាជរដ្ឋាភិបាល អង្គការអន្តរជាតិ និងអង្គការមិនមែនរដ្ឋាភិបាល
- ចំណូលពីទេសចរណ៍ (សំបុត្រចូលទស្សនា និងជិះទូកកំសាន្ត ...)
- ចំណូលស្របច្បាប់ផ្សេងទៀត។

គន្លឹះសម្រាប់អ្នកសម្របសម្រួល

ធនធានហិរញ្ញវត្ថុគ្រប់គ្រាន់ ទាន់ពេលវេលា និងយូរអង្វែងដើម្បីគាំទ្រដល់ផែនការគ្រប់គ្រងកន្លែងនេសាទសហគមន៍ គឺមានសារៈសំខាន់ណាស់ ដើម្បីសម្រេចបាននូវនិរន្តរភាពយូរអង្វែងនៃសន្តិសុខស្បៀង ការចិញ្ចឹមជីវិត និងការអភិរក្ស ប្រព័ន្ធអេកូឡូស៊ីទឹក និងដីចម្រុះ។ ហិរញ្ញវត្ថុត្រូវមានដើម្បីគាំទ្រដល់ប្រតិបត្តិការ និងមធ្យោបាយនានាដែលទាក់ទងនឹងការកសាងផែនការ ការអនុវត្តផែនការ ការសម្របសម្រួល ការត្រួតពិនិត្យ និងការពង្រឹងការអនុវត្តច្បាប់។ តាំងពីដំបូង សហគមន៍នេសាទត្រូវមានគំនិត និងផែនការ សម្រាប់ធានាធនធានហិរញ្ញវត្ថុឱ្យមាននិរន្តរភាព។

ការពឹងពាក់លើប្រភពធនធានពីខាងក្រៅច្រើនពេក នឹងមានផលប៉ះពាល់ ដល់និរន្តរភាព។ ប្រភពហិរញ្ញវត្ថុមួយចំនួន អាចត្រូវការជាចាំបាច់។ យន្តការធានាធនធានហិរញ្ញវត្ថុឱ្យមាននិរន្តរភាពត្រូវបានពិចារណា និងវាយតម្លៃជាផ្នែកសំខាន់នៃផែនការគ្រប់គ្រងកន្លែងនេសាទសហគមន៍ ដែលស្រដៀងទៅនឹងយុទ្ធសាស្ត្រថវិកាក្នុងផែនការអាជីវកម្ម។ ផែនការថវិកា ត្រូវផ្អែកលើការវាយតម្លៃនៃការចំណាយប្រតិបត្តិការសម្រាប់សកម្មភាពនានានៅក្នុងផែនការគ្រប់គ្រងកន្លែងនេសាទសហគមន៍ក្នុងរយៈពេលខ្លី និងរយៈពេលវែង។

យោងតាមអនុក្រឹត្យស្តីពីការគ្រប់គ្រងសហគមន៍នេសាទនេះ សហគមន៍នេសាទ អាចរកប្រាក់ចំណូល និងគ្រប់គ្រងដោយខ្លួនឯង។ វាជាចំណូលស្របច្បាប់ដូចជាការចូលរួមវិភាគទានរបស់សមាជិកសហគមន៍នេសាទ អំណោយពីសប្បុរសជន និងចំណូលស្របច្បាប់ផ្សេងៗទៀត (មាត្រា ៣០)។ គណៈកម្មការសហគមន៍នេសាទ អាចបើកគណនី និងគ្រប់គ្រងហិរញ្ញវត្ថុសហគមន៍នេសាទតាមរបៀបតម្លាភាព និងការទទួលខុសត្រូវ (មាត្រា ២០)។



សារវិចារ

គម្រោង "ការគ្រប់គ្រងធនធានទឹកចម្រុះទន្លេមេគង្គ - ដំណាក់កាលទី៣" ទទួលបានមូលនិធិពីធនាគារពិភពលោក។ គោលបំណងគម្រោង គឺដើម្បីបង្កើតមូលដ្ឋានគ្រឹះសម្រាប់ការគ្រប់គ្រងធនធានទឹក និងការគ្រប់គ្រងធនធានជលផលប្រកបដោយប្រសិទ្ធភាព នៅភាគឦសាននៃប្រទេសកម្ពុជា។ សមាសភាគទី ១ (ការគ្រប់គ្រងធនធានជលផលនៅភាគឦសាននៃប្រទេសកម្ពុជា) គ្រប់គ្រងដោយរដ្ឋបាលជលផល និងអនុវត្តដោយវិទ្យាស្ថានស្រាវជ្រាវ និងអភិវឌ្ឍន៍ជលផលទឹកស្អាត។ គោលបំណងនៃសមាសភាគទី១គឺដើម្បីកែលម្អការគ្រប់គ្រងធនធានជលផលនៅក្នុងតំបន់គោលដៅដែលបានជ្រើសរើសនៅក្នុងខេត្តក្រចេះ និងស្ទឹងត្រែង។

សៀវភៅមេរៀនចំនួន៥ ស្តីពីសហគ្រប់គ្រងធនធានជលផល

សៀវភៅមេរៀននេះគឺជាផ្នែកមួយនៃសៀវភៅមេរៀនស៊េរីចំនួន៥ ស្តីពីសហគ្រប់គ្រងជលផលនៅកម្ពុជា។ សៀវភៅមេរៀនទាំងនេះសម្រាប់ភូមិដែលមានបំណងចង់បង្កើតសហគមន៍នេសាទ សមាជិកសហគមន៍នេសាទ សមាជិកគណៈកម្មការសហគមន៍នេសាទ និងមន្ត្រីខណ្ឌរដ្ឋបាលជលផល។

- សៀវភៅទី១: ការបង្កើតសហគមន៍នេសាទសហគមន៍*
ក្រុមគោលដៅ: អ្នកភូមិ
- សៀវភៅទី២: ការពង្រឹងសហគមន៍នេសាទ*
ក្រុមគោលដៅ: សមាជិកសហគមន៍នេសាទ
- សៀវភៅទី៣: ការពង្រឹងគណៈកម្មការសហគមន៍នេសាទ*
ក្រុមគោលដៅ: សមាជិកគណៈកម្មការសហគមន៍នេសាទ
- សៀវភៅទី៤: ការពង្រឹងសមត្ថភាពខណ្ឌរដ្ឋបាលជលផល*
ក្រុមគោលដៅ: បុគ្គលិករដ្ឋបាលជលផល
- សៀវភៅទី៥: ការកសាងផែនការគ្រប់គ្រងកន្លែងនេសាទសហគមន៍*
ក្រុមគោលដៅ: សមាជិកសហគមន៍នេសាទ
ជាពិសេសសមាជិកគណៈកម្មការសហគមន៍នេសាទ

រដ្ឋបាលជលផល
វិទ្យាស្ថានស្រាវជ្រាវ និងអភិវឌ្ឍន៍ជលផលទឹកស្អាត
អាគារលេខ១៨៦ មហាវិថីព្រះនរោត្តម សង្កាត់ទន្លេបាសាក់ ខណ្ឌចំការមន
រាជធានីភ្នំពេញ ប្រទេសកម្ពុជា
តេឡេហ្វ័ន ifredi-cambodia.org

