

**ព្រះរាជាណាចក្រកម្ពុជា  
ជាតិ សាសនា ព្រះមហាក្សត្រ**

ក្រសួងកសិកម្ម រុក្ខាប្រមាញ់ និងនេសាទ  
រដ្ឋបាលជលផល



**សៀវភៅមេរៀនស្តីពី  
សហគ្រម្រុះធនធានជលផល**

**សៀវភៅទី៣ : ការពង្រឹងគណៈកម្មការសហគមន៍នេសាទ**



ខែសីហា ឆ្នាំ២០១៨

វិទ្យាស្ថានស្រាវជ្រាវ និងអភិវឌ្ឍន៍ជលផលទឹកសាប





# សៀវភៅមេរៀនស្តីពីសហគ្រប់គ្រងធនធានជលផល

## សៀវភៅទី៣ : ការពង្រឹងគណៈកម្មការសហគមន៍នេសាទ

រៀបចំដោយ

វិទ្យាស្ថានស្រាវជ្រាវ និងអភិវឌ្ឍន៍ជលផលទឹកសាប

រដ្ឋបាលជលផល

សេចក្តីថ្លែងអំណរគុណ

រដ្ឋបាលជលផល ក្រសួងកសិកម្ម រុក្ខាប្រមាញ់ និងនេសាទ បានចងក្រងសៀវភៅមេរៀននេះ ក្រោមការគាំទ្រពីក្រសួងសេដ្ឋកិច្ច និងហិរញ្ញវត្ថុ និងធនាគារពិភពលោក។

សៀវភៅមេរៀនទាំងនេះគឺជាសមិទ្ធិផលរបស់គម្រោងការគ្រប់គ្រងធនធានទឹកចម្រុះ ទន្លេមេគង្គ - ដំណាក់កាលទី ៣ (M-IWRMP-III) “ការគាំទ្រការគ្រប់គ្រងធនធានជលផលនៅភូមិភាគឦសាននៃប្រទេសកម្ពុជា” ដែលអនុវត្តដោយវិទ្យាស្ថានស្រាវជ្រាវ និងអភិវឌ្ឍន៍ជលផលទឹកសាប។

**ចងក្រងដោយ**

រូប៊ីត ផមរ៉េយ      អេរិក បារ៉ាន      ទូច គឹមធាន      សុខន សារុទ្ធ      លី វុទ្ធី      ទុយ សមរ៉ាំ      ឈួន ឡា  
សូ វត្តថារី      ផា ស្រួយ      ប៊ុន វ៉ាស៊ី      ទូច ប៊ុនថង      ឆេង ផែន      និង អេង ជាសាន។

**ជំនួយការ**

ស៊ឹម ថារី      អ៊ូ សារី      ធៀង សីហា      ភូ សុខ      ទិត្យ ពុទ្ធាវត្ត      ប៉ុស ចាន់ណារ៉ា  
កែន ឡែហ៊ាង      កាជនី ឧស្សាហ៍      ទឹម សណ្តាន      និងគូររូបដោយ ហេង សន្ធា។  
សូមថ្លែងអំណរគុណដល់អ្នកជំនាញការ និងទីប្រឹក្សានៃធនាគារពិភពលោកដែលបានផ្តល់នូវមតិ និងកែលម្អ។

**ISBN-13: 978-9924-9278-4-6**

**គុណកថាបង្អែក**

រដ្ឋបាលជលផល (២០១៨). សៀវភៅបណ្តុះបណ្តាលស្តីពីការសហការគ្រប់គ្រងជលផល សៀវភៅទី៣៖ ការពង្រឹងគណៈកម្មការសហគមន៍នេសាទ។ រដ្ឋបាលជលផល និងវិទ្យាស្ថានស្រាវជ្រាវនិងអភិវឌ្ឍន៍ជលផលទឹកសាប រាជធានីភ្នំពេញ ប្រទេសកម្ពុជា ៣២ទំព័រ។

**អាសយដ្ឋានទំនាក់ទំនង**

រដ្ឋបាលជលផល  
វិទ្យាស្ថានស្រាវជ្រាវ និងអភិវឌ្ឍន៍ជលផលទឹកសាប  
អាគារលេខ ១៨៦ មហាវិថីព្រះនរោត្តម សង្កាត់ទន្លេបាសាក់ ខណ្ឌចំការមន រាជធានីភ្នំពេញ ប្រទេសកម្ពុជា  
គេហទំព័រ ifredi-cambodia.org

**© រដ្ឋបាលជលផល (២០១៨)**

រក្សាសិទ្ធិ។ ការបោះពុម្ពឡើងវិញទាំងស្រុង ឬផ្នែកណាមួយសម្រាប់គោលបំណងអប់រំ ឬមិនរកប្រាក់ចំណេញ ដោយមិនចាំបាច់សុំការអនុញ្ញាតពីម្ចាស់ដើម និងគ្រាន់តែថ្លែងអំណរគុណដល់ប្រភពដើមត្រូវបានអនុញ្ញាត។ រាល់ការបោះពុម្ពការចម្លង ឬចែកចាយសម្រាប់ធ្វើពាណិជ្ជកម្មត្រូវសុំការអនុញ្ញាតពីរដ្ឋបាលជលផល។  
គ្រប់មតិ និងគំនិតទាំងអស់ជាទស្សនៈរបស់អ្នកនិពន្ធ និងមិនឆ្លុះបញ្ចាំងពីរដ្ឋបាលជលផល ដៃគូ ស្ថាប័នគាំទ្រគម្រោង និងការបោះពុម្ពសៀវភៅនេះ។

## មាតិកា

១. ភាពជាអ្នកដឹកនាំរបស់គណៈកម្មការសហគមន៍នេសាទ .....	១
២. ការគ្រប់គ្រងធនធានជលផលផ្ដោតលើប្រព័ន្ធអេកូឡូស៊ី .....	២
៣. តួនាទី និងការទទួលខុសត្រូវរបស់គណៈកម្មការសហគមន៍នេសាទ .....	៥
៤. គណៈកម្មការសហគមន៍នេសាទ និងកិច្ចព្រមព្រៀងកន្លែងនេសាទសហគមន៍ .....	៧
៥. តួនាទីគណៈកម្មការសហគមន៍នេសាទ ក្នុងការធ្វើបច្ចុប្បន្នភាពផែនការគ្រប់គ្រងកន្លែងនេសាទសហគមន៍.....	៨
៦. គណៈកម្មការសហគមន៍នេសាទ និងផែនការគ្រប់គ្រងកន្លែងនេសាទសហគមន៍ .....	៩
៦.១ ការធ្វើបច្ចុប្បន្នភាពផែនការគ្រប់គ្រងកន្លែងនេសាទសហគមន៍ .....	៩
៦.២ គណៈកម្មការសហគមន៍នេសាទណែនាំសមាជិកពីផ្នែកសំខាន់ៗនៃផែនការគ្រប់គ្រង.....	១១
៦.២.១ ទស្សនៈវិស័យរបស់សហគមន៍នេសាទ .....	១២
៦.២.២ កំណត់បញ្ហា និងការគំរាមកំហែង.....	១៣
៦.២.៣ ការចាត់អាទិភាពបញ្ហា និងការគំរាមកំហែង .....	១៥
៦.២.៤ ការកំណត់តម្រូវការ និងចាត់អាទិភាព .....	១៦
៦.២.៥ ការកំណត់គោលដៅ និងគោលបំណង .....	១៧
៦.២.៦ ការកំណត់វិធានការគ្រប់គ្រង.....	១៨
៦.៣ បញ្ហាយេនឌ័រ និងជនជាតិដើមភាគតិច ក្នុងផែនការគ្រប់គ្រងកន្លែងនេសាទសហគមន៍ ..	២០
៧. ការតាមដានត្រួតពិនិត្យ និងវាយតម្លៃលើការគ្រប់គ្រង.....	២១
៨. គណៈកម្មការសហគមន៍នេសាទ និងការគ្រប់គ្រងវិវាទ.....	២២
៩. តួនាទីគណៈកម្មការសហគមន៍នេសាទចំពោះការអនុវត្ត និងការពង្រឹងការអនុវត្តច្បាប់ .....	២៤
១០. តួនាទីនៃគណៈកម្មការសហគមន៍នេសាទក្នុងការរៀបចំវិភាគ .....	២៦
១១. តួនាទីគណៈកម្មការសហគមន៍នេសាទក្នុងការរៀបចំផែនការសកម្មភាព និងរបាយការណ៍ .	២៨

១១.១ ការរៀបចំផែនការសកម្មភាព.....	២៨
១១.២ ការធ្វើរបាយការណ៍ .....	២៩
១២. កិច្ចសហការជាមួយខណ្ឌរដ្ឋបាលជលផល .....	៣០
១៣. ការបញ្ចូលលទ្ធផលផែនការគ្រប់គ្រងទៅក្នុងផែនការអភិវឌ្ឍន៍ឃុំ សង្កាត់.....	៣២

## ១. ភាពជាអ្នកដឹកនាំរបស់គណៈកម្មការសហគមន៍នេសាទ

គណៈកម្មការសហគមន៍នេសាទ គឺជាក្រុមមនុស្សដែលមានសមាជិកបោះឆ្នោតឱ្យដើម្បីដឹកនាំសហគមន៍នេសាទ។ អ្នកដឹកនាំគួរផ្តល់នូវការទូន្មាន និងលើកទឹកចិត្តដល់សមាជិក និងបំផុសសមាជិកឱ្យយល់ដឹង និងចូលរួមអនុវត្តឱ្យបានសម្រេចបាននូវទស្សនៈវិស័យ ធ្វើការជាមួយគ្នា និងបង្កើននូវប្រសិទ្ធភាពនៃការគ្រប់គ្រងធនធានប្រកបដោយគុណធម៌ និងសីលធម៌សង្គម។

ភារកិច្ចរបស់អ្នកដឹកនាំ គឺនាំមនុស្សមួយក្រុមឱ្យសម្រេចគោលបំណងដែលគេចង់បាន។



### គន្លឹះសម្រាប់អ្នកសម្របសម្រួល

អ្នកដឹកនាំ គឺជាបុគ្គលដែលជឿថាធ្វើការដើម្បីប្រយោជន៍មនុស្សគ្រប់គ្នា។ អ្នកដឹកនាំត្រូវការគ្រប់គ្រង លើកទឹកចិត្ត និងទូន្មាន ដើម្បីឱ្យអង្គការមានដំណើរការល្អ។

អ្នកដឹកនាំល្អ៖

- ជាអ្នកលើកទឹកចិត្ត យកចិត្តទុកដាក់ មានអាកប្បកិរិយាវិជ្ជមានចំពោះមនុស្សជុំវិញខ្លួន
- ស្តាប់ ប្រាស្រ័យទាក់ទង រួបរួម និងមានគុណធម៌រួម (មានឆន្ទៈចែករំលែកដល់ក្រុម)
- ប្រមូលផ្តុំភាពខ្លាំង និងទេពកោសល្យរបស់ក្រុមទាំងមូល
- ផ្សព្វផ្សាយគុណតម្លៃរបស់អង្គការ និងដឹកនាំជាកំរ
- មានឆន្ទៈ និងការទទួលខុសត្រូវខ្ពស់។

## ២. ការគ្រប់គ្រងធនធានជលផលឆ្នោតលើប្រព័ន្ធអេកូឡូស៊ី

ការគ្រប់គ្រងធនធានជលផល ប្រសិនបើមិនបានគិតគូរដល់បរិស្ថាននោះទេគឺនាំឱ្យការគ្រប់គ្រងគ្មានប្រសិទ្ធភាពឡើយ។ ដូចនេះទើបយើងស្វែងរកគោលការណ៍នៃការគ្រប់គ្រងដែលមានលក្ខណៈសមស្រប ពោលគឺការគ្រប់គ្រងដោយឆ្ពោះតម្រូវប្រព័ន្ធអេកូឡូស៊ី។ រដ្ឋបាលជលផល បានឯកភាពចំពោះគោលការណ៍នេះ ហើយការអនុវត្តវិធីសាស្ត្រនេះ ក្នុងការគ្រប់គ្រងសហគមន៍នេសាទ គឺជាការងារមួយល្អប្រសើរ។

ការគ្រប់គ្រងដោយឆ្ពោះតម្រូវប្រព័ន្ធអេកូឡូស៊ីគឺជាការគ្រប់គ្រងគិតគូរដល់ការធ្វើឱ្យមានគុណភាពរវាងកត្តាបរិស្ថាន សង្គម(សុខុមាលភាព) និងអភិបាលកិច្ច។

- បរិស្ថានល្អ៖ មានពូជគ្រឹច្រើនប្រភេទ ផលគ្រឹសម្បូរ មិនធ្វើឱ្យបាត់បង់ជម្រកគ្រឹ និងទឹកមានគុណភាព
- សង្គម(សុខុមាលភាព)៖ ប្រជាពលរដ្ឋមានស្តង់ដាររស់នៅល្អ (ប្រាក់ចំណូលសមរម្យ) សុវត្ថិភាពស្បៀង ទំនាក់ទំនងសង្គមមានភាពប្រសើរឡើង និងធានាសុវត្ថិភាព
- អភិបាលកិច្ចល្អ៖ សំដៅដល់ចូលរួម សិទ្ធិជាផ្លូវការ សមធម៌ យន្តការរៀបចំផែនការ និងការអនុវត្ត ការគោរព និងពង្រឹងការអនុវត្តច្បាប់។





**គន្លឹះសម្រាប់អ្នកសម្របសម្រួល**

ត្រីវិស័យនៅបានអាស្រ័យនឹងប្រព័ន្ធអេកូឡូស៊ីរួមមាន៖ កត្តាទឹក ជម្រកពងកូន និងមនុស្ស។ ការគ្រប់គ្រងធនធានជលផលដោយមិនបានគ្រប់គ្រងបរិស្ថាននាំឱ្យគ្មានប្រសិទ្ធភាព និងគ្មាននិរន្តរភាព។ នៅពេលខ្លះ ការគ្រប់គ្រងធនធានជលផលខកខានក្នុងការការពារសហគមន៍ក្រីក្រ ដែលតែងតែទាញផលប្រយោជន៍ពីធនធានធម្មជាតិ ក៏ដូចជាផលប្រយោជន៍សេដ្ឋកិច្ចសង្គម។ ដើម្បីឆ្លើយតបនឹងតម្រូវការនេះ “ការគ្រប់គ្រងធនធានជលផលតាមបែបប្រព័ន្ធអេកូឡូស៊ី” ត្រូវបានបង្កើតឡើង។ វិធីសាស្ត្រនេះមានលក្ខណៈចូលរួម និងចម្រុះ ដែលពិចារណាផ្តោតលើ៖ ១)ធនធានជលផល ២)ធាតុសំខាន់ៗនៃប្រព័ន្ធអេកូឡូស៊ី និង៣)ផលប្រយោជន៍សេដ្ឋកិច្ចសង្គមដែលទទួលបាន។

ប្រព័ន្ធអេកូឡូស៊ីកំណត់នូវតុល្យភាពរវាង ១)បរិស្ថានល្អ ២)សុខុមាលភាពប្រជាពលរដ្ឋ និង ៣)អភិបាលកិច្ចសម្រាប់មនុស្សជំនាន់ក្រោយ។

ការគ្រប់គ្រងធនធានជលផល តាមបែបប្រព័ន្ធអេកូឡូស៊ី ផ្តោតលើទិដ្ឋភាពធំដែលទទួលស្គាល់ ថាធនធានជលផល ជាចំណែកមួយនៃប្រព័ន្ធអេកូឡូស៊ី ដែលត្រីវិស័យនៅបានក្នុងទឹក និងមនុស្ស ក៏ទទួលបានផលប្រយោជន៍ពីការនេសាទ លក់ដូរ ព្រមទាំងបរិភោគផងដែរ។

ប្រទេសកម្ពុជាជាប្រទេសហត្ថលេខីនៃលិខិតបទដ្ឋានចំនួនពីរនៃអង្គការស្បៀង និងកសិកម្មនៃអង្គការសហប្រជាជាតិ លើវិស័យជលផល៖

- ក្រមសីលធម៌នៃការទទួលខុសត្រូវក្នុងវិស័យជលផល
- គោលការណ៍ណែនាំស្តីពីវិស័យជលផលខ្នាតតូច

លិខិតបទដ្ឋានទាំងពីរ ត្រូវបានរាប់បញ្ចូលក្នុងការគ្រប់គ្រងធនធានជលផលតាមបែបប្រព័ន្ធអេកូឡូស៊ី។

# គោលការណ៍ទាំង៧ នៃការគ្រប់គ្រងធនធានជលផលផ្ដោតលើប្រព័ន្ធអេកូឡូស៊ី

## គន្លឹះសម្រាប់អ្នកសម្របសម្រួល

ការគ្រប់គ្រងធនធានជលផលផ្ដោតលើប្រព័ន្ធអេកូឡូស៊ី ឈរលើគោលការណ៍ចំនួន ៧ រួមមាន៖

- អភិបាលកិច្ចល្អ៖ ការដឹកនាំ និងគ្រប់គ្រងប្រកបដោយគណនេយ្យភាព តម្លាភាព ប្រសិទ្ធភាព ភាពសក្ដិសិទ្ធិ និងនីតិវដ្ដ
- ខ្នាតតូច៖ ដែននេសាទ ពេលវេលា និងឧបករណ៍នេសាទ...
- បង្កើនការចូលរួម៖ ប្រជានេសាទចូលរួមសម្រេចចិត្ត
- គោលដៅច្រើន៖ ធ្វើឱ្យមានតុល្យភាពរវាងតួអង្គពាក់ព័ន្ធនឹងវិស័យជលផល
- កិច្ចសហប្រតិបត្តិការ៖ ការធ្វើការរួមគ្នារវាងស្ថាប័នរាជរដ្ឋាភិបាល ស្ថាប័នសេដ្ឋកិច្ច និងស្ថាប័នបរិស្ថាន
- ការគ្រប់គ្រងតាមស្ថានភាព៖ ពិនិត្យមើលលទ្ធផលដែលទទួលបាន និងសម្របតាមស្ថានភាព (ការរៀនសូត្រពីបទពិសោធន៍)
- ការគ្រប់គ្រងដោយត្រៀមបង្ការ៖ ការអនុវត្តស្របតាមធនធានដែលមាន។



**វិធីសាស្ត្រគ្រប់គ្រងតាមស្ថានភាព៖** វិធីសាស្ត្រនេះសំដៅដល់ការត្រួតពិនិត្យ និងវាយតម្លៃវិធានការគ្រប់គ្រងសរុបដោយប្រៀបធៀប ជាមួយនឹងយុទ្ធសាស្ត្រដែលបានអនុវត្តកន្លងមកនៅសហគមន៍នេសាទដទៃទៀត ដូចនេះមានន័យថាយុទ្ធសាស្ត្រត្រូវកែលម្អដោយឈរលើមេរៀន និងបទពិសោធន៍កន្លងមក។

**វិធីសាស្ត្រគ្រប់គ្រងតាមបែបត្រៀមបង្ការ៖** វិធីសាស្ត្រនេះសំដៅដល់ ការគិតគូរទុកជាមុន។ ឧទា . បើសិនជាសហគមន៍នេសាទអាចអនុញ្ញាតឱ្យដាក់លាន់អន្ទង់ចំនួន១០០យ៉ាងច្រើន និងតិចបំផុត ៧០នោះ សហគមន៍អាចឱ្យដាក់តែ៧០លាន់សិន។ បើសិនជាគេមានទិន្នន័យបង្ហាញកំណើនធនធានជលផល មានន័យថាផលស្តុកត្រីក៏មានកំណើនដែរ ពេលនោះសហគមន៍អាចអនុញ្ញាតបង្កើនចំនួនឧបករណ៍បន្ថែមទៀត។

**៣. តួនាទី និងការទទួលខុសត្រូវរបស់គណៈកម្មការសហគមន៍នេសាទ**

គណៈកម្មការសហគមន៍នេសាទមានតួនាទី និងភារកិច្ចដូចខាងក្រោម៖

- រៀបចំសេចក្តីព្រាងស្តីពីលក្ខន្តិក បទបញ្ជាផ្ទៃក្នុងរបស់សហគមន៍នេសាទ ផែនការគ្រប់គ្រង និងកិច្ចព្រមព្រៀងកន្លែងនេសាទសហគមន៍
- ប្រតិបត្តិស្របតាមលក្ខខណ្ឌនៅក្នុងលក្ខន្តិក បទបញ្ជាផ្ទៃក្នុង និងលិខិតបទដ្ឋានពាក់ព័ន្ធផ្សេងទៀត
- វិវត្តន៍រកជំនួយឧបត្ថម្ភគាំទ្រផ្នែកបច្ចេកទេស និងផ្នែកហិរញ្ញវត្ថុពីរដ្ឋបាលជលផល ស្ថាប័នពាក់ព័ន្ធ និងអ្នកជំនួយផ្សេងៗក្នុងការអនុវត្តដំណើរការសហគមន៍នេសាទ
- តំណាងឱ្យសហគមន៍នេសាទក្នុងការសម្រុះសម្រួលនិងដោះស្រាយទំនាស់ដែលកើតមាន
- បើកគណនីធនាគារ និងគ្រប់គ្រងហិរញ្ញវត្ថុសហគមន៍នេសាទ ដោយមានតម្លាភាព និងការទទួលខុសត្រូវ
- ធ្វើការសម្រេចចិត្តលើការអភិវឌ្ឍសហគមន៍នេសាទ ដោយមានការយល់ព្រមពីសមាជិកសហគមន៍នេសាទភាគច្រើនស្របទៅតាមលក្ខន្តិកសហគមន៍នេសាទ កិច្ចព្រមព្រៀងកន្លែងនេសាទសហគមន៍ និងផែនការគ្រប់គ្រងកន្លែងនេសាទសហគមន៍

- ចូលរួមពិគ្រោះយោបល់ក្នុងការធ្វើបទបញ្ជានានាដែលពាក់ព័ន្ធដល់ផលប្រយោជន៍របស់សហគមន៍នេសាទ
- រាយការណ៍ និងផ្តល់ព័ត៌មានជាបន្ទាន់នូវរាល់បទល្មើសជលផលក្នុងកន្លែងនេសាទសហគមន៍ដល់រដ្ឋបាលជលផលដែលនៅជិតបំផុត
- ធ្វើការអភិរក្ស និងការពារវារីជាតិនៅក្នុងកន្លែងនេសាទសហគមន៍
- អនុវត្តតួនាទីចាំបាច់ផ្សេងៗទៀត តាមការណែនាំរបស់រដ្ឋបាលជលផល
- ធ្វើការតវ៉ាចំពោះការមិនបន្តកិច្ចព្រមព្រៀងឱ្យសហគមន៍នេសាទ។



**គន្លឹះសម្រាប់អ្នកសម្របសម្រួល**

សមាសភាពគណៈកម្មការសហគមន៍នេសាទរួមមាន៖ ប្រធាន អនុប្រធាន និងសមាជិក។ ចំនួននៃសមាជិកគណៈកម្មការជាចំនួនសេស( ពី៥ទៅ១១រូប )។ សមាជិកត្រូវបោះឆ្នោតជ្រើសរើសលេខាធិការមួយរូប និងហិរញ្ញិកមួយរូប។ ការបែងចែកការទទួលខុសត្រូវរបស់សមាជិកគណៈកម្មការនេសាទផ្សេងទៀត តាមតម្រូវការជាក់ស្តែង។

គណៈកម្មការសហគមន៍នេសាទត្រូវ៖

- រៀបចំក្របខ័ណ្ឌសម្រាប់ការគ្រប់គ្រង ការអភិរក្ស ការអភិវឌ្ឍ និងការប្រើប្រាស់ធនធានជលផលរបស់សហគមន៍នេសាទប្រកបដោយនិរន្តរភាព

- រៀបចំគោលការណ៍ និងយន្តការសម្រាប់ការដំណើរការសហគមន៍នេសាទ
- ការពារសិទ្ធិ និងផលប្រយោជន៍សមាជិកសហគមន៍ និងផលប្រយោជន៍សាធារណៈ

គណៈកម្មការសហគមន៍នេសាទអនុវត្តលក្ខន្តិកៈ និងបទបញ្ជាផ្ទៃក្នុង ដើម្បីធានាថាការគ្រប់គ្រងរបស់ខ្លួនមានសណ្តាប់ធ្នាប់ និងមានប្រសិទ្ធភាព។

គណៈកម្មការសហគមន៍នេសាទអាចស្នើសុំជំនួយបច្ចេកទេសពីខណ្ឌរដ្ឋបាលជលផល ក្នុងការសម្របសម្រួលរៀបចំផែនការគ្រប់គ្រងកន្លែងនេសាទសហគមន៍។

គណៈកម្មការសហគមន៍នេសាទមានអាណត្តិ៥ឆ្នាំ គិតចាប់ពីថ្ងៃបោះឆ្នោត រហូតដល់ពេលដែលគណៈកម្មការសហគមន៍នេសាទថ្មីចូលជាធរមាន។

**៤. គណៈកម្មការសហគមន៍នេសាទ និងកិច្ចព្រមព្រៀងកន្លែងនេសាទសហគមន៍**

គណៈកម្មការសហគមន៍នេសាទមានភារកិច្ចរៀបចំ និងចុះហត្ថលេខាលើកិច្ចព្រមព្រៀងកន្លែងនេសាទសហគមន៍។ កិច្ចព្រមព្រៀងមានន័យថាបានទទួលស្គាល់ និងធានាសិទ្ធិរបស់សហគមន៍ចំពោះដែននេសាទដែលបានកំណត់ព្រំប្រទល់រួច។

កិច្ចព្រមព្រៀងកន្លែងនេសាទសហគមន៍ត្រូវបានចុះហត្ថលេខាដោយខណ្ឌរដ្ឋបាលជលផល និងមានហត្ថលេខាជាសាក្សីរបស់មេឃុំ ចៅសង្កាត់។

កិច្ចព្រមព្រៀងកន្លែងនេសាទសហគមន៍ ត្រូវបញ្ជាក់ពីចំណុចសំខាន់ៗដូចខាងក្រោម៖

- ភាគីចុះកិច្ចព្រមព្រៀង
- ទំហំកន្លែងនេសាទ
- រយៈពេលគ្រប់គ្រង និងប្រើប្រាស់កន្លែងនេសាទ
- លក្ខខណ្ឌនៃការគ្រប់គ្រង និងប្រើប្រាស់កន្លែងនេសាទ

ក្រោយពីចុះហត្ថលេខា ត្រូវប្រថាប់ត្រារបស់ខណ្ឌរដ្ឋបាលជលផល។ កិច្ចព្រមព្រៀងនេះត្រូវចម្លងជូនសហគមន៍នេសាទ ក្រុមប្រឹក្សាឃុំ សង្កាត់ ខណ្ឌរដ្ឋបាលជលផល រដ្ឋបាលក្រុងស្រុកខណ្ឌ រដ្ឋបាលរាជធានីខេត្ត រដ្ឋបាលជលផល និងក្រសួងកសិកម្ម រុក្ខាប្រមាញ់ និងនេសាទ។

## គន្លឹះសម្រាប់អ្នកសម្របសម្រួល

ដើម្បីឱ្យកិច្ចព្រមព្រៀងកន្លែងនេសាទសហគមន៍មានសុពលភាព ត្រូវមានការចុះហត្ថលេខាពីភាគីខណ្ឌរដ្ឋបាលជលផល និងគណៈកម្មការសហគមន៍នេសាទ ព្រមទាំងមានហត្ថលេខាជាសាក្សីរបស់មេឃុំ ចៅសង្កាត់។

### ៥. តួនាទីគណៈកម្មការសហគមន៍នេសាទ ក្នុងការធ្វើបច្ចុប្បន្នភាពផែនការគ្រប់គ្រងកន្លែងនេសាទសហគមន៍

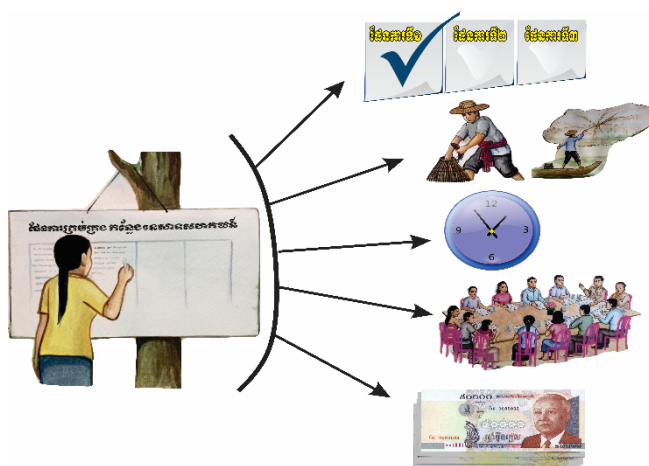
ជារៀងរាល់ឆ្នាំ គណៈកម្មការសហគមន៍នេសាទត្រូវរៀបចំកិច្ចប្រជុំដើម្បីពិនិត្យ និងធ្វើបច្ចុប្បន្នភាព៖

- កិច្ចព្រមព្រៀងកន្លែងនេសាទសហគមន៍
- ផែនការគ្រប់គ្រងកន្លែងនេសាទសហគមន៍

នៅក្នុងការពិនិត្យឡើងវិញ ត្រូវពិចារណាទៅលើ៖

- អាទិភាពនៃបញ្ហា ការគំរាមកំហែង និងគោលបំណង
- សកម្មភាពចម្បងៗដែលទាក់ទងទៅនឹងគោលបំណង

ដោយឡែកថវិកា និងឱកាសទទួលថវិកាក៏ត្រូវពិនិត្យឡើងវិញជារៀងរាល់ឆ្នាំ។



## ៦. គណៈកម្មការសហគមន៍នេសាទ និងផែនការគ្រប់គ្រងកន្លែងនេសាទសហគមន៍

### ៦.១ ការធ្វើបច្ចុប្បន្នភាពផែនការគ្រប់គ្រងកន្លែងនេសាទសហគមន៍

ចំណុចសំខាន់នៅក្នុងផែនការគ្រប់គ្រងកន្លែងនេសាទសហគមន៍មានដូចខាងក្រោម៖

- តើមានគោលដៅ និងគោលបំណងអ្វីខ្លះ ដែលចង់សម្រេចឱ្យបាន ?
- តើមានសកម្មភាពចម្បងៗអ្វីខ្លះ ដើម្បីសម្រេចគោលដៅ និងគោលបំណង ?
- តើសង្ឃឹមថា នឹងទទួលបានលទ្ធផលអ្វីខ្លះ ?
- តើត្រូវការរយៈពេលប៉ុន្មាន ក្នុងការអនុវត្តយុទ្ធសាស្ត្រនេះ ?
- តើអ្នកណាខ្លះជាអ្នកអនុវត្តសកម្មភាព ?
- តើអ្នកណាជាអ្នកទទួលខុសត្រូវអនុវត្តសកម្មភាព ?
- តើមានតម្រូវការហិរញ្ញវត្ថុប៉ុន្មាន និងប្រភពមកពីណា ?



**គន្លឹះសម្រាប់អ្នកសម្របសម្រួល**

នៅក្នុងឧបសម្ព័ន្ធទី៤ នៃប្រកាសស្តីពីគោលការណ៍ណែនាំអំពីសហគមន៍នេសាទបានបង្ហាញពីគំរូនៃការរៀបចំផែនការគ្រប់គ្រងកន្លែងនេសាទសហគមន៍រយៈពេល៣ឆ្នាំ។ វាជាកំរូទូទៅមួយដែលសហគមន៍នេសាទត្រូវបំពេញព័ត៌មានគ្រប់ចន្លោះទំនេរ។ គំរូនោះដូចជាមិនបានផ្តល់ការណែនាំជាក់លាក់សម្រាប់ការរៀបចំទេ។ ហេតុនេះ ក្រុមបច្ចេកទេសនឹងផ្តល់បន្ថែមនូវគោលការណ៍ជាក់ស្តែងសម្រាប់រៀបចំផែនការ។

គោលបំណងនៃការរៀបចំផែនការគឺដើម្បីកំណត់៖

- គោលដៅ
- គោលបំណង
- យុទ្ធសាស្ត្រ និងសកម្មភាពគ្រប់គ្រងធនធានជលផល
- តួនាទី និងភារកិច្ចរបស់សហគមន៍នេសាទ និងស្ថាប័នជំនាញរបស់រាជរដ្ឋាភិបាល។

នៅក្នុងផែនការគួរបញ្ចូល៖

- បញ្ហាសង្គម (ឧទា. ការវិវាទ សុខភាព សុវត្ថិភាព និងការកែច្នៃផលនេសាទ)
- ការប្រាស្រ័យទាក់ទង ជាមួយនឹងផ្នែកផ្សេងទៀត និងអ្នកពាក់ព័ន្ធ (ឧទា. ការបំពុលបរិស្ថាន និងតម្រូវការទីផ្សារ)
- បញ្ហាបរិស្ថាន (ឧទា. ផលប៉ះពាល់លើជម្រកពងកូនចំពោះប្រភេទត្រីខ្លះ)
- បញ្ហាអភិបាលកិច្ច (ឧទា. ដំណើរការពិគ្រោះយោបល់ និងការចូលរួមរបស់ស្ត្រី)

ផែនការគ្រប់គ្រងកន្លែងនេសាទសហគមន៍នេសាទគឺមានសារៈសំខាន់ ដែលត្រូវពិនិត្យឡើងវិញ និងធ្វើបច្ចុប្បន្នភាពជារៀងរាល់ឆ្នាំ។



**៦.២ គណៈកម្មការសហគមន៍នេសាទណែនាំសមាជិកពីផ្នែកសំខាន់ៗនៃផែនការគ្រប់គ្រង**

សហគមន៍នេសាទខ្លះមាន ខ្លះគ្មានផែនការគ្រប់គ្រងកន្លែងនេសាទសហគមន៍។ ការរៀបចំផែនការដែលអាចអនុវត្តបាន គឺជាកិច្ចការមួយមិនងាយស្រួលពេកនោះទេ មួយវិញទៀតប្រកាសស្តីពីការណែនាំអំពីសហគមន៍នេសាទ ក៏មិនបានបង្ហាញលម្អិតអំពីដំណើរការ និងលក្ខណៈបច្ចេកទេសនៃការកសាងផែនការនោះដែរ។ បើទោះជាសហគមន៍ខ្លះមានផែនការក៏ដោយ តែផែនការនោះត្រូវធ្វើបច្ចុប្បន្នភាពជារៀងរាល់ឆ្នាំ ដែលជាឱកាសកែសម្រួលនិងបន្ថែមសកម្មភាពចាំបាច់ជាក់ស្តែង ឱ្យត្រូវនឹងតម្រូវការ។

យើងនឹងពិនិត្យមើលអំពីខ្លឹមសារលម្អិតក្នុងផែនការល្អគួរមាន ដោយផ្ដោតលើការងារជាក់ស្តែង និងអ្វីដែលសមាជិកគណៈកម្មការត្រូវដឹង ដើម្បីងាយស្រួលដឹកនាំសមាជិកសហគមន៍នេសាទឱ្យអនុវត្តសកម្មភាពចម្បងៗនៃផែនការគ្រប់គ្រងកន្លែងនេសាទសហគមន៍។

គណៈកម្មការ និងសមាជិកសហគមន៍នេសាទ និងតំណាងក្រុមប្រឹក្សាឃុំ សង្កាត់ និងមន្ត្រីជំនាញជលផល រួមទាំងក្រុមស្ត្រី និងជនជាតិដើមភាគតិច ជួបជុំគ្នារៀបចំកិច្ចប្រជុំដើម្បីកសាង និងធ្វើបច្ចុប្បន្នភាពផែនការគ្រប់គ្រង។ នេះជាឱកាសដ៏សំខាន់ដើម្បីប្រមូលមតិ និងយោបល់ឱ្យបានច្រើន។

ផែនការនេះបានកំណត់នូវយុទ្ធសាស្ត្រ និងសកម្មភាពគ្រប់គ្រងធនធានជលផល ក៏ដូចជា តួនាទី និងការទទួលខុសត្រូវក្នុងចំណោមដៃគូរួមមាន៖ សមាជិកគណៈកម្មការសហគមន៍នេសាទ សមាជិកសហគមន៍នេសាទ និងស្ថាប័នជំនាញរាជរដ្ឋាភិបាល។



## គន្លឹះសម្រាប់អ្នកសម្របសម្រួល

នៅពេលមានកិច្ចប្រជុំ ដើម្បីធ្វើបច្ចុប្បន្នភាពផែនការគ្រប់គ្រងកន្លែងនេសាទសហគមន៍ ត្រូវអញ្ជើញក្រុមស្ត្រី និងជនជាតិដើមភាគតិចចូលរួមឱ្យបានច្រើន។ នៅដំណាក់កាលនេះ បើសិនជាមានអ្នកចូលរួមតិចល្មម គេអាចមានប្រើប្រាស់សម្ភារជំនួយងាយៗដើម្បីបង្រៀនដូចជា៖ រូបភាព ក្តារខៀន ឬរូបត្តិក។

### ៦.២.១ ទស្សនៈវិស័យរបស់សហគមន៍នេសាទ

ក្នុងអំឡុងពេលពិគ្រោះយោបល់ជាមួយសមាជិកសហគមន៍នេសាទ គណៈកម្មការត្រូវសម្របសម្រួលក្រុមឱ្យបង្កើតទស្សនៈវិស័យ។ ទស្សនៈវិស័យរៀបរាប់អំពីស្ថានភាពដែលគណៈកម្មការ និងសមាជិកសហគមន៍នេសាទចង់បាននាពេលអនាគត។

ឧទា. “នៅឆ្នាំ២០៣០ ធនធានជលផលរបស់សហគមន៍យើងមាន៖ ១) ប្រព័ន្ធអេកូឡូស៊ីល្អ ប្រសើរ និង ២) ផ្តល់នូវផលប្រយោជន៍ប្រកបដោយសមធម៌ដល់សមាជិកសហគមន៍ និងប្រជាពលរដ្ឋតាមរយៈកិច្ចសហការរួមគ្នា និងស្របច្បាប់ ក្នុងការគ្រប់គ្រងធនធានជលផលឱ្យមាននិរន្តរភាព”។

ឬ “ធ្វើឱ្យមាននិរន្តរភាពនូវធនធានជលផលនៅរយៈពេល២០ឆ្នាំទៀត សម្រាប់គ្រប់គ្រួសារសហគមន៍នេសាទ”។



## គន្លឹះសម្រាប់អ្នកសម្របសម្រួល

ទស្សនៈវិស័យ គឺជាការរៀបរាប់អំពីស្ថានភាព ដែលសមាជិកសហគមន៍នេសាទ ចង់បាននៅពេលអនាគត ឬជាលទ្ធផល ដែលសហគមន៍នេសាទចង់សម្រេចឱ្យបានក្នុងរយៈពេលវែង។

ឧទា.

*សហគមន៍នេសាទរបស់យើងក្លាយជាសហគមន៍គំរូមួយ ដែលអាចយកទៅអនុវត្តនៅកន្លែងផ្សេងទៀតនៅក្នុងប្រទេសកម្ពុជា។*

### ៦.២.២ ការកំណត់បញ្ហា និងការគំរាមកំហែង

នៅពេលពិគ្រោះយោបល់ គណៈកម្មការសហគមន៍នេសាទត្រូវបំផុសដល់សមាជិកសហគមន៍នេសាទលើកឡើងពីបញ្ហា និងការគំរាមកំហែងដែលទាក់ទងនឹងវិស័យជលផល។

កំណត់បញ្ហា និងការគំរាមកំហែងរួមមាន៖

- បញ្ហាបរិស្ថាន៖ កិច្ចការពារ និងស្ដារជម្រកត្រី ការកាត់បន្ថយការបំពុលទឹក គ្រប់គ្រងកាកសំណល់ និងធនធានជលផល
- បញ្ហាសង្គម៖ សុវត្ថិភាពស្បៀង ការចិញ្ចឹមជីវិតដែលមាននិរន្តរភាព និងហេដ្ឋារចនាសម្ព័ន្ធជនបទ និង
- បញ្ហាអភិបាលកិច្ច៖ ការចូលរួម ការផ្តល់អំណាច និងពង្រឹងស្ថាប័នជាដើម។



**គន្លឹះសម្រាប់អ្នកសម្របសម្រួល**

កន្លងមក ការធ្វើផែនការគ្រប់គ្រងធនធានជលផលគឺផ្ដោតលើសកម្មភាពនេសាទតែប៉ុណ្ណោះ។ ដោយឡែកការគ្រប់គ្រងធនធានជលផលតាមបែបប្រព័ន្ធអេកូឡូស៊ីវិញ គឺការកំណត់បញ្ហា ការគំរាមកំហែង បញ្ហាផ្សេងៗទៀតក្រៅពីវិស័យជលផល (ឧទា. សកម្មភាពបំពុលបរិស្ថាននៅតំបន់ខ្ពង់រាប) និងបញ្ហានៃសកម្មភាពរបស់មនុស្ស (ឧទា. ហេដ្ឋារចនាសម្ព័ន្ធសហគមន៍)។

**៦.២.៣ ការចាត់អាទិភាពបញ្ហា និងការគំរាមកំហែង**

បន្ទាប់ពីកំណត់បញ្ហាត្រូវចាត់អាទិភាពបញ្ហា មានន័យថាជ្រើសរើសសកម្មភាពសំខាន់ៗ រួចកំណត់សកម្មភាពដែលសំខាន់ជាងគេ និងជាបន្តបន្ទាប់។ល។ ការងារនេះត្រូវរៀបទៅតាមលំដាប់លំដោយអាទិភាពនៃសកម្មភាពនីមួយៗ។



**គន្លឹះសម្រាប់អ្នកសម្របសម្រួល**

នៅពេលដែលបញ្ហា និងការគំរាមកំហែងបានរកឃើញបញ្ហាយ៉ាងច្រើន ប៉ុន្តែមានតែបញ្ហាមួយ ចំនួនប៉ុណ្ណោះ ដែលអាចដោះស្រាយបានតាមរយៈគោលការណ៍នៃការគ្រប់គ្រងធនធានជលផល។

ការចាត់អាទិភាព តម្រូវឱ្យមានការវាយតម្លៃ អំពីភាពធ្ងន់ធ្ងរ និងហានិភ័យដែលទាក់ទងនឹង បញ្ហា និងការគំរាមកំហែងនីមួយៗ។ នៅដំណាក់កាលចាត់អាទិភាព គេអាចដាក់ពិន្ទុ និងធ្វើការចាត់ ថ្នាក់ឱ្យបញ្ហានីមួយៗដែលមានដល់ឥទ្ធិពលមកលើសហគមន៍ និងមកលើប្រព័ន្ធវារីអេកូឡូស៊ី។

**៦.២.៤ ការកំណត់តម្រូវការ និងចាត់អាទិភាព**

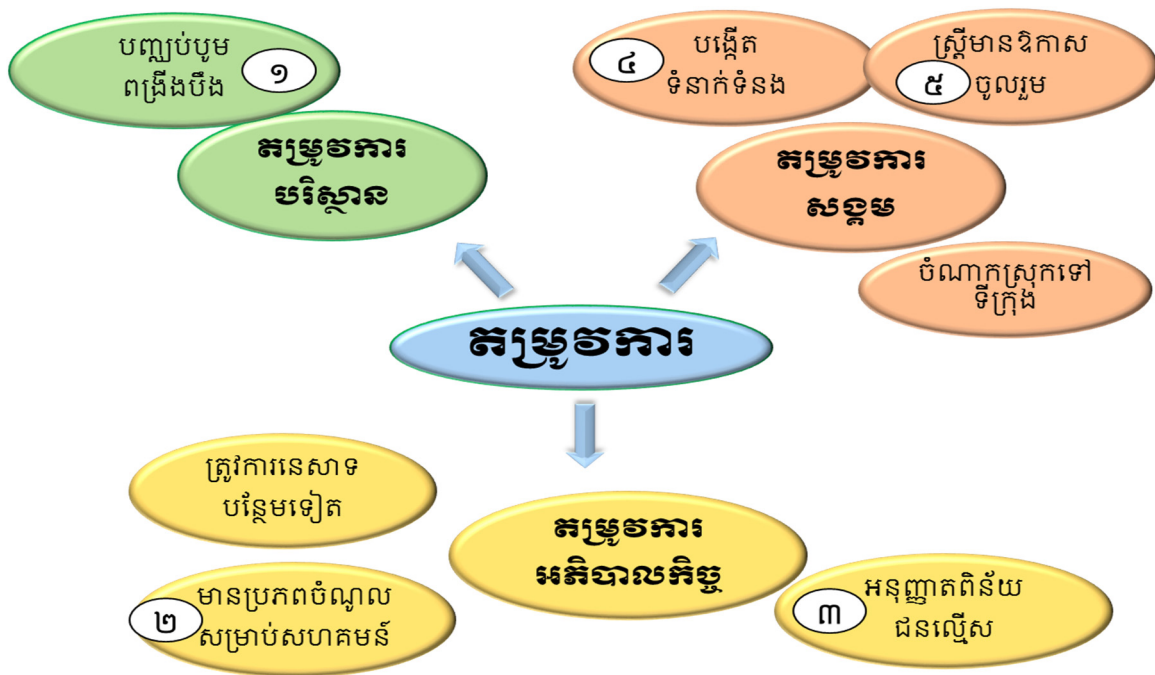
គណៈកម្មការសហគមន៍នេសាទត្រូវសម្របសម្រួលជាមួយសមាជិក ក្នុងការកំណត់តម្រូវការ និងចាត់អាទិភាព ដែលឆ្លើយតបនឹងបញ្ហា និងការគំរាមកំហែងដែលរកឃើញខាងលើ។ នេះជាផ្នែកមួយសំខាន់ ពីព្រោះវានឹងកំណត់នូវសកម្មភាពចម្បងៗ ដែលឆ្លើយតបនឹងតម្រូវការ។

*ការកំណត់តម្រូវការ ដែលទាក់ទងជាមួយបញ្ហានិងការគំរាមកំហែង ៖*

បញ្ជីតម្រូវការត្រូវរៀបចំឱ្យច្បាស់លាស់ និងមានចំនួនជាក់លាក់ ដោយផ្ដោតលើតម្រូវការណាដែលគណៈកម្មការ និងសមាជិកសហគមន៍នេសាទអាចត្រូវដោះស្រាយ។

*ការចាត់អាទិភាពតម្រូវការដែលទាក់ទងនឹងបញ្ហានិងការគំរាមកំហែង៖*

បន្ទាប់ពីកំណត់តម្រូវការរួច ត្រូវចាត់អាទិភាព។ នៅពេលចាត់អាទិភាព ត្រូវរកតម្រូវការសំខាន់ដែលចាំបាច់ ចម្បង បន្ទាន់ជាងគេ និងជ្រើសរើសជាបន្តបន្ទាប់ តាមលំដាប់លំដោយ ដើម្បីឱ្យសហគមន៍នេសាទឆ្លើយតបនឹងតម្រូវការ និងដែលទទួលបានលទ្ធផលល្អ។



**៦.២.៥ ការកំណត់គោលដៅ និងគោលបំណង**

បន្ទាប់មក គណៈកម្មការសហគមន៍នេសាទជួយសមាជិកកំណត់ *គោលដៅ* និង *គោលបំណង* ជាក់លាក់ដែលឆ្លើយតបនឹងបញ្ហាអាទិភាព។

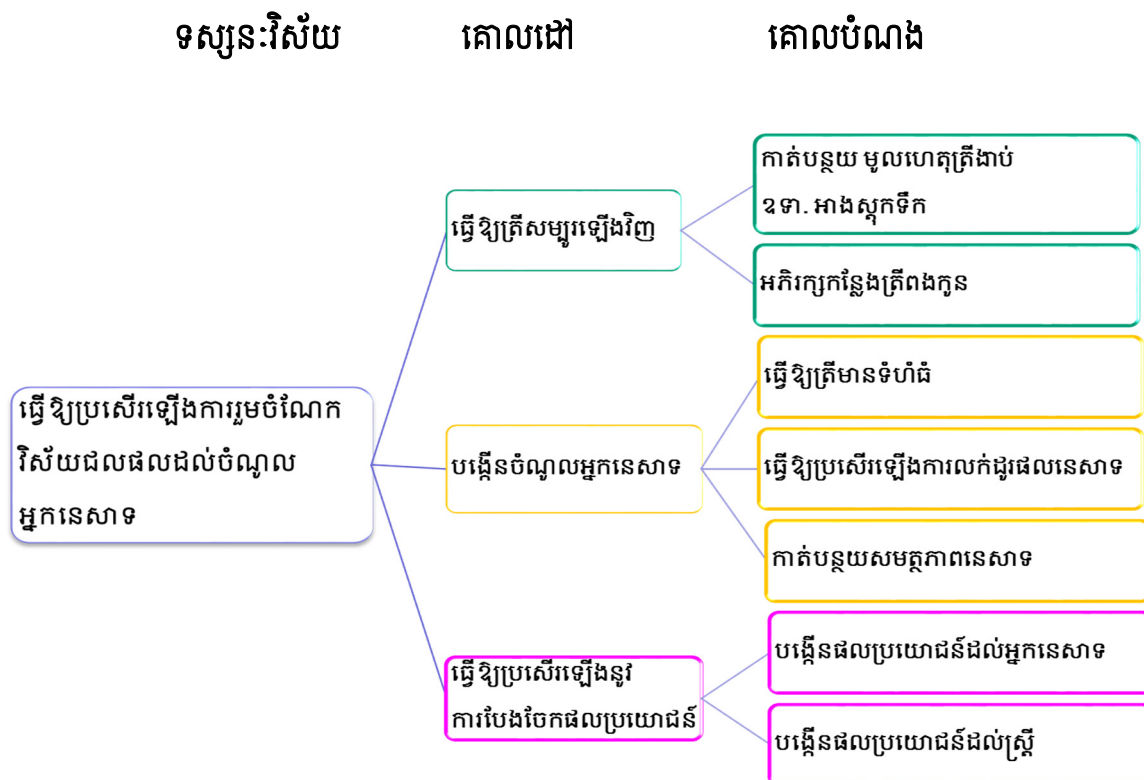
*ការកំណត់គោលដៅរួមនៃការគ្រប់គ្រងធនធានជលផល៖*

គោលដៅត្រូវមានទំនាក់ទំនងជាមួយនឹងបញ្ហា និងការគំរាមកំហែង។ ដូចគ្នានឹងបញ្ហា និងការគំរាមកំហែងដែរ គោលដៅចែកចេញជា៖ ១) គោលដៅផ្នែកបរិស្ថាន ២) គោលដៅផ្នែកសង្គម និង ៣) គោលដៅផ្នែកអភិបាលកិច្ច។

គោលដៅដែលល្អ គឺមានលក្ខណៈទូទៅ ខ្លីៗ ប្រាកដប្រជា។

ឧទា. សហគមន៍នេសាទចង់ធ្វើការធ្វើឱ្យប្រសើរឡើងនូវធនធានជលផល ដើម្បីបង្កើនចំណូលរបស់ប្រជាពលរដ្ឋក្នុងសហគមន៍។

*គោលបំណងត្រូវរៀបចំឡើង ស្របតាមគោលដៅ និងឆ្លើយតបនឹងបញ្ហានានា៖* បើសិនជាការកំណត់បញ្ហាបានជាក់លាក់ វាក៏មានភាពងាយស្រួល ក្នុងការបង្កើតគោលបំណងដែរ។ ឧទា.ខាងក្រោមបង្ហាញពីមែកធាងនៃគោលបំណង។ ឧទា.



**គន្លឹះសម្រាប់អ្នកសម្របសម្រួល**

**គោលដៅ** គឺជាការរៀបរាប់ទូទៅអំពីចំណុចដៅ ដែលសហគមន៍នេសាទនឹងអនុវត្ត (អ្វីដែលអាចនឹងសម្រេចបានពីការអនុវត្តសកម្មភាព)។

**គោលបំណង** ត្រូវបានបង្កើតឡើងដោយផ្អែកលើការគំរាមកំហែង បញ្ហា និងតម្រូវការ ដែលឆ្លើយតបដល់គោលដៅ។ ប្រសិនបើការគំរាមកំហែង បញ្ហា ឬតម្រូវការត្រូវបានកំណត់យ៉ាងច្បាស់នោះ វាមិនគួរមានការលំបាកក្នុងការបង្កើតគោលបំណងនោះទេ។

វិធីសរសេរគោលបំណងមានលក្ខណៈ ស្មាត (SMART) ៖

S	Specific	ច្បាស់លាស់ / ច្បាស់
M	Measurable	អាចវាស់វែងបាន (លទ្ធផលធៀបនឹងសូចនាករ)
A	Agreed	ឯកភាពពីគ្រប់អ្នកពាក់ព័ន្ធភាគច្រើន
R	Realistic	ពិតប្រាកដ (អាចអនុវត្តបាន និងធនធានគ្រប់គ្រាន់)
T	Time dependent	កំណត់ពេលវេលាជាក់លាក់សម្រាប់សកម្មភាពចម្បងៗ

**៦.២.៦ ការកំណត់វិធានការគ្រប់គ្រង**

គណៈកម្មការសហគមន៍នេសាទត្រូវជួយសមាជិកកំណត់វិធានការគ្រប់គ្រង សម្រាប់គោលបំណងនីមួយៗ។

វិធានការគ្រប់គ្រង គឺជាសកម្មភាពនានា ដើម្បីសម្រេចគោលបំណង។ ឧទា. វិធានការគ្រប់គ្រងអាចជាការដាក់កម្រិតការប្រើប្រាស់ឧបករណ៍នេសាទ និងរដូវបិទនេសាទជាដើម។

សម្រាប់គោលបំណងនីមួយៗ ត្រូវកំណត់៖

- លទ្ធផលរំពឹងទុក (បង្កើតអ្វី ឬមានអ្វីដែលផ្លាស់ប្តូរ)
- ពេលវេលា (តើយុទ្ធសាស្ត្រ ត្រូវបានអនុវត្តក្នុងអំឡុងពេលណា?)
- អ្នកអនុវត្តសកម្មភាព (តម្រូវការកិច្ចសហប្រតិបត្តិការ ក្នុងការអនុវត្តសកម្មភាព)
- អ្នកទទួលខុសត្រូវ ឬស្ថាប័នអនុវត្តសកម្មភាព (អ្នកទទួលខុសត្រូវ ចំពោះការអនុវត្ត)
- តម្រូវការ និងប្រភពហិរញ្ញវត្ថុ។





**គន្លឹះសម្រាប់អ្នកសម្របសម្រួល**

គោលបំណងមួយត្រូវរៀបចំសកម្មភាពចម្បងៗ ដោយពិចារណាលើភាពងាយស្រួលអនុវត្តន៍ ធានាជោគជ័យ តាមលទ្ធភាព និងការចំណាយ។ បណ្តុំសកម្មភាពចម្បងៗ ហៅថាយុទ្ធសាស្ត្រ។

ក្នុងការអនុវត្តយុទ្ធសាស្ត្រទាំងឡាយ ត្រូវការចៀសវាងការបាត់បង់ផលប្រយោជន៍របស់ សមាជិកសហគមន៍នេសាទ រួមទាំងផលប្រយោជន៍របស់ក្រុមស្ត្រី និងជនជាតិដើមភាគតិច។ល។

វិធានការគ្រប់គ្រង គឺជាឧបករណ៍ចាំបាច់ដើម្បីសម្រេចគោលបំណង។ នៅក្នុងស្ថានភាពដែល មានវិធានការមួយ ឬច្រើន ហៅថាយុទ្ធសាស្ត្រ។ បណ្តុំនៃវិធានការគឺសម្រាប់កាត់បន្ថយការកំរាម កំហែង ឬដោះស្រាយបញ្ហានានា។ ឧទា. ក្នុងការគ្រប់គ្រងធនធានជលផល វិធានការគ្រប់គ្រងអាចរួម បញ្ចូលវិធានការបច្ចេកទេសដូចជា៖ កំណត់ប្រភេទឧបករណ៍នេសាទដែលអនុញ្ញាតឱ្យធ្វើនេសាទក្នុង ដែននេសាទ និងកំណត់រដូវបិទនេសាទ ដើម្បីការពារជម្រកត្រីពងកូនជាដើម។ ការរួមបញ្ចូលគ្នានៃ ខ្លឹមសារខាងលើមានន័យថា ជាយុទ្ធសាស្ត្រនៃការគ្រប់គ្រង។

**៦.៣ បញ្ហាយេនឌ័រ និងជនជាតិដើមភាគតិច ក្នុងផែនការគ្រប់គ្រងកន្លែងនេសាទសហគមន៍**

គណៈកម្មការសហគមន៍នេសាទត្រូវគិតគូរអំពីសកម្មភាពដែលទាក់ទងនឹងស្ត្រី ជនជាតិដើមភាគតិច និងក្រុមជនងាយរងគ្រោះ ដាក់បញ្ចូលទៅក្នុងផែនការគ្រប់គ្រងកន្លែងនេសាទសហគមន៍។

កិច្ចប្រជុំជាមួយក្រុមស្ត្រីគួរត្រូវបានរៀបចំដោយឡែក ដើម្បីកំណត់បញ្ហាតម្រូវការ និងឱកាសរបស់ស្ត្រី រួចដាក់បញ្ចូលបញ្ហា តម្រូវការ និងឱកាសទាំងនោះទៅក្នុងផែនការគ្រប់គ្រង។

គណៈកម្មការសហគមន៍នេសាទត្រូវពិនិត្យមើលដូចជា៖

- គោលដៅ និងគោលបំណង ដែលឆ្លើយតបនឹងតម្រូវការរបស់ស្ត្រី និងជនជាតិដើមភាគតិច
- សកម្មភាពនានា ដែលលើកកម្ពស់ការចូលរួមរបស់ស្ត្រី និងជនជាតិដើមភាគតិច ក្នុងសហគមន៍ និងគណៈកម្មការសហគមន៍នេសាទ
- លទ្ធផលត្រូវសម្រេចឱ្យបានតាមករណីនីមួយៗ
- ការគ្រោងវិនិយោគ ដើម្បីសម្រេចគោលបំណង
- អ្នកទទួលខុសត្រូវ/ ក្រុមតាមដានលទ្ធផល។

**គោលដៅ និងគោលបំណង**

**លើកកម្ពស់សមត្ថភាព និងសមត្ថភាពយេនឌ័រ**



**វិនិយោគលើស្ត្រី**

**បង្កើនការចូលរួមរបស់ស្ត្រី**

## ៧. ការតាមដានត្រួតពិនិត្យ និងវាយតម្លៃលើការគ្រប់គ្រង

ការគ្រប់គ្រងសហគមន៍នេសាទ គឺជាដំណើរការជាបន្តបន្ទាប់ ដើម្បីសម្រេចគោលបំណងដែលបានគ្រោងទុក។

ជាធម្មតា ត្រូវតែមានការតាមដានត្រួតពិនិត្យ ថាតើផែនការត្រូវបានអនុវត្តតាមការគ្រោងទុកដែរឬទេ? ហើយក៏ត្រូវតែមានការវាយតម្លៃ ថាតើអ្វីជាជោគជ័យ និងបរាជ័យ ព្រមទាំងការរៀនសូត្រពីបទពិសោធន៍យ៉ាងដូចម្តេច?

ការវាយតម្លៃរួមមានការពិនិត្យមើលលទ្ធផលនៃសកម្មភាពដែលបានអនុវត្ត និងប៉ាន់ប្រមាណថាតើសកម្មភាពទាំងនោះទទួលបានផ្លែផ្កា (លទ្ធផលរយៈពេលវែង) - កិច្ចការនេះជួយឱ្យមានភាពបត់បែន និងធ្វើឱ្យប្រសើរឡើងតាមរយៈការរៀនសូត្រ។



### គន្លឹះសម្រាប់អ្នកសម្របសម្រួល

ការតាមដានត្រួតពិនិត្យ និងវាយតម្លៃ គឺជាដំណើរការដែលឆ្លើយតបទៅនឹងសំណួរ “ថាតើការអនុវត្តវិធានការគ្រប់គ្រងបានត្រឹមត្រូវដែរឬទេ?” បើសិនជាមិនត្រឹមត្រូវ “តើវិធានការគ្រប់គ្រងរបៀបណាដែលត្រឹមត្រូវ?”

ការតាមដានត្រួតពិនិត្យ និងវាយតម្លៃបានត្រឹមត្រូវ អាចទទួលបានផែនការគ្រប់គ្រងល្អ គឺមានន័យថាការរៀនសូត្រពីបទពិសោធន៍។

**៨. គណៈកម្មការសហគមន៍នេសាទ និងការគ្រប់គ្រងវិវាទ**

នៅក្នុងអាណត្តិ៥ឆ្នាំរបស់ខ្លួន គណៈកម្មការសហគមន៍នេសាទអាចជួបនឹងវិវាទមួយចំនួន។ គណៈកម្មការសហគមន៍ត្រូវត្រៀមខ្លួនដោះស្រាយវិវាទរវាងសមាជិកសហគមន៍ និងប្រជាពលរដ្ឋ និងរវាងសហគមន៍នេសាទ និងអ្នកខាងក្រៅ។

គណៈកម្មការសហគមន៍នេសាទត្រូវទទួលស្គាល់ថា ភាគីវិវាទមានទស្សនៈផ្ទុយគ្នាអំពីដំណោះស្រាយជាក់លាក់ ហើយទស្សនៈរបស់ភាគីនីមួយៗតែងមានហេតុផលរៀងៗខ្លួន។

គោលដៅនៃការគ្រប់គ្រងមិនមែនមានន័យថាគេចវេសពីវិវាទនោះទេ តែវាមានន័យថាភាគីទាំងអស់រួមគ្នាដោះស្រាយ។

ការគ្រប់គ្រងវិវាទរួមមាន៖

- **ការចរចា៖** ភាគីជួបគ្នាទល់មុខ ជូនកាលមាន ឬគ្មានអ្នកសម្របសម្រួល ឈានដល់ឯកភាពលើដំណោះស្រាយសមស្របមួយចំនួន
- **ការសម្រុះសម្រួល៖** អ្នកសម្រុះសម្រួល ( ភាគីទី៣អព្យាក្រឹត ) ជួយភាគីក្នុងវិវាទឈានដល់ការចរចា តែគាត់មិនមានអំណាចបង្ខំភាគីទាំងពីរឱ្យយកដំណោះស្រាយណាមួយទេ
- **ការផ្សះផ្សា៖** អ្នកសម្រុះសម្រួលអព្យាក្រឹតជួបភាគីដោយឡែកពីគ្នា ដើម្បីបន្ថយកំហឹង និងឯកភាពចំពោះដំណើរការដោះស្រាយ
- **អាជ្ញាកណ្តាល៖** ជួបជាមួយភាគីវិវាទ និងមានសិទ្ធិឱ្យភាគីទទួលយកដំណោះស្រាយ

យន្តការដោះស្រាយវិវាទរួមមាន៖

ការដោះស្រាយវិវាទដំបូងៗ ( ពេលដែលភាគី ទាំងអស់ត្រៀមខ្លួននឹងដោះស្រាយ )

- អ្នកណាជាអ្នកជួយដោះស្រាយ
- អ្នកណាជាអ្នកសម្រេច ក្នុងករណីដែលមិនមានការឯកភាពគ្នាវិវាទធំៗ ( ពេលដែល ភាគីទាំងអស់ទំនងជាមិនឯកភាពគ្នា )
- អ្នកណាជាអ្នកជួយដោះស្រាយ
- អ្នកណាជាអ្នកសម្រេច ក្នុងករណីដែលមិនមានការឯកភាពគ្នា។



**គន្លឹះសម្រាប់អ្នកសម្របសម្រួល**

ប្រកាសស្តីពីគោលការណ៍ណែនាំអំពីសហគមន៍នេសាទ (ជំពូកទី ១១ ប្រការ ៣៣) ចែងថា "វិវាទទាំងឡាយនៅក្នុងសហគមន៍នេសាទត្រូវបានដោះស្រាយដូចខាងក្រោម៖

- គណៈកម្មការសហគមន៍នេសាទត្រូវសម្របសម្រួល និងដោះស្រាយរាល់វិវាទ ដែលកើតឡើងនៅក្នុងសហគមន៍នេសាទរបស់ខ្លួន
- ក្នុងករណី គណៈកម្មការសហគមន៍នេសាទដោះស្រាយវិវាទពុំបានសម្រេច ត្រូវតែបញ្ជូនសំណុំរឿងនោះទៅសមត្ថកិច្ចរដ្ឋបាលជលផលដើម្បីដោះស្រាយឋានានុក្រម ដោយមានការចូលរួមពីអាជ្ញាធរមូលដ្ឋាននិងមន្ត្រីពាក់ព័ន្ធតាមការចាំបាច់
- ក្នុងករណីដែលបញ្ហាវិវាទនៅតែមិនអាចដោះស្រាយបាន គណៈកម្មការសហគមន៍នេសាទនិងរដ្ឋបាលជលផលត្រូវតែបញ្ជូនសំណុំរឿងទៅតុលាការខេត្ត ក្រុងសាមី ដើម្បីដោះស្រាយតាមច្បាប់ "។

ការបង្កើតយន្តការដោះស្រាយវិវាទពីដំណាក់កាលដំបូង នៃផែនការគ្រប់គ្រងកន្លែងនេសាទសហគមន៍ នឹងជួយកសាងទំនុកចិត្ត និងចៀសវាងវិវាទដែលនឹងត្រូវចំណាយពេលវេលា ថវិកាក្នុងដំណើរការអនុវត្តផែនការ។ សហគមន៍នេសាទដែលរួមបញ្ចូលយន្តការគ្រប់គ្រងវិវាទទំនងជាទទួលបានជោគជ័យច្រើន ក្នុងការសម្រេចគោលបំណងនៃការគ្រប់គ្រង គោលដៅបរិស្ថាន និងសង្គម ជាជាងសហគមន៍នេសាទដែលមិនមានយន្តការគ្រប់គ្រងវិវាទ។

**៩. គុណវិធានៈកម្មការសហគមន៍នេសាទចំពោះការអនុវត្ត និងការពង្រឹងការអនុវត្តច្បាប់**

ការពង្រឹងការអនុវត្តច្បាប់រួមមាន វិធីសាស្ត្រច្រើនក្នុងការផ្លាស់ប្តូរផ្នត់គំនិតរបស់ជនល្មើស។ អន្តរាគមន៍ពង្រឹងការអនុវត្តច្បាប់ អាចជាវិធានការបង្ការទន់ភ្លន់ ឬទណ្ឌកម្មធ្ងន់ធ្ងរ។

**វិធានការទន់ភ្លន់** ជំរុញការអនុវត្តច្បាប់ដោយស្ម័គ្រចិត្ត យោងតាមលិខិតបទដ្ឋានគតិយុត្ត ។ វិធីសាស្ត្របែបវិជ្ជមាននេះរួមមាន៖ រៀបចំទិវាសំខាន់ៗ កិច្ចប្រជុំសាធារណៈ ទស្សនកិច្ចសិក្សា ការចែករំលែកបទពិសោធន៍ ជំរុញការអនុវត្តល្អៗ និងកម្មវិធីតាមសាលា។

**វិធានការក្តៅ** ប្រើប្រាស់ការត្រួតពិនិត្យនិងទណ្ឌកម្ម និងចំណាយច្រើនជាងការពង្រឹងការអនុវត្តច្បាប់។ វាជាដំណើរការបន្តបន្ទាប់នៃការល្អិត និងការចាប់ចងជនល្មើស។ ក្រៅពីវិធានការក្តៅ គណៈកម្មការសហគមន៍នេសាទគួរពិចារណាផងដែរអំពីវិធានការទន់ភ្លន់ ហើយក៏ត្រូវកំណត់អ្នកទទួលខុសត្រូវក្នុងការពង្រឹងការអនុវត្តច្បាប់។

**គន្លឹះសម្រាប់អ្នកសម្របសម្រួល**

ការពង្រឹងការអនុវត្តច្បាប់ មានន័យថាប្រសើរជាងការបង្ក្រាបចាប់ជនល្មើសដោយសមត្ថកិច្ច។ កិច្ចការនេះរួមមានការអនុវត្តវិធីសាស្ត្រនានារបស់ស្ថាប័នផ្សេងៗ និងអ្នកពាក់ព័ន្ធ ដើម្បីធ្វើឱ្យជនល្មើសរាងចាល។

ការពង្រឹងការអនុវត្តច្បាប់អាចជាវិធានការបង្ការ "ទន់ភ្លន់" ឬការដាក់ទណ្ឌកម្ម "ធ្ងន់ធ្ងរ"។ ការអនុវត្តច្បាប់ទន់ភ្លន់ជំរុញឱ្យមានការអនុវត្តតាមការស្ម័គ្រចិត្តស្របតាមលក្ខខណ្ឌនៃច្បាប់ដោយមិនចាំបាច់ទៅតុលាការ។ ការអនុវត្តច្បាប់ទន់ភ្លន់ ផ្តោតលើសក្តានុពលសង្គម និងវប្បធម៌នៃការអនុលោមទៅតាមដែលអាចត្រូវបានប្រើប្រាស់ដើម្បី៖ ក) គាំទ្រដល់ការគោរពច្បាប់ទូលំទូលាយ ខ) លើកទឹកចិត្តគោរពស្ម័គ្រចិត្ត និង គ) សម្រេចបានការបង្ការទូទៅ។

វិធានការទន់ភ្លន់រួមមាន៖

- ការផ្សព្វផ្សាយក្នុងសង្គម ដូចជាការប្រើប្រាស់ប្រព័ន្ធផ្សព្វផ្សាយទំនាក់ទំនងសាធារណៈ ការប្រាស្រ័យទាក់ទង ការចូលរួមពីបុគ្គលល្បី (តារាកំប្លែង អ្នកជំនាញ វាគ្មិនកិត្តិយស) និងការស្វែងរកការគាំទ្រមតិ

- ការប្រាស្រ័យទាក់ទងសង្គមដូចជា៖ សិក្ខាសាលា កិច្ចប្រជុំ ទស្សនកិច្ចសិក្សា ទស្សនកិច្ច ផ្លាស់ប្តូរ បទពិសោធន៍ ការស្វែងរកការគាំទ្រមតិ វេទិកាសាធារណៈ ការសម្តែងរឿងខ្លីៗ គណៈកម្មការសហគមន៍នេសាទ ក្រុមល្អិត ក្រុមឃ្នាំមើល និងការបញ្ចូលក្នុងកម្មវិធីសិក្សា ជាដើម
- ការអប់រំ និងការផ្សព្វផ្សាយព័ត៌មានដល់មូលដ្ឋាន តាមរយៈទូរទស្សន៍ វីដេអូ កាសែត ព្រឹត្តិប័ត្រព័ត៌មាន កំប្លែង រូបភាព និងព័ត៌មាន
- ការតាមដានត្រួតពិនិត្យ និងវាយតម្លៃ។

វិធានការតឹងរ៉ឹង ដែលអនុវត្តដោយអាជ្ញាធរមានសមត្ថកិច្ច និងតុលាការ ដើម្បីឱ្យជនល្មើស រាងចាល។ វិធានការនេះមានគោលបំណង ដើម្បីកំណត់ជនល្មើស កំណត់ទីតាំង និងបង្ក្រាបជនល្មើស ដោយប្រើប្រាស់គ្រប់រូបភាពនៃទិដ្ឋភាពច្បាប់ ។ វិធានការក្តៅរួមមាន៖

- ការពង្រឹងការអនុវត្តច្បាប់ជាបន្តបន្ទាប់ ដូចជាការល្អិតជាដើម
- សកម្មភាពស្វែងរកជាប្រចាំ ចាប់ជនល្មើស និងបញ្ជូនទៅតុលាការ និងដាក់ទណ្ឌកម្មតាម បទល្មើសជាក់ស្តែង
- មានយុទ្ធសាស្ត្រផ្សេងៗដែលប្រសើរសម្រាប់ដេញចាប់ជនល្មើសដែលមិនរាងចាល តាមរយៈ ក្រុមល្អិត ឬទុកប្រដេញ ប្រព័ន្ធត្រួតពិនិត្យ ធ្វើការរឹបអូសសម្ភារ ឧបករណ៍ នេសាទពាក់ព័ន្ធនឹងសកម្មភាពនេសាទល្មើសច្បាប់។

**១០. តួនាទីនៃគណៈកម្មការសហគមន៍នេសាទក្នុងការកែប្រែគម្រោង**

ភាពគ្រប់គ្រាន់ ភាពទាន់ពេលវេលា ធនធានហិរញ្ញវត្ថុមាននិរន្តរភាព ជាកត្តាគន្លឹះ ក្នុងការគាំទ្រ ដល់ផែនការគ្រប់គ្រងកន្លែងនេសាទសហគមន៍។ គណៈកម្មការសហគមន៍នេសាទមានតួនាទីសំខាន់ ក្នុងការធានាធនធានហិរញ្ញវត្ថុមាននិរន្តរភាព ចំពោះផែនការ និងសកម្មភាពនានា។

សហគមន៍នេសាទត្រូវឱ្យមានប្រភពធនធានហិរញ្ញវត្ថុ។ ផែនការថវិកាត្រូវផ្អែកលើការវាយ តម្លៃស្តីពីការប្រតិបត្តិការ។

គណៈកម្មការសហគមន៍នេសាទត្រូវការធនធានហិរញ្ញវត្ថុ។ ផែនការថវិកាត្រូវរៀបចំឡើង ដោយឈរលើមូលដ្ឋាននៃការវាយតម្លៃរាល់ការចំណាយចំពោះសកម្មភាពនានា។ សហគមន៍នេសាទ ត្រូវកំណត់៖

- **ការចំណាយលើសកម្មភាពសំខាន់ៗ** ដូចជាចំណាយលើហេដ្ឋារចនាសម្ព័ន្ធ សម្ភារ ឧបករណ៍ ( ទូកល្បាត ឧបករណ៍ត្រួតពិនិត្យ និងទំនាក់ទំនង ) និងចំណាយប្រតិបត្តិការរួម មាន ប្រេង អាហារ និងចំណាយលើកិច្ចប្រជុំជាដើម។
- **ប្រភពហិរញ្ញវត្ថុដូចជា៖** ជំនួយរបស់រាជរដ្ឋាភិបាល អំណោយ និងជំនួយ ចំណូលពី ទេសចរណ៍ ចំណូលពីសិប្បកម្ម និងចំណូលក្រុមសន្សំ ឬពីឥណទាន
- **ពេលវេលាគ្រោងទុកនៃការចំណាយ និងចំណូល** ដើម្បីងាយស្រួលក្នុងការព្យាករណ៍ចរន្ត ថវិកាឱ្យទាន់ពេលវេលា។

ប្រភពធនធានហិរញ្ញវត្ថុមាននិរន្តរភាពរួមមាន៖

- ចំណូលពីទេសចរណ៍ ( សំបុត្រចូលទស្សនា និងជិះទូកកំសាន្ត ថ្លៃស្នូចត្រីលំហែ... )
- ជំនួយ និងអំណោយ ( ភ្នាក់ងារផ្តល់ជំនួយ អង្គការមិនមែនរដ្ឋាភិបាល និងផ្នែកឯកជន... )
- ចំណូលពីសិប្បកម្ម ( របស់របរធ្វើដោយដៃ ផលិតផល វត្ថុអនុស្សាវរីយ៍ )
- ចំណូលពីក្រុមសន្សំប្រាក់ ឬឥណទានខ្នាតតូច
- ជំនួយពីរាជរដ្ឋាភិបាល និងប្រភពផ្សេងទៀត...។





**គន្លឹះសម្រាប់អ្នកសម្របសម្រួល**

ធនធានហិរញ្ញវត្ថុមានសារសំខាន់ ចំពោះផែនការគ្រប់គ្រងកន្លែងនេសាទសហគមន៍ និងជាកត្តា គន្លឹះ សម្រាប់សម្រេចបាននិរន្តរភាពរយៈពេលវែង។ ហិរញ្ញវត្ថុត្រូវតែមានគ្រប់គ្រាន់ សម្រាប់ចំណាយប្រតិបត្តិការ ដែលទាក់ទងនឹងផែនការ ការអនុវត្ត ការសម្របសម្រួល តាមដានត្រួតពិនិត្យ និងការពង្រឹងការអនុវត្តច្បាប់។

ផែនការថវិកាមាននិរន្តរភាពជាផ្នែកមួយដ៏សំខាន់ នៃផែនការគ្រប់គ្រងកន្លែងនេសាទសហគមន៍។ ដើម្បីឱ្យសហគមន៍មានដំណើរការល្អ ត្រូវគិតអំពីធនធានហិរញ្ញវត្ថុមាននិរន្តរភាពតាំងពីដំបូង។

ផែនការថវិកាត្រូវបានរៀបចំឡើង ដោយឈរលើការវាយតម្លៃទៅលើចំណាយប្រតិបត្តិការចំពោះសកម្មភាពនានា នៃផែនការគ្រប់គ្រងកន្លែងសហគមន៍នេសាទទាំងរយៈពេលវែង និងខ្លី។

# ១១. គណនីគណៈកម្មការសហគមន៍នេសាទក្នុងការរៀបចំផែនការសកម្មភាព និង របាយការណ៍

## ១១.១ ការរៀបចំផែនការសកម្មភាព

ដោយឈរលើផែនការគ្រប់គ្រងកន្លែងនេសាទសហគមន៍ ផែនការសកម្មភាពគឺជាការកំណត់ នូវសកម្មភាព តម្រូវការ និងបញ្ហាសំខាន់ៗ ដែលត្រូវដោះស្រាយក្នុងរយៈពេល៣ខែ។

ផែនការសកម្មភាពបញ្ជាក់នូវ៖

- សកម្មភាពគ្រោង
- លទ្ធផលសកម្មភាព
- តម្រូវការសម្ភារ
- អ្នកទទួលខុសត្រូវអនុវត្ត
- ទឹកកន្លែង និងពេលវេលា
- ថវិកា។

គណៈកម្មការសហគមន៍នេសាទត្រូវរៀបចំផែនការសកម្មភាព និងពិនិត្យឡើងវិញជារៀងរាល់ ខែ នៅពេលមានកិច្ចប្រជុំ។ ផែនការសកម្មភាពត្រូវត្រួតពិនិត្យជារៀងរាល់៣ខែម្តង ទន្ទឹមនឹងផែនការថ្មី បានរៀបចំឡើង។

### គន្លឹះសម្រាប់អ្នកសម្របសម្រួល

ផែនការសកម្មភាពរបស់សហគមន៍រៀបចំឡើង ដោយផ្អែកលើអនុក្រឹត្យស្តីពីសហគមន៍ នេសាទដែលតម្រូវឱ្យសហគមន៍មានផែនការសកម្មភាពរបស់ខ្លួន ក៏ដូចជាផែនការគ្រប់គ្រងកន្លែង នេសាទសហគមន៍។

ផែនការសកម្មភាពរួមមាន៖

- ការពិនិត្យមើលសកម្មភាព ដែលគណៈកម្មការសហគមន៍នេសាទបានអនុវត្តកន្លងមក
- កំណត់បញ្ហាសំខាន់ៗ ដែលមិនទាន់ដោះស្រាយ និងបន្តដោះស្រាយ
- ការចាត់អាទិភាពបញ្ហា

- កំណត់សកម្មភាពសំខាន់ៗ និងធាតុនានារបស់ផែនការ
- សំណើការគាំទ្រពីអាជ្ញាធរមូលដ្ឋាន និងអ្នកពាក់ព័ន្ធ
- ការអនុវត្តសកម្មភាព និងការតាមដានត្រួតពិនិត្យ។

## ១១.២ ការធ្វើរបាយការណ៍

គណៈកម្មការសហគមន៍នេសាទត្រូវរៀបចំរបាយការណ៍រៀងរាល់ ៣ ខែម្តង ជូនខណ្ឌរដ្ឋបាល ជលផលតាមរយៈផ្នែករដ្ឋបាលជលផល និងចម្លងជូនក្រុមប្រឹក្សាឃុំ សង្កាត់ ហើយត្រូវរក្សាទុកនៅ គណៈកម្មការសហគមន៍នេសាទ។

គម្រូរបាយការណ៍របស់សហគមន៍នេសាទត្រូវកំណត់ដោយរដ្ឋបាលជលផលដែលរៀបរាប់ពី ចំណុចសំខាន់ៗជាអាទិ៍ដូចខាងក្រោម៖

- លទ្ធផលនៃការអនុវត្តកិច្ចព្រមព្រៀងកន្លែងនេសាទសហគមន៍
- លទ្ធផលនៃការអនុវត្តផែនការគ្រប់គ្រងកន្លែងនេសាទសហគមន៍
- សកម្មភាពរីកចំរើនរបស់សហគមន៍នេសាទ
- សង្ខេបអំពីស្ថានភាពចំណូល និងការចំណាយថវិការបស់គណៈកម្មការសហគមន៍នេសាទ
- បញ្ហាដែលបានជួបប្រទះ និងអនុសាសន៍សម្រាប់កែលម្អ
- ទិសដៅ និងសកម្មភាពការងារសម្រាប់អនុវត្តក្នុងខែ ត្រីមាស ឆមាស និងឆ្នាំបន្ទាប់។



## ១២. កិច្ចសហការជាមួយខណ្ឌរដ្ឋបាលជលផល

គណៈកម្មការសហគមន៍នេសាទធ្វើការជាមួយ ខណ្ឌរដ្ឋបាលជលផលលើកិច្ចការមួយចំនួន ដូចជា៖ កិច្ចព្រមព្រៀងកន្លែងនេសាទសហគមន៍ ផែនការគ្រប់គ្រងកន្លែងនេសាទសហគមន៍ ការពង្រឹង ការអនុវត្តច្បាប់ និងរបាយការណ៍។



គណៈកម្មការសហគមន៍នេសាទត្រូវស្គាល់អ្នកទទួលបន្ទុករបស់ខណ្ឌរដ្ឋបាលជលផល និង អញ្ជើញ ពួកគាត់ឱ្យចូលរួមកិច្ចប្រជុំ និងសកម្មភាពផ្សេងៗរបស់សហគមន៍ ដើម្បីឱ្យពួកគាត់ដឹងអំពី សហគមន៍នេសាទ។ ការប្រាស្រ័យទាក់ទងដែលមានលក្ខណៈបើកចំហ គឺធានានូវភាពជោគជ័យរបស់ សហគមន៍នេសាទ។

ខណ្ឌរដ្ឋបាលជលផលមានតួនាទី និងភារកិច្ចដូចខាងក្រោម៖

- យល់ព្រម និងឯកភាពលើកិច្ចព្រមព្រៀង
- សង្កេតការណ៍ដំណើរការបោះឆ្នោតគណៈកម្មការសហគមន៍នេសាទ
- យល់ព្រមលើបច្ចុប្បន្នភាពកិច្ចព្រមព្រៀងកន្លែងនេសាទសហគមន៍
- ប្រថាប់ត្រាលើកិច្ចព្រមព្រៀងកន្លែងនេសាទសហគមន៍
- ពិនិត្យ និងយល់ព្រមលើផែនការគ្រប់គ្រងកន្លែងនេសាទសហគមន៍
- ពិគ្រោះយោបល់អំពីការកំណត់ព្រំប្រទល់ និងផែនទីសហគមន៍នេសាទ
- ពិនិត្យរបាយការណ៍ប្រចាំត្រីមាស និងរបាយការណ៍ប្រចាំឆ្នាំរបស់គណៈកម្មការសហគមន៍

- បូកសរុបរបាយការណ៍ប្រចាំខែ ត្រីមាស និងឆមាស ដាក់ជូនរដ្ឋបាលជលផល ថ្នាក់កណ្តាល
- ផ្តល់ជំនួយបច្ចេកទេស និងប្រឹក្សាយោបល់ដល់សហគមន៍នេសាទ ដូចជាការផ្សព្វផ្សាយ បំផុស និងការផ្តល់អំណាចជាដើម
- បង្កើត និងកែសម្រួលគោលនយោបាយ និងផែនការអភិវឌ្ឍន៍ ដែលទាក់ទងនឹង សហគមន៍នេសាទ
- បង្កើតផែនការសកម្មភាពគ្រប់គ្រង
- សម្របសម្រួលការអនុវត្តផែនការជាមួយសហគមន៍នេសាទ
- តាមដានត្រួតពិនិត្យសកម្មភាពរបស់សហគមន៍នេសាទ
- ពង្រឹងការអនុវត្តច្បាប់ និងលិខិតបទដ្ឋានគតិយុត្ត
- ជួយសម្របសម្រួលវិវាទ
- វាយតម្លៃលទ្ធផលនៃការអនុវត្តផែនការ។

**១៣. ការបញ្ចូលលទ្ធផលផែនការគ្រប់គ្រងទៅក្នុងផែនការអភិវឌ្ឍន៍ឱ្យ សង្កាត់**

លទ្ធផលផែនការគ្រប់គ្រងកន្លែងនេសាទសហគមន៍ត្រូវបានដាក់បញ្ចូលទៅក្នុងផែនការ អភិវឌ្ឍន៍ប្រាំឆ្នាំ និងកម្មវិធីវិនិយោគបីឆ្នាំរំកិល ដើម្បីឱ្យឃុំ សង្កាត់ កៀរគរធនធានទាំងក្នុង និងក្រៅមូល ដ្ឋាន និងសម្រេចអំពីការប្រើប្រាស់ធនធាននោះក្នុងការដោះស្រាយបញ្ហា និងបម្រើផលប្រយោជន៍ របស់ប្រជាពលរដ្ឋមូលដ្ឋាន។

គណៈកម្មការសហគមន៍នេសាទមានវិធីច្រើនក្នុងការចូលរួម៖

- អញ្ជើញក្រុមប្រឹក្សាឃុំ សង្កាត់ចូលរួមក្នុងដំណើរការកសាងផែនការគ្រប់គ្រងកន្លែង នេសាទសហគមន៍
- គណៈកម្មការសហគមន៍ចូលរួមក្នុងការកសាងផែនការអភិវឌ្ឍន៍ និងកម្មវិធីវិនិយោគឃុំ សង្កាត់។
- សម្របសម្រួលសហប្រតិបត្តិការរវាងក្រុមប្រឹក្សាឃុំ សង្កាត់ និងសមាជិកសហគមន៍ នេសាទ

នៅមុនកិច្ចប្រជុំសមាហរណកម្មនៅថ្នាក់ក្រុងស្រុកខណ្ឌ សហគមន៍ត្រូវរៀបចំឯកសារ និងសម្ភារមួយចំនួនដើម្បីធានាកិច្ចពិភាក្សាឱ្យភាពល្អ និងបានលទ្ធផលរំពឹងទុកដូចជា៖ កម្មវិធីវិនិយោគបីឆ្នាំរំកិល (ដោយមានកិច្ចព្រមព្រៀង នៅក្នុងសមាហរណកម្មនៅថ្នាក់ក្រុងស្រុក ខណ្ឌ) ផែនការគ្រប់គ្រងកន្លែងនេសាទសហគមន៍។



**គន្លឹះសម្រាប់អ្នកសម្របសម្រួល**

គោលបំណងនៃការកសាង ផែនការអភិវឌ្ឍន៍ប្រាំឆ្នាំ និងកម្មវិធីវិនិយោគបីឆ្នាំរំកិល ដើម្បីឱ្យយុវសង្គាត់ កៀរគរធនធានទាំងក្នុង និងក្រៅមូលដ្ឋាន និងសម្រេចអំពីការប្រើប្រាស់ធនធាននោះក្នុងការដោះស្រាយបញ្ហា និងបម្រើផលប្រយោជន៍របស់ប្រជាពលរដ្ឋមូលដ្ឋាន។





**សារវិចារ**

គម្រោង "ការគ្រប់គ្រងធនធានទឹកចម្រុះទន្លេមេគង្គ - ដំណាក់កាលទី៣" ទទួលបានមូលនិធិពីធនាគារពិភពលោក។ គោលបំណងគម្រោង គឺដើម្បីបង្កើតមូលដ្ឋានគ្រឹះសម្រាប់ការគ្រប់គ្រងធនធានទឹក និងការគ្រប់គ្រងធនធានជលផលប្រកបដោយប្រសិទ្ធភាព នៅភាគឦសាននៃប្រទេសកម្ពុជា។ សមាសភាគទី ១ (ការគ្រប់គ្រងធនធានជលផលនៅភាគឦសាននៃប្រទេសកម្ពុជា) គ្រប់គ្រងដោយរដ្ឋបាលជលផល និងអនុវត្តដោយវិទ្យាស្ថានស្រាវជ្រាវ និងអភិវឌ្ឍន៍ជលផលទឹកស្អាត។ គោលបំណងនៃសមាសភាគទី១គឺដើម្បីកែលម្អការគ្រប់គ្រងធនធានជលផលនៅក្នុងតំបន់គោលដៅដែលបានជ្រើសរើសនៅក្នុងខេត្តក្រចេះ និងស្ទឹងត្រែង។

**សៀវភៅមេរៀនចំនួន៥ ស្តីពីសហគ្រប់គ្រងធនធានជលផល**

សៀវភៅមេរៀននេះគឺជាផ្នែកមួយនៃសៀវភៅមេរៀនជាសេរីចំនួន៥ ស្តីពីសហគ្រប់គ្រងជលផលនៅកម្ពុជា។ សៀវភៅមេរៀនទាំងនេះសម្រាប់ភូមិដែលមានបំណងចង់បង្កើតសហគមន៍នេសាទ សមាជិកសហគមន៍នេសាទ សមាជិកគណៈកម្មការសហគមន៍នេសាទ និងមន្ត្រីខណ្ឌរដ្ឋបាលជលផល។

- សៀវភៅទី១: ការបង្កើតសហគមន៍នេសាទសហគមន៍*  
ក្រុមគោលដៅ: អ្នកភូមិ
- សៀវភៅទី២: ការពង្រឹងសហគមន៍នេសាទ*  
ក្រុមគោលដៅ: សមាជិកសហគមន៍នេសាទ
- សៀវភៅទី៣: ការពង្រឹងគណៈកម្មការសហគមន៍នេសាទ*  
ក្រុមគោលដៅ: សមាជិកគណៈកម្មការសហគមន៍នេសាទ
- សៀវភៅទី៤: ការពង្រឹងសមត្ថភាពខណ្ឌរដ្ឋបាលជលផល*  
ក្រុមគោលដៅ: បុគ្គលិករដ្ឋបាលជលផល
- សៀវភៅទី៥: ការកសាងផែនការគ្រប់គ្រងកន្លែងនេសាទសហគមន៍*  
ក្រុមគោលដៅ: សមាជិកសហគមន៍នេសាទ  
ជាពិសេសសមាជិកគណៈកម្មការសហគមន៍នេសាទ

រដ្ឋបាលជលផល  
វិទ្យាស្ថានស្រាវជ្រាវ និងអភិវឌ្ឍន៍ជលផលទឹកស្អាត  
អាគារលេខ១៨៦ មហាវិថីព្រះនរោត្តម សង្កាត់ទន្លេបាសាក់ ខណ្ឌចំការមន  
រាជធានីភ្នំពេញ ប្រទេសកម្ពុជា  
តេឡេហ្វូន ifredi-cambodia.org

